



แผนยุทธศาสตร์

คณะศึกษาศาสตร์ มหาวิทยาลัยศิลปากร

ประจำปี พ.ศ. 2567 - 2570





แผนยุทธศาสตร์ คณะศึกษาศาสตร์ มหาวิทยาลัยศิลปากร

ประจำปี พ.ศ. 2567 - 2570

คำนำ

แผนยุทธศาสตร์ของคณะศึกษาศาสตร์ ปี พ.ศ. 2567-2570 จัดทำขึ้นโดยมีจุดมุ่งหมายเพื่อกำหนดทิศทางและแนวทางการพัฒนาของคณะฯ ในการก้าวไปสู่ความเป็นองค์กรแห่งความสุข และเป็นผู้นำในการผลิตครูต้นแบบที่มีความสามารถในการจัดการเรียนรู้ โดยยึดหลักการพัฒนาผู้เรียนในทุกด้านอย่างรอบด้าน พร้อมตอบสนองต่อความต้องการของสังคมและการเปลี่ยนแปลงของโลกยุคใหม่

ภายใต้แนวคิดดังกล่าว คณะศึกษาศาสตร์ได้กำหนดวิสัยทัศน์ของการพัฒนาไว้คือ “การเป็นองค์กรแห่งความสุข ผลิตครูต้นแบบที่มีประสิทธิภาพสูงในการจัดการเรียนรู้” เพื่อให้สอดคล้องกับวิสัยทัศน์นี้ แผนยุทธศาสตร์ได้แบ่งออกเป็น 5 ยุทธศาสตร์หลัก ซึ่งครอบคลุมถึงการพัฒนาทั้งด้านการผลิตบัณฑิต การวิจัย และพัฒนานวัตกรรม การสร้างสังคมแห่งการเรียนรู้ และการบริหารจัดการองค์กร

แผนยุทธศาสตร์นี้จะเป็นเครื่องมือสำคัญในการนำพาคณะศึกษาศาสตร์ให้บรรลุเป้าหมายของการเป็นสถาบันการศึกษาชั้นนำ ที่ส่งเสริมทั้งความเป็นเลิศทางวิชาการ และการสร้างสรรค์สภาพแวดล้อมที่เต็มไปด้วยความสุข ความร่วมมือ และการเติบโตทั้งด้านจิตใจและวิชาชีพ เพื่อเป็นประโยชน์ต่อการพัฒนาสังคมในระยะยาว

คณะศึกษาศาสตร์ขอขอบคุณทุกท่านที่มีส่วนร่วมในการจัดทำแผนยุทธศาสตร์นี้ และหวังเป็นอย่างยิ่งว่าจะได้รับความร่วมมือจากทุกภาคส่วนในการนำไปสู่การปฏิบัติ เพื่อให้คณะศึกษาศาสตร์ก้าวไปสู่ความสำเร็จที่ยั่งยืนต่อไป

ศาสตราจารย์ ดร.คณิต เขียววิชัย

คณบดีคณะศึกษาศาสตร์

สารบัญ

	หน้า
บทสรุปผู้บริหาร	1
ส่วนที่ 1 ข้อมูลพื้นฐานของคณะศึกษาศาสตร์	3
- ประวัติความเป็นมาของคณะศึกษาศาสตร์ มหาวิทยาลัยศิลปากร	4
- สถานที่ตั้ง	5
- โครงสร้างองค์กรและโครงสร้างการบริหาร	5
- การเรียนการสอน	6
- นักศึกษา	8
- อาจารย์และบุคลากร	12
ส่วนที่ 2 การนำองค์กรของคณะศึกษาศาสตร์	25
- ปรัชญา คำขวัญ อัตลักษณ์ ปณิธาน วิสัยทัศน์ และพันธกิจ	26
- ตารางแสดงการกระจายของยุทธศาสตร์เพื่อตอบสนองพันธกิจ ทั้ง 5 ด้าน	29
- ตารางแสดงความเชื่อมโยงระหว่างแผนยุทธศาสตร์มหาวิทยาลัยศิลปากร พ.ศ. 2567-2570 กับแผนยุทธศาสตร์คณะศึกษาศาสตร์ มหาวิทยาลัยศิลปากร ปี พ.ศ. 2567-2570	30
- SWOT Analysis การวิเคราะห์สภาพแวดล้อมองค์กรของคณะศึกษาศาสตร์	31
- ตารางการกำหนดกลยุทธ์โดยใช้ TOWS Matrix	32
ส่วนที่ 3 ยุทธศาสตร์และเป้าประสงค์การพัฒนาคณะศึกษาศาสตร์ ตามแผนยุทธศาสตร์คณะศึกษาศาสตร์ มหาวิทยาลัยศิลปากร ประจำปี พ.ศ. 2567 – 2570	34
- ตารางยุทธศาสตร์และเป้าประสงค์การพัฒนาคณะศึกษาศาสตร์ ตามแผนยุทธศาสตร์คณะศึกษาศาสตร์ มหาวิทยาลัยศิลปากร ประจำปี พ.ศ. 2567 – 2570	35
- รูปแสดงความเชื่อมโยงแผนยุทธศาสตร์คณะศึกษาศาสตร์ 2567- 2570 กับเกณฑ์คุณภาพการศึกษา (EdPEX)	38
- รูปแสดงการบริหารยุทธศาสตร์ คณะศึกษาศาสตร์ มหาวิทยาลัยศิลปากร	39

สารบัญ

		หน้า
ส่วนที่ 4	การดำเนินการตามแผนยุทธศาสตร์ (แผนพัฒนาคณะศึกษาศาสตร์ 2567 - 2570)	40
	- ยุทธศาสตร์ที่ 1 Happy Students การผลิตบัณฑิตที่มีความสุขในการเรียนรู้ มีคุณลักษณะเป็นต้นแบบ ของความเป็นครูและผู้ถ่ายทอดความรู้ มีความรู้ ความสามารถสอดคล้องกับความต้องการของผู้ใช้บัณฑิต	41
	- ยุทธศาสตร์ที่ 2 Research and Academic Services for Happiness การวิจัย นวัตกรรม งานสร้างสรรค์ที่บูรณาการกับการบริการวิชาการ เพื่อพัฒนาองค์ความรู้ต่อยอดสู่การจดทะเบียนทรัพย์สินทางปัญญาการ ถ่ายทอดความรู้สู่ชุมชนทั้งในระดับชาติและนานาชาติ	47
	- ยุทธศาสตร์ที่ 3 Art & Culture of Happiness การทำนุบำรุงศิลปวัฒนธรรม ส่งเสริมและสนับสนุนการ จัดการด้านการอนุรักษ์การเผยแพร่ศิลปวัฒนธรรมอัน โดดเด่นเป็นเอกลักษณ์สู่การเป็นทุนทางวัฒนธรรม	53
	- ยุทธศาสตร์ที่ 4 Administration for Happiness การบริหารจัดการองค์กรสู่ การเป็นสำนักงานสีเขียว พัฒนาสิ่งแวดล้อมทางกายภาพ และพัฒนาทรัพยากร มนุษย์ เพื่อเพิ่มประสิทธิภาพและประสิทธิผลในการ ทำงานอย่างมีความสุข	56
	- ยุทธศาสตร์ที่ 5 Prototype Schools of Happiness การพัฒนาโรงเรียนสาธิตฯ ให้เป็นโรงเรียนต้นแบบในการจัดการเรียนการสอนที่หลากหลายเพื่อเสริมสร้างความ ฉลาดทางปัญญา (Intelligence Quotient) และความฉลาดทางอารมณ์ (Emotional Quotient) ของนักเรียนและเป็นแหล่งฝึกประสบการณ์วิชาชีพครู	61
ส่วนที่ 5	หลักสูตร แผนการรับนักศึกษาและแผนการใช้พื้นที่ ปีการศึกษา 2568 - 2572	65
	คณะศึกษาศาสตร์ มหาวิทยาลัยศิลปากร	
	- หลักสูตรและแผนการรับนักศึกษา คณะศึกษาศาสตร์ มหาวิทยาลัยศิลปากร	66
	- แผนการศึกษาของโรงเรียนสาธิต มหาวิทยาลัยศิลปากร	73
	- ผังข้อมูลการใช้พื้นที่เพื่อการศึกษา คณะศึกษาศาสตร์ มหาวิทยาลัยศิลปากร	81
ภาคผนวก	- คำสั่งแต่งตั้งคณะกรรมการจัดทำแผนยุทธศาสตร์	92

บทสรุปผู้บริหาร

แผนยุทธศาสตร์ คณะศึกษาศาสตร์ มหาวิทยาลัยศิลปากร ประจำปี พ.ศ. 2567 - 2570

ตามที่สภามหาวิทยาลัยศิลปากร ในการประชุมครั้งที่ 11/2566 เมื่อวันที่ 22 พฤศจิกายน 2566 ได้มีมติเห็นชอบแต่งตั้งผู้สมควรดำรงตำแหน่งคณบดีคณะศึกษาศาสตร์ โดยมีวาระการดำรงตำแหน่ง 4 ปี ตั้งแต่วันที่ 14 ธันวาคม 2566 เป็นต้นไป ได้กำหนดให้นำเสนอแผนยุทธศาสตร์คณะศึกษาศาสตร์ ในรอบ 4 ปี ที่ครอบคลุมระยะเวลาดำรงตำแหน่ง พร้อมกำหนดค่าเป้าหมาย ตัวชี้วัดในแต่ละปีงบประมาณ เพื่อเสนอคณะกรรมการติดตาม และประเมินผลการปฏิบัติหน้าที่ในตำแหน่งคณบดี

การจัดทำแผนยุทธศาสตร์คณะศึกษาศาสตร์ ได้กำหนดวิสัยทัศน์ พันธกิจ คำขวัญ ค่านิยมองค์กร สมรรถนะหลัก เป้าประสงค์ ค่าเป้าหมายและตัวชี้วัด โดยมียุทธศาสตร์จำนวน 5 ยุทธศาสตร์ ประกอบด้วย

- ยุทธศาสตร์ที่ 1 **Happy Students** การผลิตบัณฑิตที่มีความสุขในการเรียนรู้ มีคุณลักษณะเป็นต้นแบบของความเป็นครูและผู้ถ่ายทอดความรู้มีความรู้ความสามารถสอดคล้องกับความต้องการของผู้ใช้บัณฑิต
- ยุทธศาสตร์ที่ 2 **Research and Academic Services for Happiness** การวิจัย นวัตกรรม งานสร้างสรรค์ที่บูรณาการกับการบริการวิชาการ เพื่อพัฒนาองค์ความรู้ต่อยอดสู่การจดทะเบียนทรัพย์สินทางปัญญา การถ่ายทอดความรู้สู่ชุมชนทั้งในระดับชาติและนานาชาติ
- ยุทธศาสตร์ที่ 3 **Art & Culture of Happiness** การทำนุบำรุงศิลปวัฒนธรรม ส่งเสริมและสนับสนุนการจัดการด้านการอนุรักษ์ การเผยแพร่ศิลปวัฒนธรรมอันโดดเด่นเป็นเอกลักษณ์สู่การเป็นทุนทางวัฒนธรรม
- ยุทธศาสตร์ที่ 4 **Administration for Happiness** การบริหารจัดการองค์กรสู่การเป็นสำนักงานสีเขียว พัฒนาสิ่งแวดล้อมทางกายภาพ และพัฒนาทรัพยากรมนุษย์เพื่อเพิ่มประสิทธิภาพและประสิทธิผลในการทำงานอย่างมีความสุข
- ยุทธศาสตร์ที่ 5 **Prototype Schools of Happiness** การพัฒนาโรงเรียนสาธิตฯ ให้เป็นโรงเรียนต้นแบบในการจัดการเรียนการสอนที่เสริมสร้างความฉลาดทางปัญญา (Intelligence Quotient) และความฉลาดทางอารมณ์ (Emotional Quotient) ของนักเรียนและเป็นแหล่งฝึกประสบการณ์วิชาชีพครู

โดยมีเป้าประสงค์ ดังนี้

1. ผลิตบัณฑิตที่เป็นครูต้นแบบที่มีความสุขในการเรียนรู้ มีความรู้ความสามารถสอดคล้องกับความต้องการของผู้ใช้บัณฑิต
2. เป็นแหล่งการวิจัย นวัตกรรม งานสร้างสรรค์เพื่อบูรณาการสู่การเรียนการสอน และบริการวิชาการ ต่อยอดสู่การจดทะเบียนทรัพย์สินทางปัญญา และเป็นศูนย์กลางบริการวิชาการ
3. เพื่อสนับสนุนเผยแพร่ศิลปวัฒนธรรมไทยในระดับชาติและนานาชาติ รวมทั้งส่งเสริมและสนับสนุนชุมชนที่มีศิลปวัฒนธรรมท้องถิ่นที่โดดเด่นให้สามารถขอรับทุนจากหน่วยงานที่ สนับสนุนนโยบาย Soft Power ของรัฐบาล
4. คณะมีระบบการบริหารจัดการองค์กรที่มีประสิทธิภาพ และเป็นองค์กรแห่งความสุข
5. โรงเรียนสาธิตเป็นโรงเรียนต้นแบบการจัดการเรียนการสอน นักเรียนมีความสุขในการเรียนรู้ และเป็นแหล่งฝึกประสบการณ์วิชาชีพครู

ศาสตราจารย์ ดร.คณิต เขียววิชัย
คณบดีคณะศึกษาศาสตร์

ส่วนที่ 1
ข้อมูลพื้นฐานของคณะศึกษาศาสตร์

ประวัติความเป็นมาของคณะศึกษาศาสตร์ มหาวิทยาลัยศิลปากร

คณะศึกษาศาสตร์ มหาวิทยาลัยศิลปากร ก่อตั้งขึ้นเมื่อวันที่ 18 มิถุนายน พ.ศ. 2513 เปิดเป็นคณะวิชาลำดับที่ 6 ของมหาวิทยาลัยศิลปากร และเป็นคณะวิชาลำดับที่ 2 ของวิทยาเขตพระราชวังสนามจันทร์ คณะศึกษาศาสตร์ได้เปิดสอนนักศึกษารุ่นแรกเมื่อวันที่ 18 มิถุนายน พ.ศ. 2513 โดยมี ฯพณฯ ศาสตราจารย์ มล.ปิ่น มาลากุล ซึ่งดำรงตำแหน่งอธิการบดีมหาวิทยาลัยศิลปากรในขณะนั้น เป็นผู้รักษาการคนบัตินแรกของคณะศึกษาศาสตร์ มีวัตถุประสงค์หลัก เพื่อผลิตบัณฑิตทางการศึกษาที่จะประกอบวิชาชีพครูผู้สอนในระดับประถมศึกษา และมัธยมศึกษา ระยะเวลาแรกเปิดสอน 4 สาขาวิชาเอกคือ ภาษาไทย ภาษาอังกฤษ ภูมิศาสตร์ และประวัติศาสตร์ มีนักศึกษารุ่นที่ 1 รวม 31 คน

ปี พ.ศ. 2514 ได้แบ่งส่วนราชการตามประกาศสำนักนายกรัฐมนตรี และแบ่งส่วนราชการภายในมหาวิทยาลัยศิลปากร ตามประกาศลงวันที่ 29 มกราคม พ.ศ. 2514 ภายในคณะศึกษาศาสตร์ แบ่งส่วนราชการภายในเป็นดังนี้ 1) ภาควิชาพื้นฐานทางการศึกษา 2) ภาควิชาหลักสูตรและวิธีสอน 3) ภาควิชาจิตวิทยาและการแนะแนว 4) ภาควิชาการบริหารและการนิเทศการศึกษา 5) สำนักงานเลขานุการ

ปี พ.ศ. 2515 กระทรวงศึกษาธิการมีนโยบายที่จะเพิ่มคุณวุฒิ พัฒนาความรู้ และทักษะการสอนให้แก่ครูประจำการในสถานศึกษาระดับต่าง ๆ สภามหาวิทยาลัยจึงอนุมัติให้คณะศึกษาศาสตร์ ดำเนินการเปิดรับสมัครนักศึกษา บุคคลภายนอก เข้ามาศึกษาในระดับปริญญาตรี หลักสูตรต่อเนื่อง 2 ปี (ภาคพิเศษ)

ปีพ.ศ. 2516 คณะศึกษาศาสตร์ได้ตั้งโรงเรียนสาธิตมหาวิทยาลัยศิลปากรขึ้น และเปิดรับนักเรียนรุ่นแรกทั้งระดับประถมศึกษาและมัธยมศึกษา ในปี พ.ศ. 2517 ต่อมาขยายการศึกษาเพิ่มขึ้นโดยเปิดสอนระดับบัณฑิตศึกษาสาขาวิชาการศึกษาคณะใหญ่และการศึกษาต่อเนื่องเป็นแห่งแรกในประเทศไทย

นับตั้งแต่ปี พ.ศ. 2524 เป็นต้นมา คณะศึกษาศาสตร์ได้เปิดหลักสูตรเพิ่มขึ้นหลายสาขาวิชา ทั้งระดับปริญญาบัณฑิตและบัณฑิตศึกษา โดยในปีการศึกษา 2567 คณะศึกษาศาสตร์มีจำนวนหลักสูตรที่เปิดสอนทั้งหมดจำนวน 30 หลักสูตร จำแนกเป็นหลักสูตรระดับปริญญาตรี สังกัดคณะศึกษาศาสตร์ (จำนวน 13 หลักสูตร) ได้แก่ 1) สาขาวิชาเทคโนโลยีการศึกษา 2) สาขาวิชาจิตวิทยา 3) สาขาวิชาวิทยาศาสตร์การกีฬา 4) สาขาวิชาการศึกษาดลอดชีวิต 5) สาขาวิชาการศึกษาปฐมวัย 6) สาขาวิชาการประถมศึกษา 7) สาขาวิชาภาษาไทย 8) สาขาวิชาภาษาอังกฤษ 9) สาขาวิชาสังคมศึกษา 10) สาขาวิชาภาษาจีน 11) สาขาวิชาคณิตศาสตร์ 12) สาขาวิชาศิลปศึกษา 13) สาขาวิชาวิทยาศาสตร์ศึกษา และยังมีหลักสูตรความร่วมมือกับคณะวิทยาศาสตร์ (จำนวน 1 หลักสูตร) ได้แก่ สาขาวิชาฟิสิกส์ ในส่วนของระดับบัณฑิตศึกษาได้เปิดหลักสูตรมหาบัณฑิต สังกัดคณะศึกษาศาสตร์ (จำนวน 9 หลักสูตร) ได้แก่ 1) สาขาวิชาการบริหารการศึกษา 2) สาขาวิชาการสอนภาษาอังกฤษ 3) สาขาวิชาการสอนภาษาไทย 4) สาขาวิชาการสอนสังคมศึกษา 5) สาขาวิชาเทคโนโลยีการศึกษา 6) สาขาวิชาพัฒนศึกษา 7) สาขาวิชาหลักสูตรและการสอน 8) สาขาวิชา

วิธีวิทยาการวิจัยทางการศึกษา 9) สาขาวิชาการจัดการนันทนาการและการท่องเที่ยวและกีฬา และยังมีหลักสูตรความร่วมมือกับคณะจิตรกรรม ประติมากรรมและภาพพิมพ์ (จำนวน 1 หลักสูตร) ได้แก่ สาขาวิชาทัศนศิลป์ศึกษา นอกจากนี้ได้เปิดหลักสูตรดุริยบัณฑิต 6 สาขาวิชา ได้แก่ 1) สาขาวิชาการบริหารการศึกษา 2) สาขาวิชาหลักสูตรและการสอน 3) สาขาวิชาพัฒนศึกษา 4) สาขาวิชาเทคโนโลยีการศึกษา 5) สาขาวิชาการจัดการนันทนาการการท่องเที่ยวและกีฬา และ 6) สาขาวิชาการสอนภาษาไทย

ส่วนของโรงเรียนสาธิตคณะศึกษาศาสตร์ มหาวิทยาลัยศิลปากร ปีพ.ศ. 2551 ได้เปิดสอนครบทั้ง 3 ระดับ คือ ระดับปฐมวัย ระดับประถมศึกษา และระดับมัธยมศึกษา

สถานที่ตั้ง คณะศึกษาศาสตร์ตั้งอยู่ที่ เลขที่ 6 ถนนราชมรรคาใน ตำบลพระปฐมเจดีย์ อำเภอเมืองนครปฐม จังหวัดนครปฐม รหัสไปรษณีย์ 73000

โครงสร้างองค์กรและโครงสร้างการบริหาร

คณะศึกษาศาสตร์มีการแบ่งส่วนราชการออกเป็น 9 หน่วยงานย่อย คือ 1) สำนักงานคณบดี 2) ภาควิชาการบริหารการศึกษา 3) ภาควิชาการศึกษาตลอดชีวิต 4) ภาควิชาจิตวิทยาและการแนะแนว 5) ภาควิชาเทคโนโลยีการศึกษา 6) ภาควิชาพื้นฐานทางการศึกษา 7) ภาควิชาหลักสูตรและวิธีสอน 8) ภาควิชาการสอนภาษานานาชาติ และ 9) โรงเรียนสาธิตมหาวิทยาลัยศิลปากร (มัธยมศึกษา) ซึ่งมีฐานะเทียบเท่าภาควิชาสำหรับภาควิชาหลักสูตรและวิธีสอน แบ่งส่วนราชการภายในออกเป็น 4 สาขาวิชา โดยมีประธานสาขาวิชาเป็นผู้กำกับดูแลการดำเนินงานภายในสาขาวิชา ได้แก่ 1) สาขาวิชาหลักสูตรและการนิเทศ 2) สาขาวิชาการประถมศึกษา 3) สาขาวิชาการสอนภาษาไทย และ 4) สาขาวิชาการสอนสังคมศึกษา ภาควิชาการสอนภาษานานาชาติ แบ่งส่วนราชการภายในออกเป็น 2 สาขาวิชา ได้แก่ สาขาวิชาการสอนภาษาอังกฤษ และสาขาวิชาการสอนภาษาจีน

นอกจากนี้ ยังมีโรงเรียนสาธิตมหาวิทยาลัยศิลปากร (ปฐมวัยและประถมศึกษา) เป็นหน่วยงานในกำกับของคณะศึกษาศาสตร์ และโรงเรียนสาธิตมหาวิทยาลัยศิลปากร (ระดับมัธยมศึกษา) เป็นหน่วยงานมีฐานะเทียบเท่าภาควิชา

ในด้านการบริหารงาน คณะศึกษาศาสตร์มีคณบดีเป็นผู้บังคับบัญชาสูงสุด รับผิดชอบการบริหารงานของคณะฯ โดยมีรองคณบดีฝ่ายต่าง ๆ รับผิดชอบงานแต่ละด้าน ได้แก่ รองคณบดีฝ่ายบริหาร รองคณบดีฝ่ายวิชาการ รองคณบดีฝ่ายพัฒนานักศึกษาและองค์กรสัมพันธ์ รองคณบดีฝ่ายกิจการพิเศษ และรองคณบดีฝ่ายวิจัยและบริการวิชาการ นอกจากนี้ยังมีคณะกรรมการประจำคณะศึกษาศาสตร์ ซึ่งมีอำนาจและหน้าที่ในการวางนโยบายและแผนงานในด้านการบริหารและพัฒนาวิชาการของคณะฯ ดังมีโครงสร้างการแบ่งส่วนราชการและโครงสร้างการบริหารงาน

การเรียนการสอน

หลักสูตร

ในปีการศึกษา 2567 คณะศึกษาศาสตร์ มีจำนวนหลักสูตรที่เปิดสอน จำนวน 30 หลักสูตร จำแนกเป็นหลักสูตรระดับปริญญาตรี 13 หลักสูตร ระดับปริญญาโท 9 หลักสูตร และหลักสูตรระดับปริญญาเอก 6 หลักสูตร นอกจากนี้ ยังมีหลักสูตรร่วมมือที่สังกัดคณะวิชาอื่นอีก 2 หลักสูตร ได้แก่ ระดับปริญญาตรี 1 หลักสูตร และระดับปริญญาโท 1 หลักสูตร ดังนี้

ระดับปริญญาตรี สังกัดคณะศึกษาศาสตร์ (จำนวน 13 หลักสูตร)

1. หลักสูตรศิลปศาสตรบัณฑิต สาขาวิชาเทคโนโลยีการศึกษา (หลักสูตรปรับปรุง พ.ศ. 2565)
2. หลักสูตรศิลปศาสตรบัณฑิต สาขาวิชาจิตวิทยา (หลักสูตรปรับปรุง พ.ศ. 2565)
3. หลักสูตรวิทยาศาสตรบัณฑิต สาขาวิชาวิทยาศาสตร์การกีฬา (หลักสูตรปรับปรุง พ.ศ. 2565)
4. หลักสูตรศิลปศาสตรบัณฑิต สาขาวิชาการศึกษาตลอดชีวิต (หลักสูตรปรับปรุง พ.ศ. 2565)
5. หลักสูตรศึกษาศาสตรบัณฑิต สาขาวิชาการศึกษาปฐมวัย (หลักสูตรปรับปรุง พ.ศ. 2567)
6. หลักสูตรศึกษาศาสตรบัณฑิต สาขาวิชาการประถมศึกษา (หลักสูตรปรับปรุง พ.ศ. 2567)
7. หลักสูตรศึกษาศาสตรบัณฑิต สาขาวิชาภาษาไทย (หลักสูตรปรับปรุง พ.ศ. 2567)
8. หลักสูตรศึกษาศาสตรบัณฑิต สาขาวิชาภาษาอังกฤษ (หลักสูตรปรับปรุง พ.ศ. 2567)
9. หลักสูตรศึกษาศาสตรบัณฑิต สาขาวิชาสังคมศึกษา (หลักสูตรปรับปรุง พ.ศ. 2567)
10. หลักสูตรศึกษาศาสตรบัณฑิต สาขาวิชาภาษาจีน (หลักสูตรปรับปรุง พ.ศ. 2567)
ชื่อเดิม "การสอนภาษาจีนในฐานะภาษาต่างประเทศ"
11. หลักสูตรศึกษาศาสตรบัณฑิต สาขาวิชาคณิตศาสตร์ (หลักสูตรปรับปรุง พ.ศ. 2567)
(หลักสูตรความร่วมมือกับคณะวิทยาศาสตร์)
12. หลักสูตรศึกษาศาสตรบัณฑิต สาขาวิชาศิลปศึกษา (หลักสูตรใหม่ พ.ศ. 2567)
13. หลักสูตรศึกษาศาสตรบัณฑิต สาขาวิชาวิทยาศาสตร์ศึกษา (4 ปี) (หลักสูตรใหม่ พ.ศ. 2566)
(หลักสูตรความร่วมมือกับคณะวิทยาศาสตร์)

ระดับปริญญาตรี สังกัดคณะวิชาอื่น (จำนวน 1 หลักสูตร)

1. หลักสูตรศึกษาศาสตรบัณฑิต สาขาวิชาฟิสิกส์ (4 ปี) (หลักสูตรปรับปรุง พ.ศ. 2567)
(หลักสูตรความร่วมมือกับคณะวิทยาศาสตร์และคณะศึกษาศาสตร์)

ระดับปริญญาโท สังกัดคณะศึกษาศาสตร์ (จำนวน 9 หลักสูตร)

1. หลักสูตรศึกษาศาสตรมหาบัณฑิต สาขาวิชาการบริหารการศึกษา (หลักสูตรปรับปรุง พ.ศ. 2566)
2. หลักสูตรศึกษาศาสตรมหาบัณฑิต สาขาวิชาการสอนภาษาอังกฤษ (หลักสูตรปรับปรุง พ.ศ. 2566)
3. หลักสูตรศึกษาศาสตรมหาบัณฑิต สาขาวิชาการสอนภาษาไทย (หลักสูตรปรับปรุง พ.ศ. 2562)
4. หลักสูตรศึกษาศาสตรมหาบัณฑิต สาขาวิชาการสอนสังคมศึกษา (หลักสูตรปรับปรุง พ.ศ. 2562)
5. หลักสูตรศึกษาศาสตรมหาบัณฑิต สาขาวิชาเทคโนโลยีการศึกษา (หลักสูตรปรับปรุง พ.ศ. 2566)
6. หลักสูตรศึกษาศาสตรมหาบัณฑิต สาขาวิชาพัฒนศึกษา (หลักสูตรปรับปรุง พ.ศ. 2566)
7. หลักสูตรศึกษาศาสตรมหาบัณฑิต สาขาวิชาหลักสูตรและการสอน (หลักสูตรปรับปรุง พ.ศ. 2566)
8. หลักสูตรศึกษาศาสตรมหาบัณฑิต สาขาวิชาวิธีวิทยาการวิจัยทางการศึกษา (หลักสูตรปรับปรุง พ.ศ. 2566)
9. หลักสูตรศิลปศาสตรมหาบัณฑิต สาขาวิชาการจัดการนันทนาการ การท่องเที่ยวและกีฬา
(หลักสูตรใหม่ พ.ศ. 2566)

ระดับปริญญาโท สังกัดคณะวิชาอื่น (จำนวน 1 หลักสูตร)

1. หลักสูตรศิลปมหาบัณฑิต สาขาวิชาทัศนศิลป์ศึกษา (หลักสูตรปรับปรุง พ.ศ. 2566)
(หลักสูตรความร่วมมือคณะจิตรกรรม ประติมากรรมและภาพพิมพ์ และคณะศึกษาศาสตร์)

ระดับปริญญาเอก (จำนวน 6 หลักสูตร)

1. หลักสูตรปรัชญาดุษฎีบัณฑิต สาขาวิชาการบริหารการศึกษา (หลักสูตรปรับปรุง พ.ศ. 2566)
2. หลักสูตรปรัชญาดุษฎีบัณฑิต สาขาวิชาหลักสูตรและการสอน (หลักสูตรปรับปรุง พ.ศ. 2566)
3. หลักสูตรปรัชญาดุษฎีบัณฑิต สาขาวิชาพัฒนศึกษา (หลักสูตรปรับปรุง พ.ศ. 2566)
4. หลักสูตรปรัชญาดุษฎีบัณฑิต สาขาวิชาเทคโนโลยีการศึกษา (หลักสูตรปรับปรุง พ.ศ. 2564)
5. หลักสูตรปรัชญาดุษฎีบัณฑิต สาขาวิชาการจัดการนันทนาการ การท่องเที่ยวและกีฬา
(หลักสูตรใหม่ พ.ศ. 2563)
6. หลักสูตรปรัชญาดุษฎีบัณฑิต สาขาวิชาการสอนภาษาไทย (หลักสูตรใหม่ พ.ศ. 2563) (ปลาย 63)

นักศึกษา

ในปีการศึกษา 2567 คณะศึกษาศาสตร์ มีจำนวนนักศึกษาทั้งสิ้น 3,597 คน จำแนกเป็นนักศึกษาระดับปริญญาตรี คณะศึกษาศาสตร์ จำนวน 2,748 คน นักศึกษาระดับปริญญาโท จำนวน 525 คน และนักศึกษาระดับปริญญาเอก จำนวน 324 คน รายละเอียดดังตารางต่อไปนี้

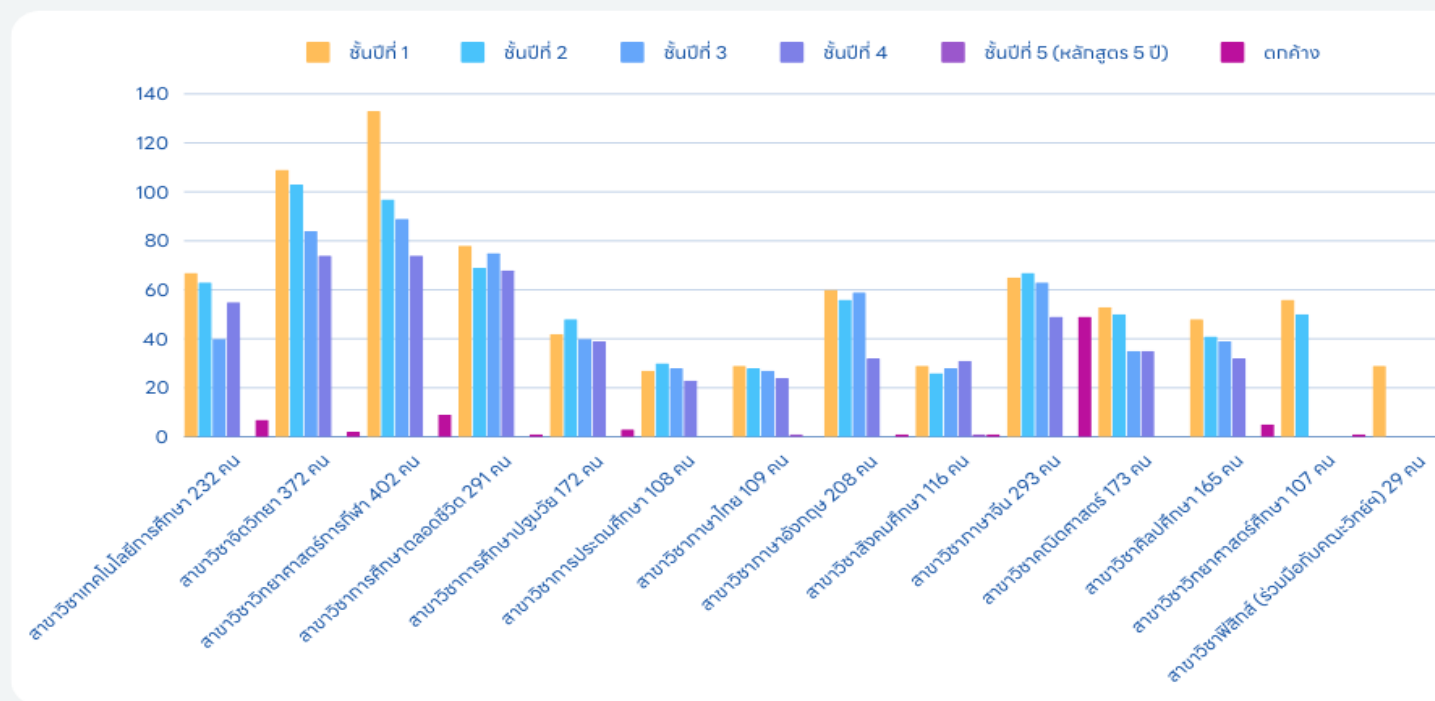
จำนวนนักศึกษาปริญญาตรีจำแนกตามสาขาวิชา

ที่	สาขาวิชา	จำนวนนักศึกษาระดับปริญญาตรี						รวม
		ชั้นปีที่ 1	ชั้นปีที่ 2	ชั้นปีที่ 3	ชั้นปีที่ 4	ชั้นปีที่ 5 (หลักสูตร 5 ปี)	ตกค้าง	
คณะศึกษาศาสตร์								
1	เทคโนโลยีการศึกษา	67	63	40	55		7	232
2	จิตวิทยา	109	103	84	74		2	372
3	วิทยาศาสตร์การกีฬา	133	97	89	74		9	402
4	การศึกษาตลอดชีวิต	78	69	75	68		1	291
5	การศึกษาปฐมวัย	42	48	40	39		3	172
6	การประถมศึกษา	27	30	28	23			108
7	ภาษาไทย	29	28	27	24	1		109
8	ภาษาอังกฤษ	60	56	59	32		1	208
9	สังคมศึกษา	29	26	28	31	1	1	116
10	ภาษาจีน	65	67	63	49		49	293
11	คณิตศาสตร์	53	50	35	35			173
12	ศิลปศึกษา	48	41	39	32		5	165
13	วิทยาศาสตร์ศึกษา	56	50	-	-		1	107
	รวมทั้งหมด	796	728	607	536	2	79	2,748
หลักสูตรความร่วมมือคณะวิทยาศาสตร์และคณะศึกษาศาสตร์								
1	ฟิสิกส์	29	-	-	-			29
	รวมทั้งหมด	29	-	-	-			29

จำนวนนักศึกษาระดับปริญญาตรี

จำนวนนักศึกษา

แยกแต่ละสาขาและชั้นปี ในระดับปริญญาตรี
คณะศึกษาศาสตร์ มหาวิทยาลัยศิลปากร

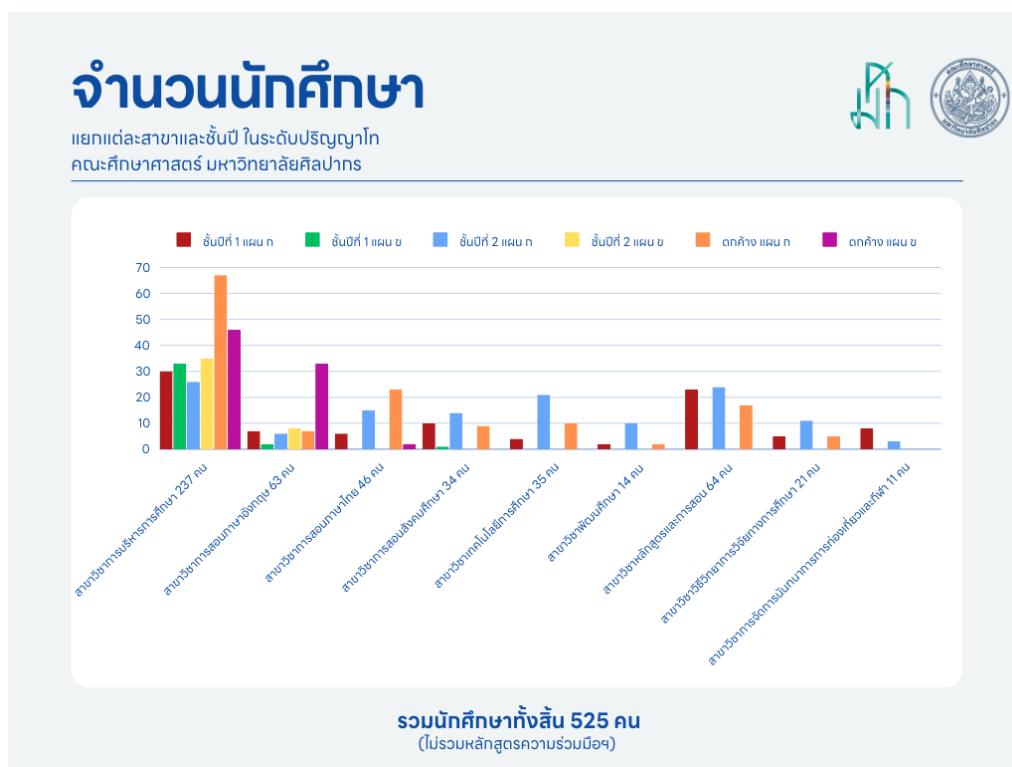


รวมนักศึกษาทั้งสิ้น 2,748 คน
(ไม่รวมหลักสูตรความร่วมมือฯ)

จำนวนนักศึกษาปริญญาโทจำแนกตามสาขาวิชา ชั้นปี และแผนการศึกษา

ที่	สาขาวิชา	จำนวนนักศึกษาระดับปริญญาโท						รวม
		ชั้นปีที่ 1		ชั้นปีที่ 2		ตกค้าง		
		แผน ก	แผน ข	แผน ก	แผน ข	แผน ก	แผน ข	
1	การบริหารการศึกษา	30	33	26	35	67	46	237
2	การสอนภาษาอังกฤษ	7	2	6	8	7	33	63
3	การสอนภาษาไทย	6	-	15	0	23	2	46
4	การสอนสังคมศึกษา	10	1	14	-	9	-	34
5	เทคโนโลยีการศึกษา	4	-	21	-	10	-	35
6	พัฒนศึกษา	2	-	10	-	2	-	14
7	หลักสูตรและการสอน	23	-	24	-	17	-	64
8	วิธีวิทยาการวิจัยทางการศึกษา	5	-	11	-	5	-	21
9	การจัดการนันทนาการ การท่องเที่ยวและกีฬา	8		3		0		11
รวมทั้งหมด		131		173		221		525
หลักสูตรความร่วมมือคณะจิตรกรรม ประติมากรรมและภาพพิมพ์ และคณะศึกษาศาสตร์								
1	ทัศนศิลป์ศึกษา	6		15		6		27
รวมทั้งหมด		6		15		6		27

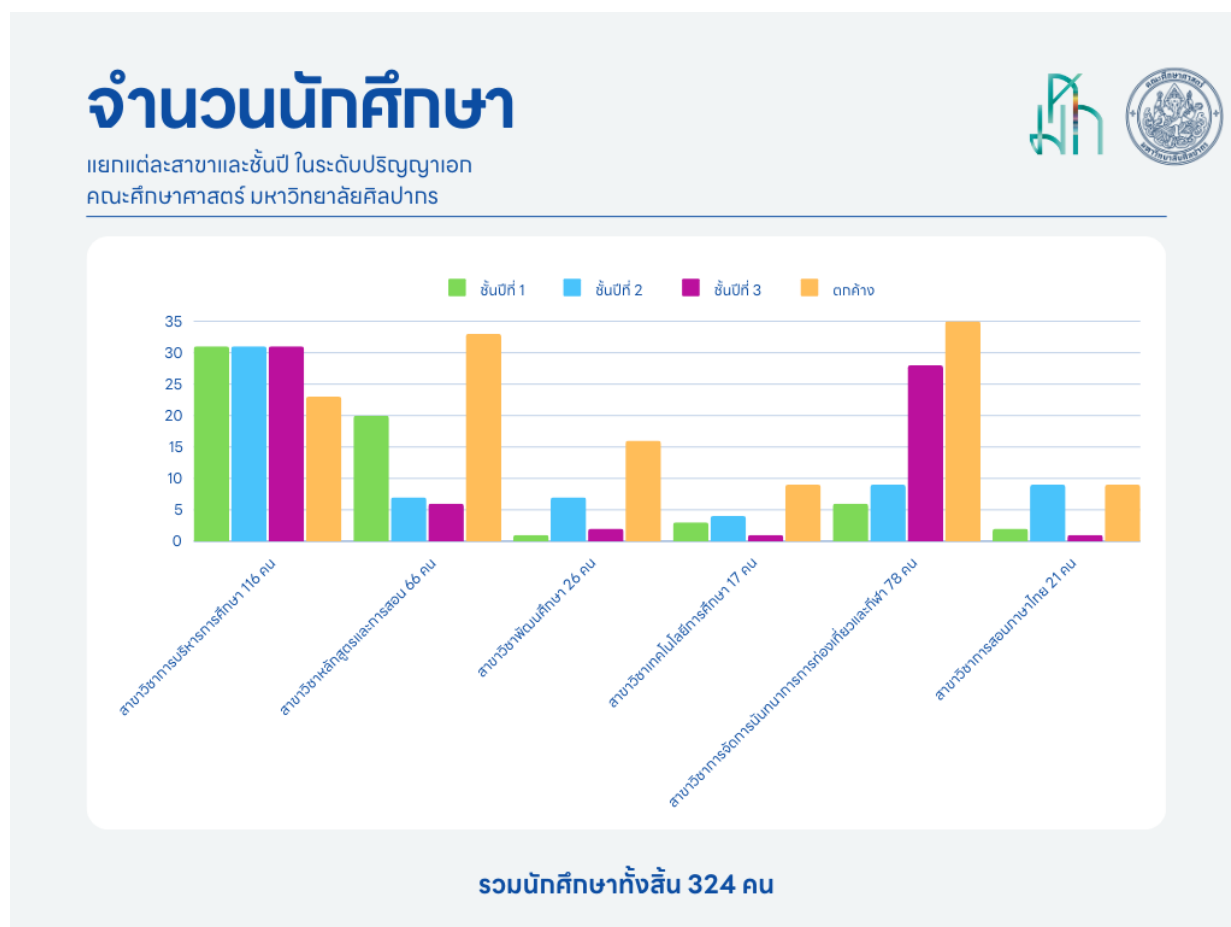
จำนวนนักศึกษาระดับปริญญาโท



นักศึกษาปริญญาเอกจำแนกตามสาขาวิชา และชั้นปี

ที่	สาขาวิชา	จำนวนนักศึกษาระดับปริญญาเอก				รวม
		ชั้นปีที่ 1	ชั้นปีที่ 2	ชั้นปีที่ 3	ตกค้าง	
1	การบริหารการศึกษา	31	31	31	23	116
2	หลักสูตรและการสอน	20	7	6	33	66
3	พัฒนศึกษา	1	7	2	16	26
4	เทคโนโลยีการศึกษา	3	4	1	9	17
5	การจัดการนันทนาการ การท่องเที่ยวและกีฬา	6	9	28	35	78
6	การสอนภาษาไทย	2	9	1	9	21
	รวมทั้งหมด	63	67	69	125	324

จำนวนนักศึกษาระดับปริญญาเอก



อาจารย์และบุคลากร

ในปีการศึกษา 2567 คณะศึกษาศาสตร์มีจำนวนบุคลากร รวมจำนวน 317 คน จำแนกเป็น
สายวิชาการ (อาจารย์) จำนวน 207 คน และสายสนับสนุน จำนวน 110 คน

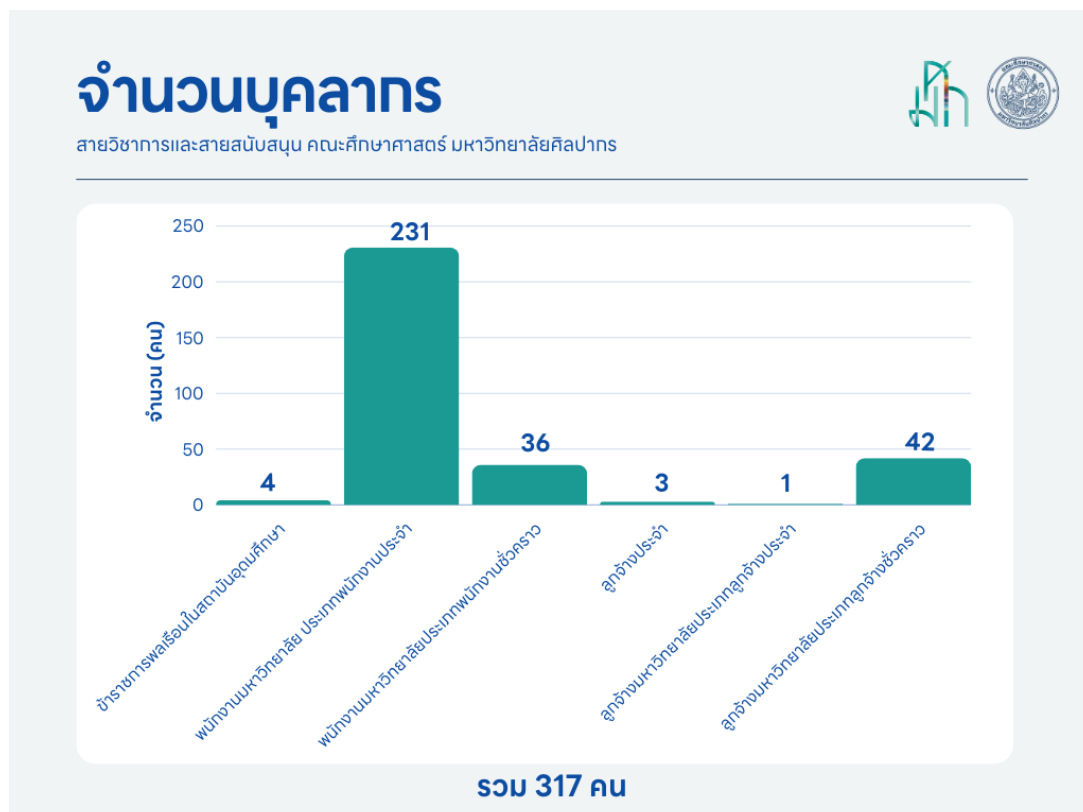
จำนวนบุคลากรทั้งสายวิชาการและสายสนับสนุนจำแนกตามประเภท

บุคลากร		สายวิชาการ	สายสนับสนุน	รวมบุคลากร (คน)
ข้าราชการพลเรือน ในสถาบันอุดมศึกษา	คน	4	-	4
	ร้อยละ	100	-	100
พนักงานมหาวิทยาลัย ประเภทพนักงานประจำ	คน	179	52	231
	ร้อยละ	77.49	22.51	100
พนักงานมหาวิทยาลัย ประเภทพนักงานชั่วคราว	คน	24	12	36
	ร้อยละ	66.67	33.33	100
ลูกจ้างประจำ	คน	-	3	3
	ร้อยละ	-	100	100
ลูกจ้างมหาวิทยาลัย ประเภทลูกจ้างประจำ	คน	-	1	1
	ร้อยละ	-	100	100
ลูกจ้างมหาวิทยาลัย ประเภทลูกจ้างชั่วคราว	คน	-	42	42
	ร้อยละ	-	100	100
รวม	คน	207	110	317
	ร้อยละ	65.30	34.70	100

จำนวนบุคลากรทั้งสายวิชาการและสายสนับสนุน จำนวน 317 คน



จำนวนบุคลากรทั้งสายวิชาการและสายสนับสนุนโดยจำแนกตามประเภท



จำนวนบุคลากรทั้งสายวิชาการและสายสนับสนุนโดยจำแนกตามประเภท

จำนวนบุคลากร

สายวิชาการและสายสนับสนุน คณะศึกษาศาสตร์ มหาวิทยาลัยศิลปากร
จำแนกตามประเภท



ข้าราชการพลเรือน ในสถาบันอุดมศึกษา



สายวิชาการ 4 คน



สายสนับสนุน 0 คน

พนักงานมหาวิทยาลัย ประเภทพนักงานประจำ

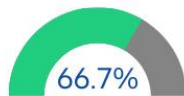


สายวิชาการ 179 คน



สายสนับสนุน 52 คน

พนักงานมหาวิทยาลัย ประเภทพนักงานชั่วคราว



สายวิชาการ 24 คน



สายสนับสนุน 12 คน

จำนวนบุคลากร

สายวิชาการและสายสนับสนุน คณะศึกษาศาสตร์ มหาวิทยาลัยศิลปากร
จำแนกตามประเภท



ลูกจ้างประจำ



สายวิชาการ 0 คน



สายสนับสนุน 3 คน

ลูกจ้างมหาวิทยาลัย ประเภทลูกจ้างประจำ



สายวิชาการ 0 คน



สายสนับสนุน 1 คน

ลูกจ้างมหาวิทยาลัย ประเภทลูกจ้างชั่วคราว



สายวิชาการ 0 คน

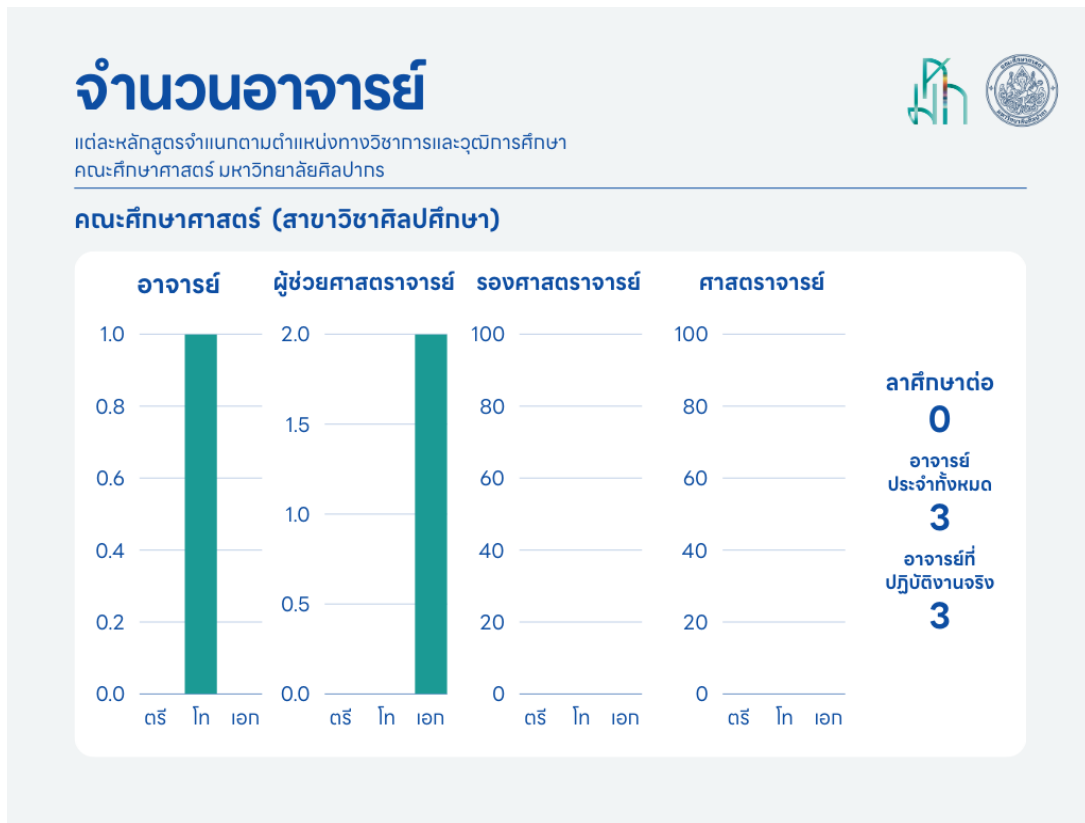


สายสนับสนุน 42 คน

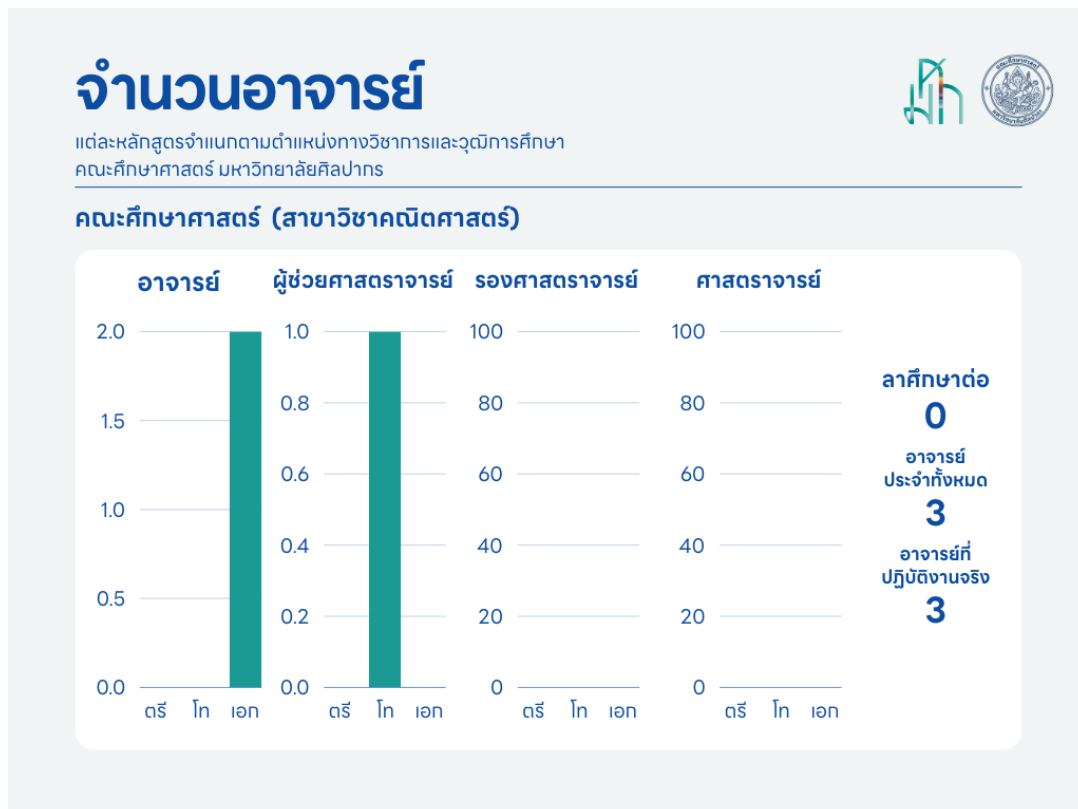
จำแนกตามตำแหน่งทางวิชาการและวุฒิการศึกษา

ภาควิชา/สาขาวิชา	อาจารย์			ผู้ช่วยศาสตราจารย์			รองศาสตราจารย์			ศาสตราจารย์			ลาศึกษาต่อ	อาจารย์ประจำทั้งหมด	อาจารย์ที่ปฏิบัติงานจริง
	ตรี	โท	เอก	ตรี	โท	เอก	ตรี	โท	เอก	ตรี	โท	เอก			
คณะศึกษาศาสตร์ (สาขาวิชาศิลปศึกษา)	-	1	-	-	-	2	-	-	-	-	-	-	-	3	3
คณะศึกษาศาสตร์ (สาขาวิชาคณิตศาสตร์)	-	-	2	-	1	-	-	-	-	-	-	-	-	3	3
คณะศึกษาศาสตร์ (สาขาวิชาฟิสิกส์)	-	-	1	-	-	-	-	-	-	-	-	-	-	1	1
ภาควิชาการบริหารการศึกษา	-	-	1	-	-	1	-	-	7	-	-	-	-	9	9
ภาควิชาการศึกษาตลอดชีวิต	-	1	5	-	-	-	-	-	-	-	-	-	-	6	6
ภาควิชาจิตวิทยาและการแนะแนว	-	1	3	-	-	1	-	-	1	-	-	-	-	6	6
ภาควิชาพื้นฐานทางการศึกษา	-	-	7	-	-	8	-	-	3	-	-	-	-	18	18
ภาควิชาเทคโนโลยีการศึกษา	-	-	-	-	-	2	-	-	5	-	-	-	-	7	7
ภาควิชาหลักสูตรและวิธีสอน	-	3	9	-	-	11	-	-	4	-	-	-	-	27	27
สาขาวิชาหลักสูตรและการนิเทศ	-	-	1	-	-	2	-	-	2	-	-	-	-	5	5
สาขาวิชาการศึกษาปฐมวัย	-	3	-	-	-	2	-	-	-	-	-	-	-	5	5
สาขาวิชาการประถมศึกษา	-	-	2	-	-	3	-	-	-	-	-	-	-	5	5
สาขาวิชาการสอนภาษาไทย	-	-	2	-	-	2	-	-	2	-	-	-	-	6	6
สาขาวิชาการสอนสังคมศึกษา	-	-	4	-	-	2	-	-	-	-	-	-	-	6	6
ภาควิชาการสอนภาษาขนานนาชาติ	-	1	14	-	-	2	-	-	-	-	-	-	-	17	17
โรงเรียนสาธิตฯ (มัธยมศึกษา)	8	37	5	-	1	2	-	-	-	-	-	-	-	53	53
โรงเรียนสาธิตฯ (ปฐมวัยและประถมศึกษา)	31	25	1	-	-	-	-	-	-	-	-	-	-	57	57
รวม	39	69	48		2	29	-	-	20	-	-	-	-	207	207

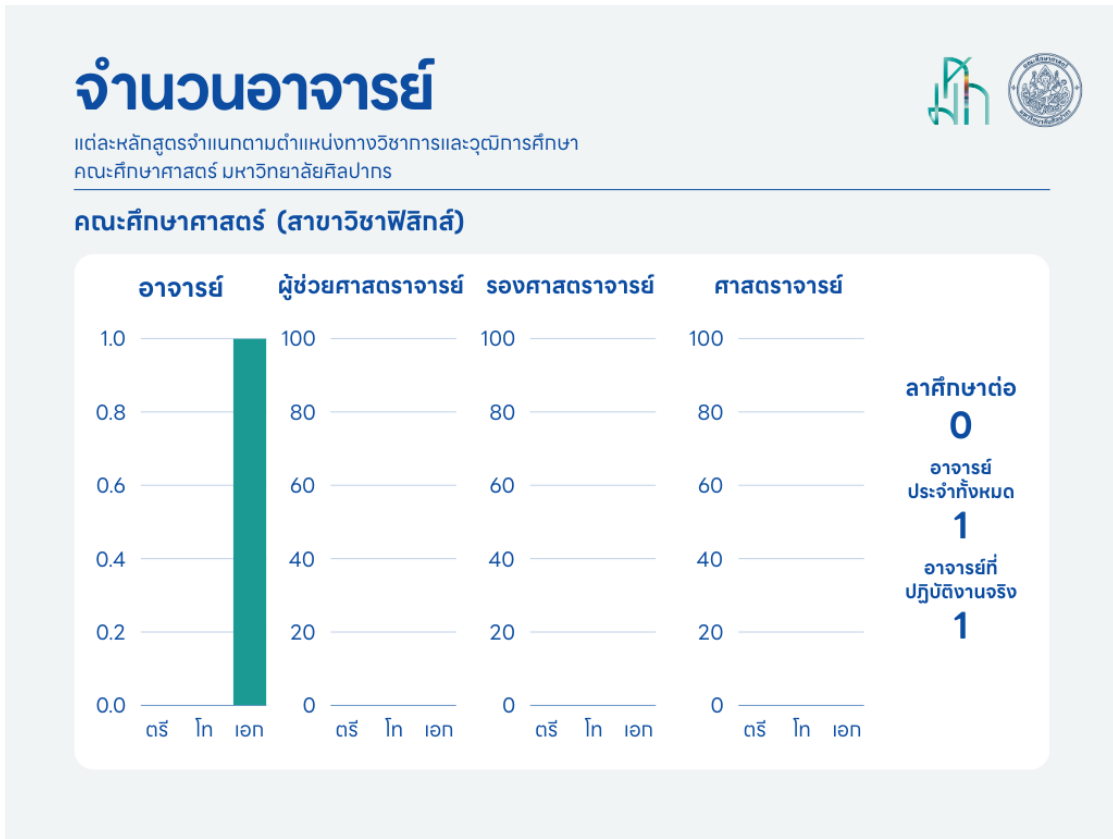
จำนวนอาจารย์ (สาขาวิชาศิลปศึกษา)



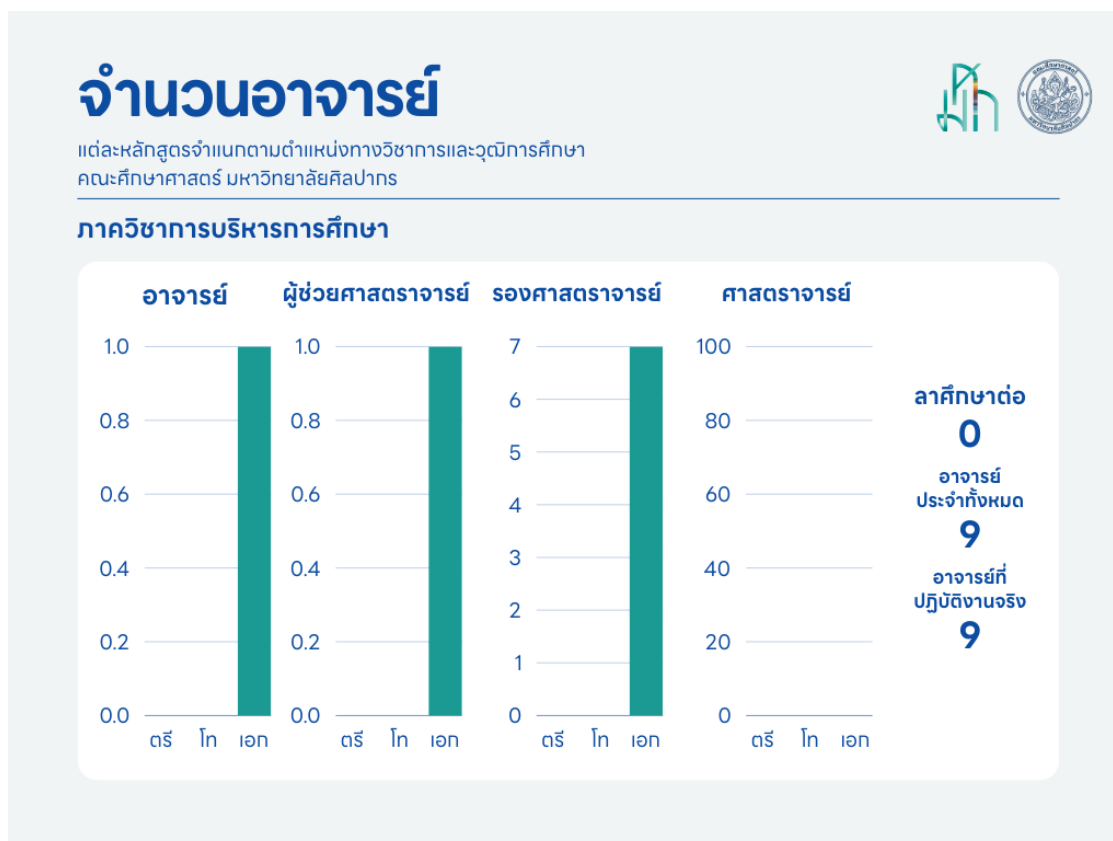
จำนวนอาจารย์ (สาขาวิชาคณิตศาสตร์)



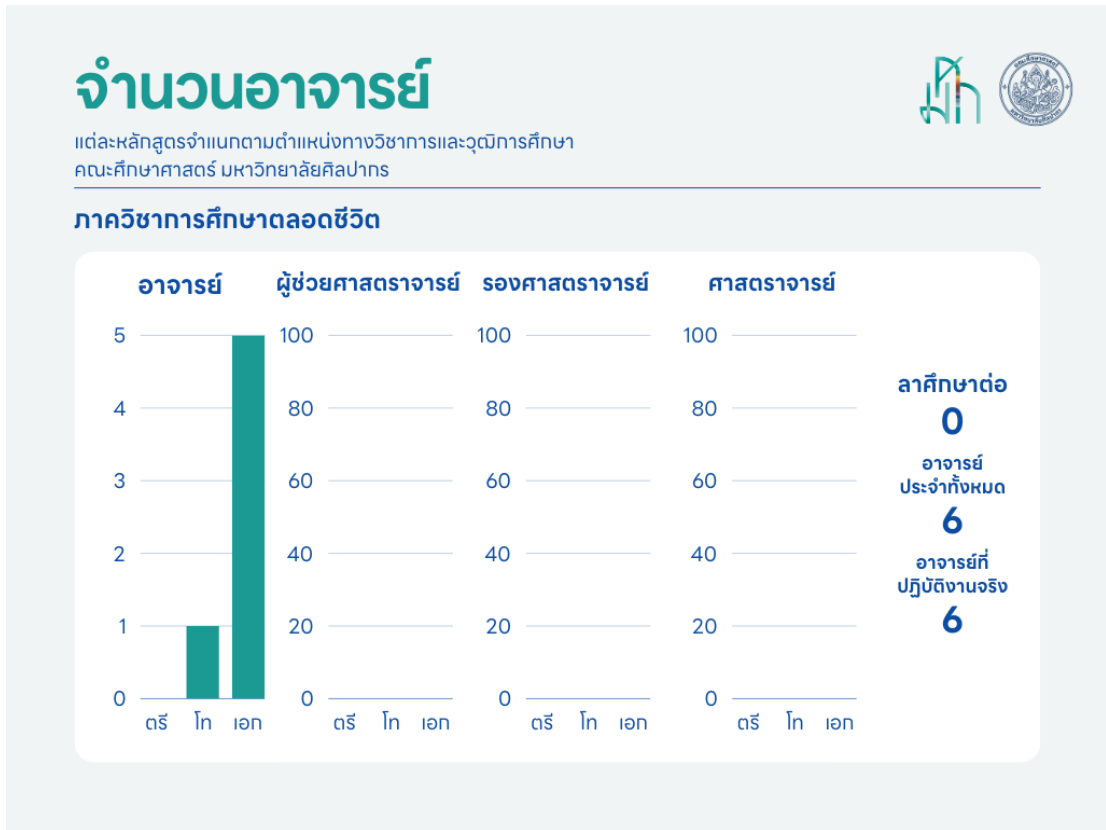
จำนวนอาจารย์ (สาขาวิชาฟิสิกส์)



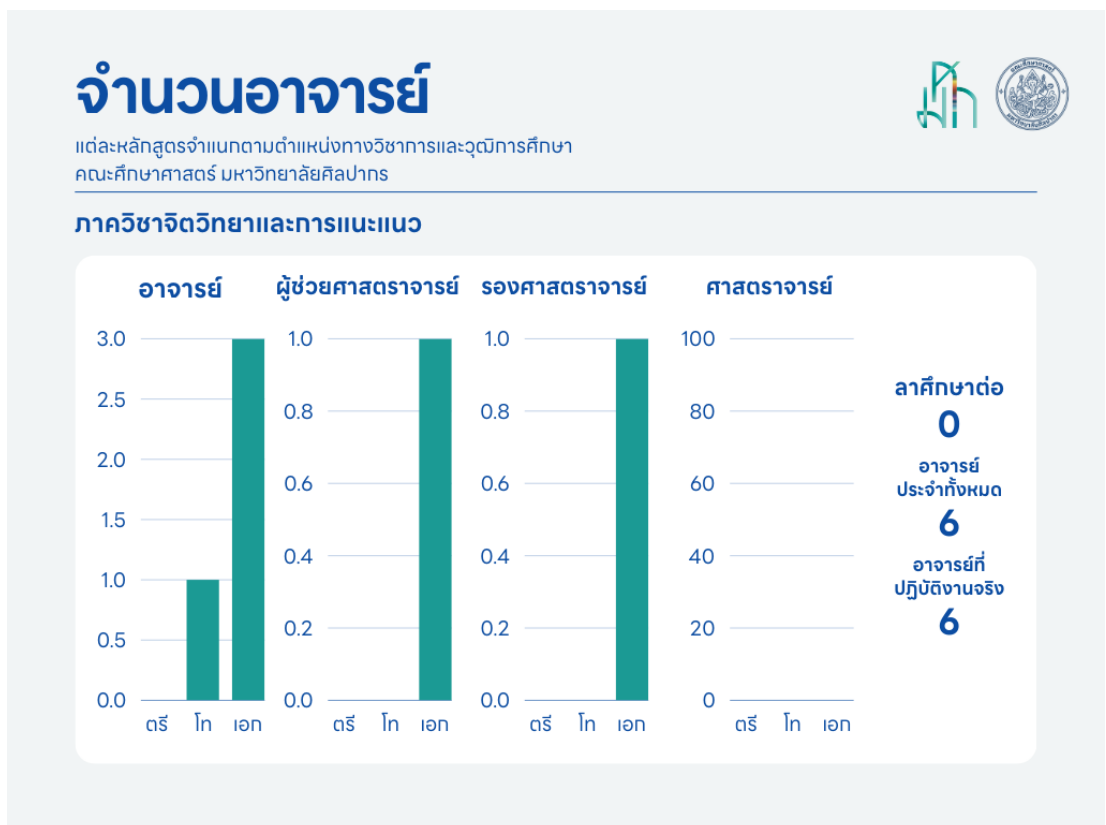
จำนวนอาจารย์ (ภาควิชาการบริหารการศึกษา)



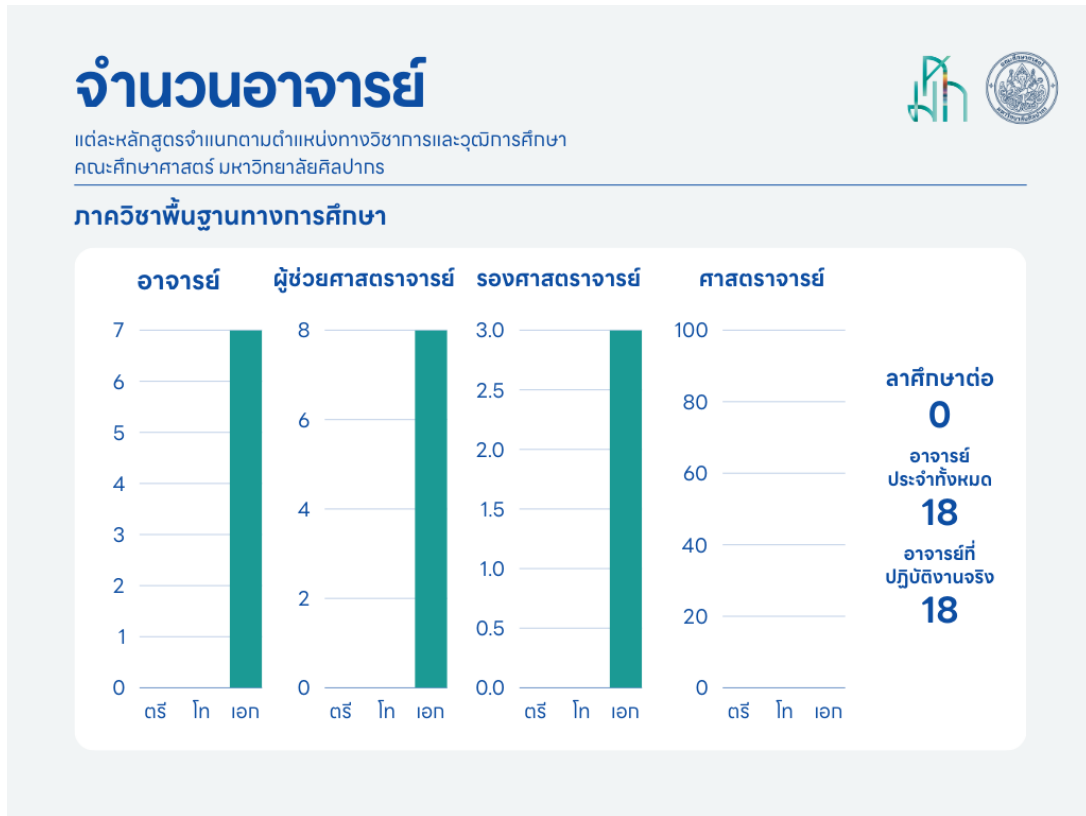
จำนวนอาจารย์ (ภาควิชาการศึกษาตลอดชีวิต)



จำนวนอาจารย์ (ภาควิชาจิตวิทยาและการแนะแนว)



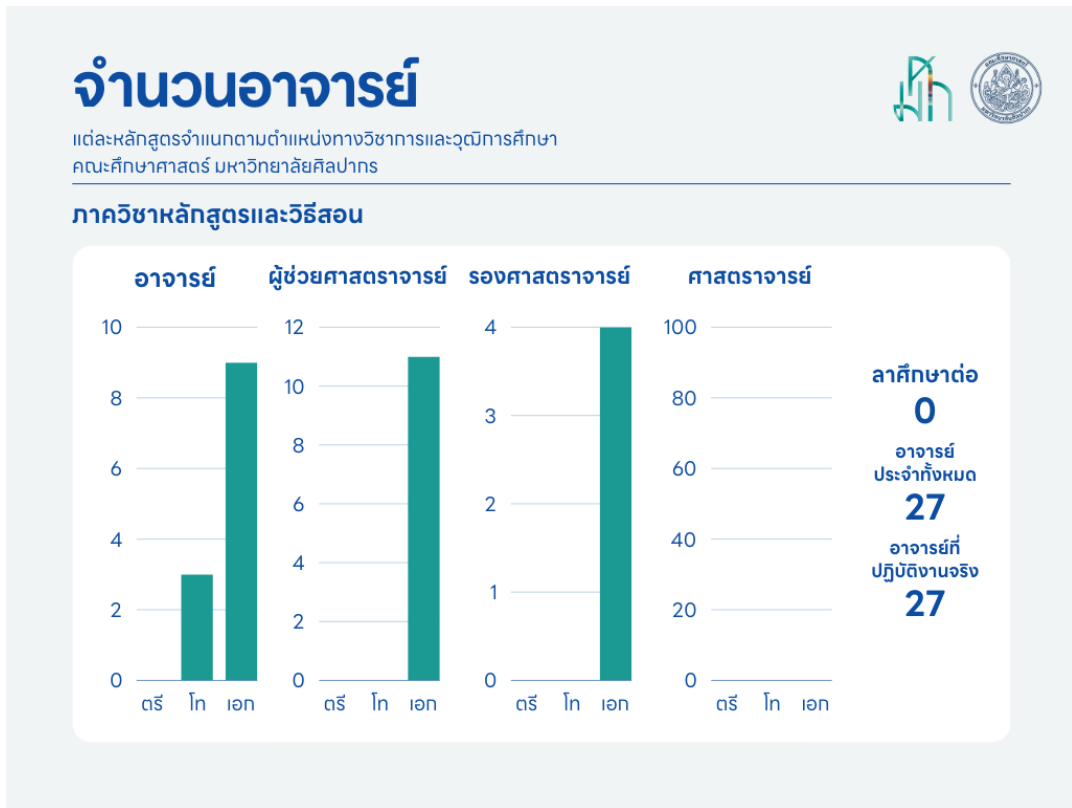
จำนวนอาจารย์ (ภาควิชาพื้นฐานทางการศึกษา)



จำนวนอาจารย์ (ภาควิชาเทคโนโลยีการศึกษา)



จำนวนอาจารย์ (ภาควิชาหลักสูตรและวิธีสอน)



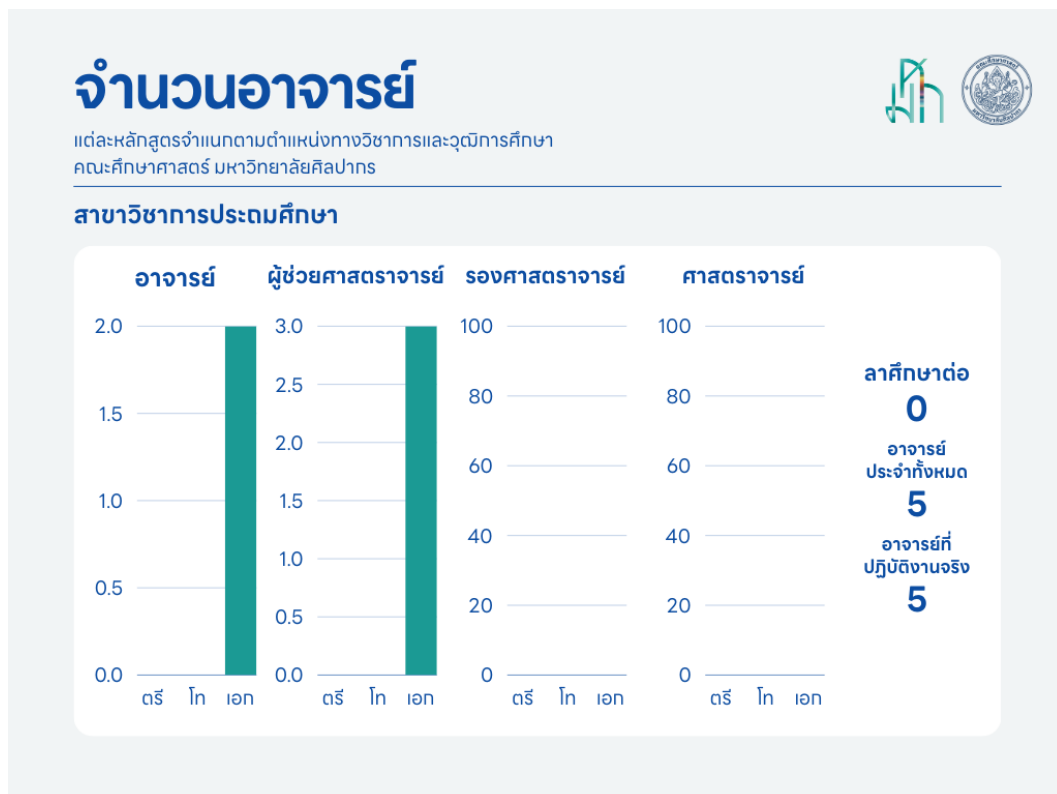
จำนวนอาจารย์ (สาขาวิชาหลักสูตรและการนิเทศ)



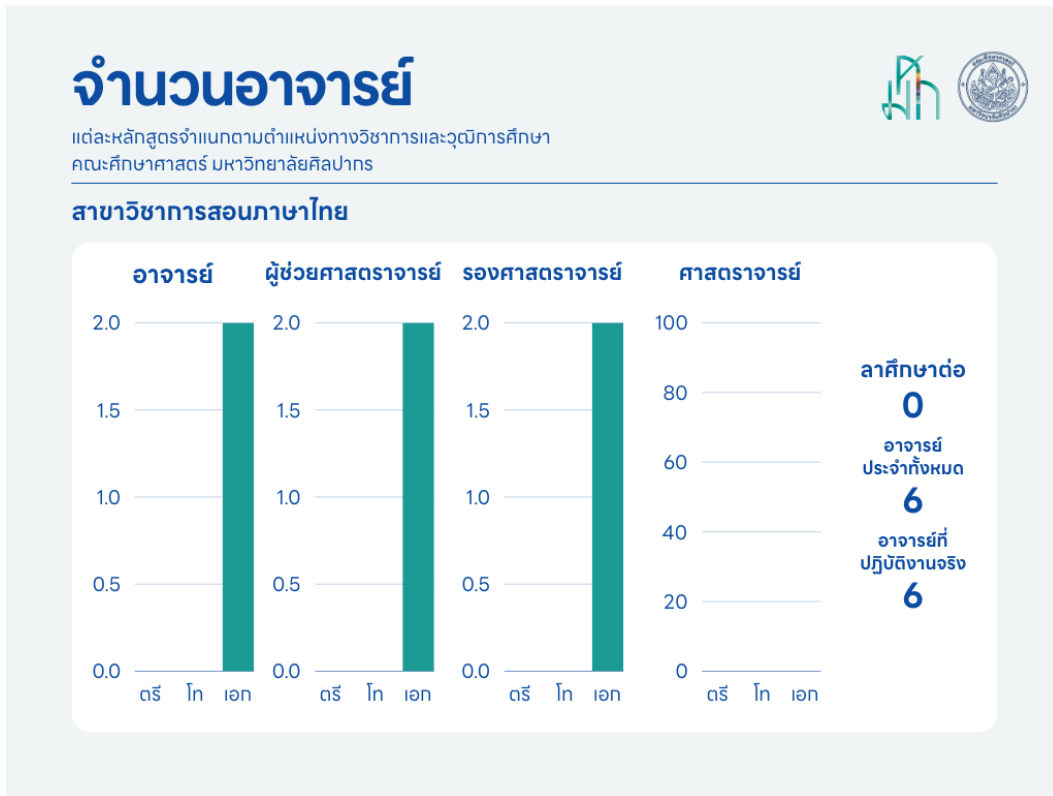
จำนวนอาจารย์ (สาขาวิชาการศึกษาระดับมัธยม)



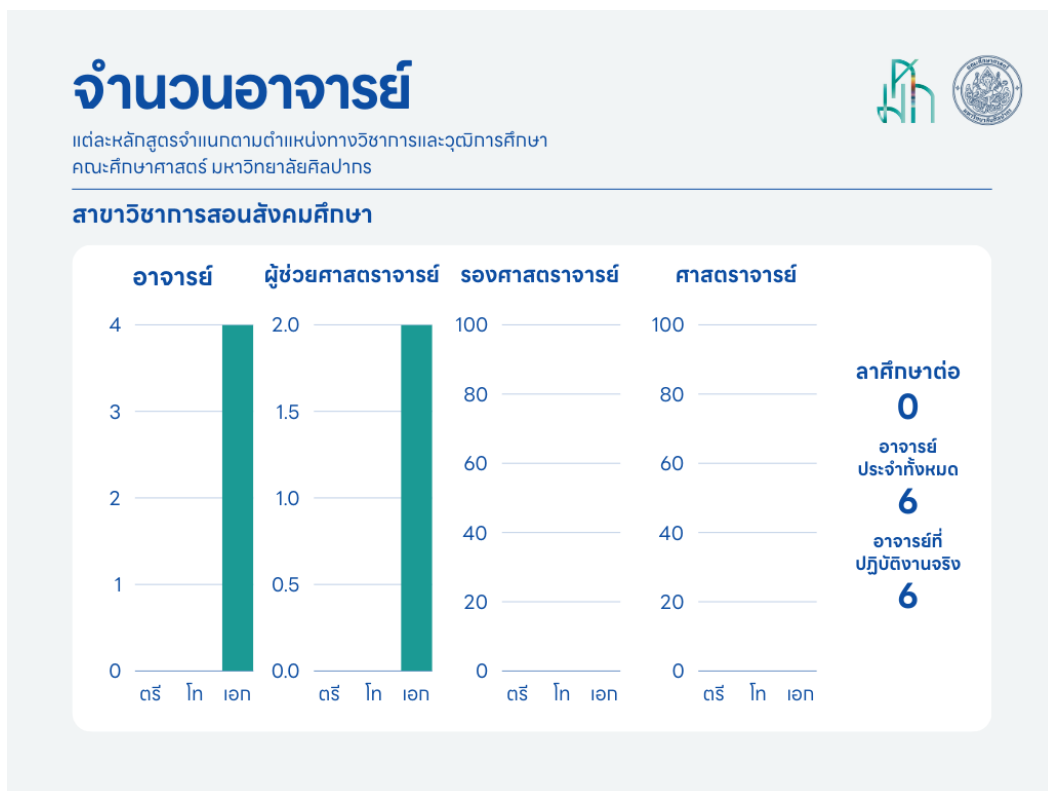
จำนวนอาจารย์ (สาขาวิชาการประถมศึกษา)



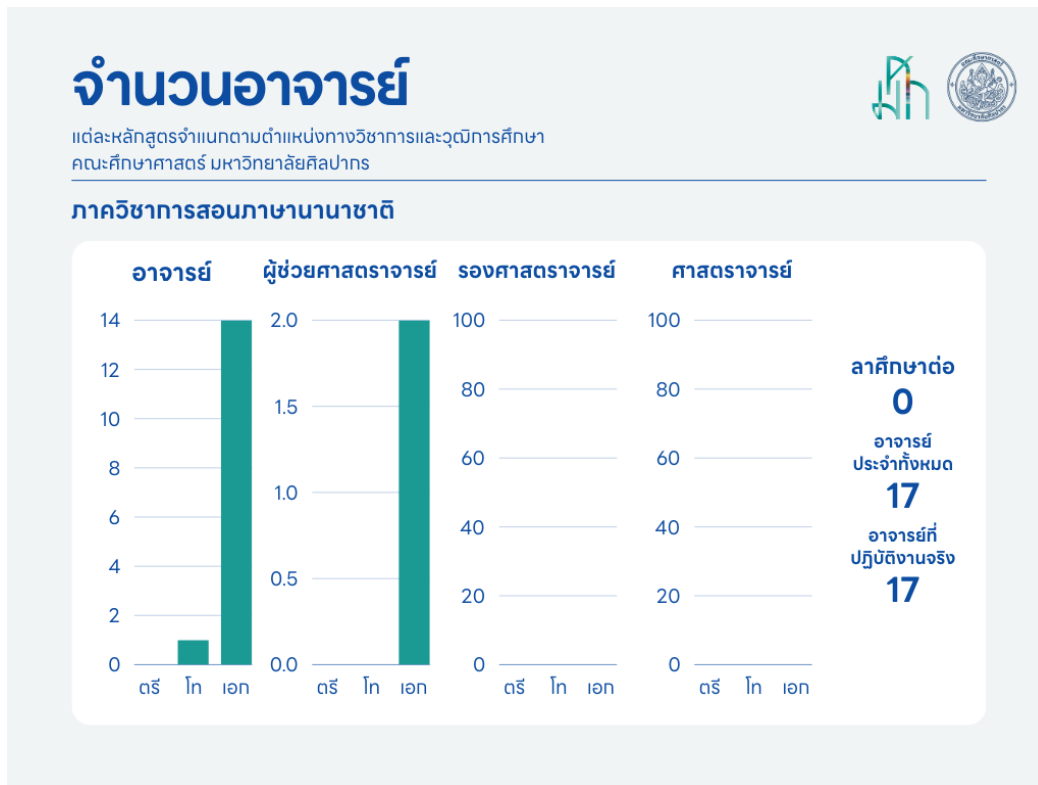
จำนวนอาจารย์ (สาขาวิชาการสอนภาษาไทย)



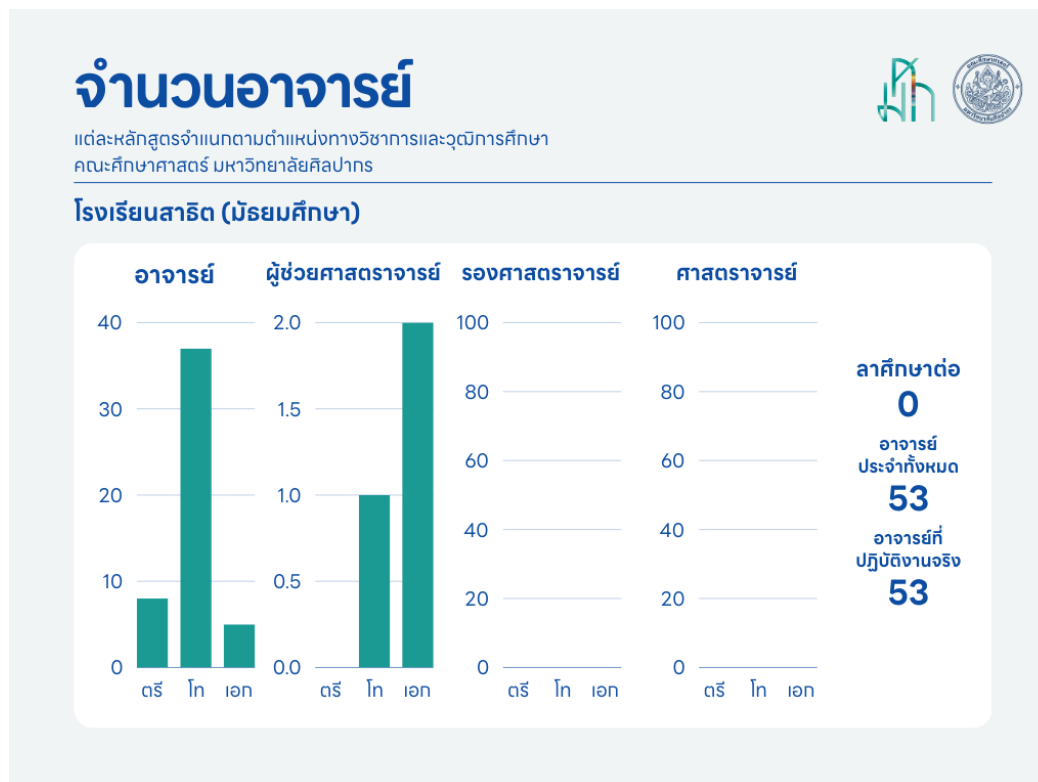
จำนวนอาจารย์ (สาขาวิชาการสอนสังคมศึกษา)



จำนวนอาจารย์ (ภาควิชาการสอนภาษานานาชาติ)



โรงเรียนสาธิต (มัธยมศึกษา)

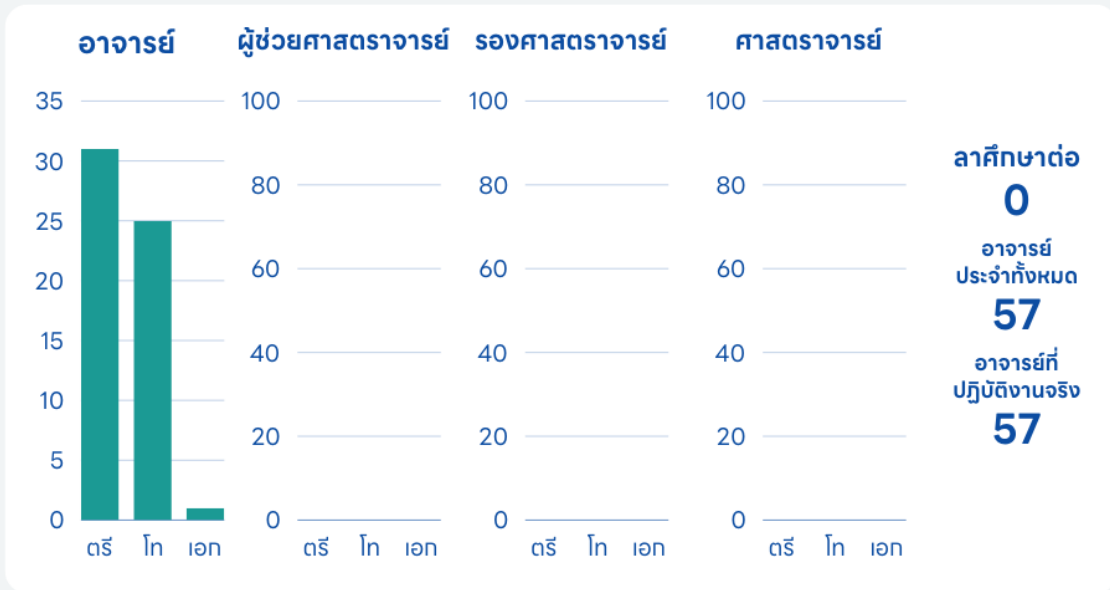


จำนวนอาจารย์

แต่ละหลักสูตรจำแนกตามตำแหน่งทางวิชาการและวุฒิการศึกษา
คณะศึกษาศาสตร์ มหาวิทยาลัยศิลปากร



โรงเรียนสาธิต (ปฐมวัยและประถมศึกษา)



ส่วนที่ 2
การนำองค์กรของคณะศึกษาศาสตร์

ปรัชญา คำขวัญ อัตลักษณ์ ปณิธาน วิสัยทัศน์ และพันธกิจ

ปรัชญา	“ผลิตและพัฒนาครูต้นแบบที่มีความสามารถในการจัดการการเรียนรู้ ทั้งวิชาการและความเป็นมนุษย์ที่สมบูรณ์”
คำขวัญ	“คณะศึกษาศาสตร์ คือ องค์กรแห่งความสุข”
อัตลักษณ์	“สภาพแวดล้อมองค์การทำให้ทุกคนมีความพึงพอใจ มีความสุข มีทัศนคติเชิงบวก”
ปณิธาน	“สนับสนุนและส่งเสริมการทำงานแบบประชาธิปไตย การบริหารงานแบบมีส่วนร่วม”
สมรรถนะหลัก	“วิจัยพัฒนานวัตกรรมการสอนเพื่อผลิตครูต้นแบบ”
ค่านิยมหลัก	<p>Your Happiness is our Mission</p> <p>H = HIGHLY COMPETENT มีประสิทธิภาพสูง</p> <p>A = ADMIRABLE เป็นที่ยกย่องชื่นชม</p> <p>P = PARTICIPATORY ทุกคนมีส่วนร่วม</p> <p>P = PRODUCTIVE เน้นผลลัพธ์มากกว่ากระบวนการ</p> <p>I = INNOVATIVE มีเทคโนโลยีที่ทันสมัย</p> <p>N = NOURISHING มีการสนับสนุนและเสริมพลัง</p> <p>E = EXEMPLARY เป็นแบบอย่างที่ดี</p> <p>S = SERVICE MINDED มีใจรักการให้บริการ</p> <p>S = SOCIALLY ENGAGED มีส่วนร่วมกิจกรรมทางสังคม</p>
วิสัยทัศน์	“องค์กรแห่งความสุข ผลิตครูต้นแบบที่มีประสิทธิภาพสูงในการจัดการการเรียนรู้”
พันธกิจ	<p>ข้อที่ 1 ผลิตบัณฑิตที่เป็นครูต้นแบบโดยการพัฒนากระบวนการจัดการศึกษา</p> <p>ข้อที่ 2 พัฒนาระบบการบริหารเพื่อเพิ่มประสิทธิภาพการทำงานอย่างมีความสุข</p> <p>ข้อที่ 3 พัฒนาการวิจัย นวัตกรรมและบริการวิชาการ สู่ระดับชาติและนานาชาติ</p> <p>ข้อที่ 4 ส่งเสริมการพัฒนาทุนทางศิลปวัฒนธรรมมาเป็น Soft Power</p> <p>ข้อที่ 5 ส่งเสริมการจัดกิจกรรมพัฒนานักศึกษาเพื่อสร้างทักษะทางสังคม</p>

ปรัชญา คำขวัญ อัตลักษณ์ ปณิธาน ค่านิยมหลัก และสมรรถนะหลัก



ปรัชญา

“ผลิตและพัฒนาครูต้นแบบที่มีความสามารถในการจัดการการเรียนรู้
ทั้งวิชาการและความเป็นมนุษย์ที่สมบูรณ์”

คำขวัญ

“คณะศึกษาศาสตร์ คือ องค์กรแห่งความสุข”

อัตลักษณ์

“สภาพแวดล้อมองค์กรทำให้ทุกคนมีความพึงพอใจ
มีความสุข มีทัศนคติเชิงบวก”

ปณิธาน

“สนับสนุนและส่งเสริมการทำงานแบบประชาธิปไตย
การบริหารงานแบบมีส่วนร่วม”

ค่านิยมหลัก

“YOUR HAPPINESS IS OUR MISSION”

สมรรถนะหลัก

“วิจัยพัฒนานวัตกรรมการสอนเพื่อผลิตครูต้นแบบ”

รูปแสดงปรัชญา คำขวัญ อัตลักษณ์ ปณิธาน ค่านิยมหลัก และสมรรถนะหลัก

วิสัยทัศน์ และพันธกิจ



วิสัยทัศน์

“องค์กรแห่งความสุข ผลิตครูต้นแบบที่มีประสิทธิภาพสูง
ในการจัดการการเรียนรู้”

พันธกิจ

พันธกิจที่

1

ผลิตบัณฑิต
ที่เป็นครูต้นแบบ

โดยการพัฒนากระบวนการจัดการศึกษา

พันธกิจที่

2

พัฒนาระบบการบริหาร

เพื่อเพิ่มประสิทธิภาพการทำงาน
อย่างมีความสุข

พันธกิจที่

3

พัฒนาการวิจัย

นวัตกรรมและบริการวิชาการ
สู่ระดับชาติและนานาชาติ

พันธกิจที่

4

ส่งเสริมการพัฒนาทุน

ทางศิลปวัฒนธรรม
มาเป็น Soft Power

พันธกิจที่

5

ส่งเสริมการจัดกิจกรรม

พัฒนานักศึกษา

เพื่อสร้างทักษะทางสังคม

รูปแสดงวิสัยทัศน์ และพันธกิจ

ตารางแสดงการกระจายของยุทธศาสตร์เพื่อตอบสนองพันธกิจทั้ง 5 ด้าน

ยุทธศาสตร์ที่ / พันธกิจ	พันธกิจที่ 1 ผลิตบัณฑิตที่เป็นครูต้นแบบ โดยการพัฒนา กระบวนการจัด การศึกษา	พันธกิจที่ 2 พัฒนาระบบการ บริหารเพื่อเพิ่ม ประสิทธิภาพการ ทำงานอย่างมี ความสุข	พันธกิจที่ 3 พัฒนาการวิจัย นวัตกรรมและ บริการวิชาการ สู่ระดับชาติและ นานาชาติ	พันธกิจที่ 4 ส่งเสริมการ พัฒนาทุนทาง ศิลปวัฒนธรรม มาเป็น Soft Power	พันธกิจที่ 5 ส่งเสริมการจัด กิจกรรมพัฒนา นักศึกษาเพื่อ สร้างทักษะทาง สังคม
ยุทธศาสตร์ที่ 1 Happy Students การผลิตบัณฑิตที่มีความสุขในการเรียนรู้ มีคุณลักษณะเป็นต้นแบบของความเป็นครู และผู้ถ่ายทอดความรู้ มีความรู้ ความสามารถสอดคล้องกับความต้องการ ของผู้ใช้บัณฑิต	✓				✓
ยุทธศาสตร์ที่ 2 Research and Academic Services for Happiness การวิจัย นวัตกรรม งานสร้างสรรค์ที่บูรณา การกับการบริการวิชาการ เพื่อพัฒนาองค์ ความรู้ต่อยอดสู่การจดทะเบียนทรัพย์สิน ทางปัญญา การถ่ายทอดความรู้สู่ชุมชนทั้ง ในระดับชาติและนานาชาติ			✓		
ยุทธศาสตร์ที่ 3 Art & Culture of Happiness การทำนุบำรุงศิลปวัฒนธรรม ส่งเสริมและสนับสนุนการ จัดการด้านการ อนุรักษ์ การเผยแพร่ศิลปวัฒนธรรมอัน โดดเด่นเป็นเอกลักษณ์สู่การเป็นทุนทาง วัฒนธรรม				✓	
ยุทธศาสตร์ที่ 4 Administration for Happiness การบริหารจัดการองค์กรสู่ การเป็นสำนักงานสีเขียวพัฒนาสิ่งแวดล้อม ทางกายภาพ และพัฒนาทรัพยากรมนุษย์ เพื่อเพิ่มประสิทธิภาพและประสิทธิผลใน การทำงานอย่างมีความสุข		✓			
ยุทธศาสตร์ที่ 5 Prototype Schools of Happiness การพัฒนาโรงเรียน สาธิตฯ ให้เป็นโรงเรียนต้นแบบในการจัดการเรียน การสอนที่หลากหลายเพื่อเสริมสร้างความ ฉลาดทางปัญญา (Intelligence Quotient) และความฉลาด ทางอารมณ์ (Emotional Quotient) ของนักเรียน และ เป็นแหล่งฝึกประสบการณ์วิชาชีพครู	✓				

**ตารางแสดงความเชื่อมโยงระหว่างแผนยุทธศาสตร์มหาวิทยาลัยศิลปากร พ.ศ. 2567-2570
กับแผนยุทธศาสตร์คณะศึกษาศาสตร์ มหาวิทยาลัยศิลปากร ปี พ.ศ. 2567-2570**

แผนยุทธศาสตร์ มหาวิทยาลัยศิลปากร พ.ศ. 2567 - 2570	แผนยุทธศาสตร์คณะศึกษาศาสตร์ มหาวิทยาลัยศิลปากร ปี พ.ศ. 2567 - 2570
ยุทธศาสตร์ที่ 1 เป็นมหาวิทยาลัยชั้นนำที่มีความคิดสร้างสรรค์ เป็นเลิศทางวิชาการและวิจัย	ยุทธศาสตร์ที่ 1 Happy Students การผลิตบัณฑิตที่มีความสุขในการเรียนรู้ มีคุณลักษณะเป็นต้นแบบของความเป็นครูและผู้ถ่ายทอดความรู้มีความรู้ความสามารถสอดคล้องกับความต้องการของผู้ใช้บัณฑิต
	ยุทธศาสตร์ที่ 5 Prototype Schools of Happiness การพัฒนาโรงเรียนสาธิตฯ ให้เป็นโรงเรียนต้นแบบในการจัดการเรียนการสอนที่เสริมสร้างความฉลาดทางปัญญา (Intelligence Quotient) และความฉลาด ทางอารมณ์ (Emotional Quotient) ของนักเรียน และเป็นแหล่งฝึกประสบการณ์วิชาชีพครู
ยุทธศาสตร์ที่ 2 เป็นมหาวิทยาลัยที่สร้างความผาสุกและยั่งยืนให้แก่ชุมชน สังคมและประเทศ โดยการบูรณาการศาสตร์และศิลป์ผ่านงานวิจัยและบริการวิชาการ	ยุทธศาสตร์ที่ 2 Research and Academic Services for Happiness การวิจัย นวัตกรรมงาน สร้างสรรค์ที่บูรณาการกับการบริการวิชาการ เพื่อพัฒนาองค์ความรู้ต่อยอดสู่การจดทะเบียนทรัพย์สิน ทางปัญญาการถ่ายทอดความรู้สู่ชุมชนทั้งในระดับชาติและนานาชาติ
	ยุทธศาสตร์ที่ 3 Art & Culture of Happiness การทำนุบำรุงศิลปวัฒนธรรม ส่งเสริมและสนับสนุนการจัดการด้านการอนุรักษ์ การเผยแพร่ศิลปวัฒนธรรมอันโดดเด่นเป็นเอกลักษณ์สู่การเป็นทุนทางวัฒนธรรม
ยุทธศาสตร์ที่ 3 เป็นมหาวิทยาลัยที่มีความเป็นเลิศด้านการบริหารจัดการเพื่อความยั่งยืนขององค์กร	ยุทธศาสตร์ที่ 4 Administration for Happiness การบริหารจัดการองค์กรสู่การเป็นสำนักงานสีเขียวพัฒนาสิ่งแวดล้อมทางกายภาพ และพัฒนาทรัพยากรมนุษย์เพื่อเพิ่มประสิทธิภาพและประสิทธิผลในการทำงานอย่างมีความสุข

SWOT Analysis การวิเคราะห์สภาพแวดล้อมองค์กรของคณะศึกษาศาสตร์

SWOT Analysis การวิเคราะห์สภาพแวดล้อมองค์กรของคณะศึกษาศาสตร์	
Strengths	Weaknesses
S1 บุคลากรสายวิชาการมีความเชี่ยวชาญ	W1 สถานที่และเทคโนโลยีไม่ทันสมัย
S2 บุคลากรสายวิชาการมีประสบการณ์ในการทำวิจัยและรู้จักพื้นที่	W2 อาจารย์และบุคลากรมีการจัดทะเบียนทรัพย์สินทางปัญญาน้อย
S3 มีการบริหารจัดการที่ดี มี Best Practice	W3 พื้นที่ไม่เพียงพอต่อการจัดการศึกษา และการขยายการเติบโตในอนาคต
S4 คณะมีชื่อเสียงด้านหลักสูตร EP อนุบาลของนครปฐม	
O: Opportunities	T: Threats
O1 นโยบายการศึกษาให้ความสำคัญกับการเรียนรู้ตลอดชีวิต	T1 อัตราการเกิดลดลง ทำให้ผู้เรียนในระบบลดลง ทั้งในระดับประถม มัธยม อุดมศึกษา
O2 การเข้าสู่สังคมผู้สูงอายุส่งเสริมโอกาสในการเรียนรู้ตลอดชีวิตที่มีความหลากหลาย	
O3 นโยบายส่งเสริม Soft power ของไทย เพิ่มโอกาสในการวิจัยเชิงบูรณาการวัฒนธรรม การท่องเที่ยว กีฬา	
O4 เทคโนโลยีสมัยใหม่ช่วยในการบริหารจัดการ	
O5 ความตื่นตัวของสังคมและนโยบายด้านความยั่งยืน (sustainability) ส่งเสริมการใช้พลังงานสะอาด	
O6 ค่านิยมของผู้ปกครองในการเรียนโรงเรียนที่มีชื่อเสียง	

ตารางการกำหนดกลยุทธ์โดยใช้ TOWS Matrix

โอกาสจากสภาพแวดล้อมภายนอก (Opportunities)	กลยุทธ์จุดแข็งกับโอกาส (Maxi-Maxi)	กลยุทธ์จุดอ่อนกับโอกาส (Mini-Maxi)
O1 นโยบายการศึกษาให้ความสำคัญกับการเรียนรู้ตลอดชีวิต	(S1 บุคลากรสายวิชาการมีความเชี่ยวชาญ) S1O1 ส่งเสริมสนับสนุนและพัฒนาการผลิตครูต้นแบบ	(W1 สถานที่และเทคโนโลยีไม่ทันสมัย) W1O1 ส่งเสริมการจัดกิจกรรมพัฒนานักศึกษา เพื่อสร้างทักษะทางสังคม โดยการลงพื้นที่จริงในชุมชน W1O4 พัฒนาและเพิ่มประสิทธิภาพในการใช้อาคารสถานที่และระบบสารสนเทศ
O2 การเข้าสู่สังคมผู้สูงอายุ ส่งเสริมโอกาสในการเรียนรู้ตลอดชีวิตที่มีความหลากหลาย	(S2 บุคลากรสายวิชาการมีประสบการณ์ในการทำวิจัยและรู้จักพื้นที่) S2O2-1 ส่งเสริม สนับสนุน การวิจัย นวัตกรรมงานสร้างสรรค์ เพื่อนำมาใช้ในการพัฒนาการเรียนการสอน ตอบสนองความต้องการและช่วยแก้ไขปัญหา และให้ข้อเสนอแนะเชิงนโยบายต่อสังคม S2O2-2 ส่งเสริม สนับสนุน การวิจัยที่บูรณาการกับการบริการวิชาการ เพื่อพัฒนาองค์ความรู้การให้ ความรู้/ถ่ายทอดความรู้สู่ชุมชน รวมทั้งการหารายได้	(W2 อาจารย์และบุคลากรมีการจัดทะเบียนทรัพย์สินทางปัญญาน้อย) W2O1 ส่งเสริม สนับสนุน การจดทะเบียนทรัพย์สินทางปัญญา
O3 นโยบายส่งเสริม Soft power ของไทย เพิ่มโอกาสในการวิจัยเชิงบูรณาการวัฒนธรรมการท่องเที่ยว กีฬา	S1O3-1 ส่งเสริม สนับสนุน การทำนุบำรุงศิลปวัฒนธรรมเพื่อการสร้างคุณค่าต่อชุมชนและสังคม S1O3-2 การทำนุบำรุงศิลปวัฒนธรรมเพื่อสนับสนุนนโยบาย Soft Power ของรัฐบาล	
O4 เทคโนโลยีสมัยใหม่ช่วยในการบริหารจัดการ	(S3 มีการบริหารจัดการที่ดี มี Best Practice) S3O4-1 พัฒนาระบบการบริหารจัดการภายในคณะที่มีประสิทธิภาพ S3O4-2 ส่งเสริม สนับสนุน การนำ Digital Transformation มาใช้ในการทำงานภายในคณะ	W1O4 พัฒนาระบบการบริหารทรัพยากรมนุษย์ที่มีประสิทธิภาพ

โอกาสจากสภาพแวดล้อมภายนอก (Opportunities)	กลยุทธ์จุดแข็งกับโอกาส (Maxi-Maxi)	กลยุทธ์จุดอ่อนกับโอกาส (Mini-Maxi)
O5 ความตื่นตัวของสังคมและนโยบายด้านความยั่งยืน (sustainability) ส่งเสริมการใช้พลังงานสะอาด	S3O5 ส่งเสริม สนับสนุนการเป็นองค์กรสีเขียว เพื่อความยั่งยืนและตามนโยบายของมหาวิทยาลัย	
O6 ค่านิยมของผู้ปกครองในการเรียนโรงเรียนที่มีชื่อเสียง		(W3 พื้นที่ที่ไม่เพียงพอต่อการจัดการศึกษา และการขยายการเติบโตในอนาคต) W3O6 พัฒนาโรงเรียนสาธิตให้เป็นแหล่งฝึกประสบการณ์วิชาชีพ ที่มีคุณภาพและประสิทธิภาพ
T1 อัตราการเกิดลดลง ทำให้ผู้เรียนในระบบลดลงทั้งในระดับประถม มัธยม อุดมศึกษา	(S4 คณะมีชื่อเสียงด้านหลักสูตร EP อนุบาลของนครปฐม) S4T1 ส่งเสริม สนับสนุนการพัฒนาหลักสูตรโรงเรียนสาธิตที่ตอบสนองผู้เรียนยุคใหม่	

ส่วนที่ 3

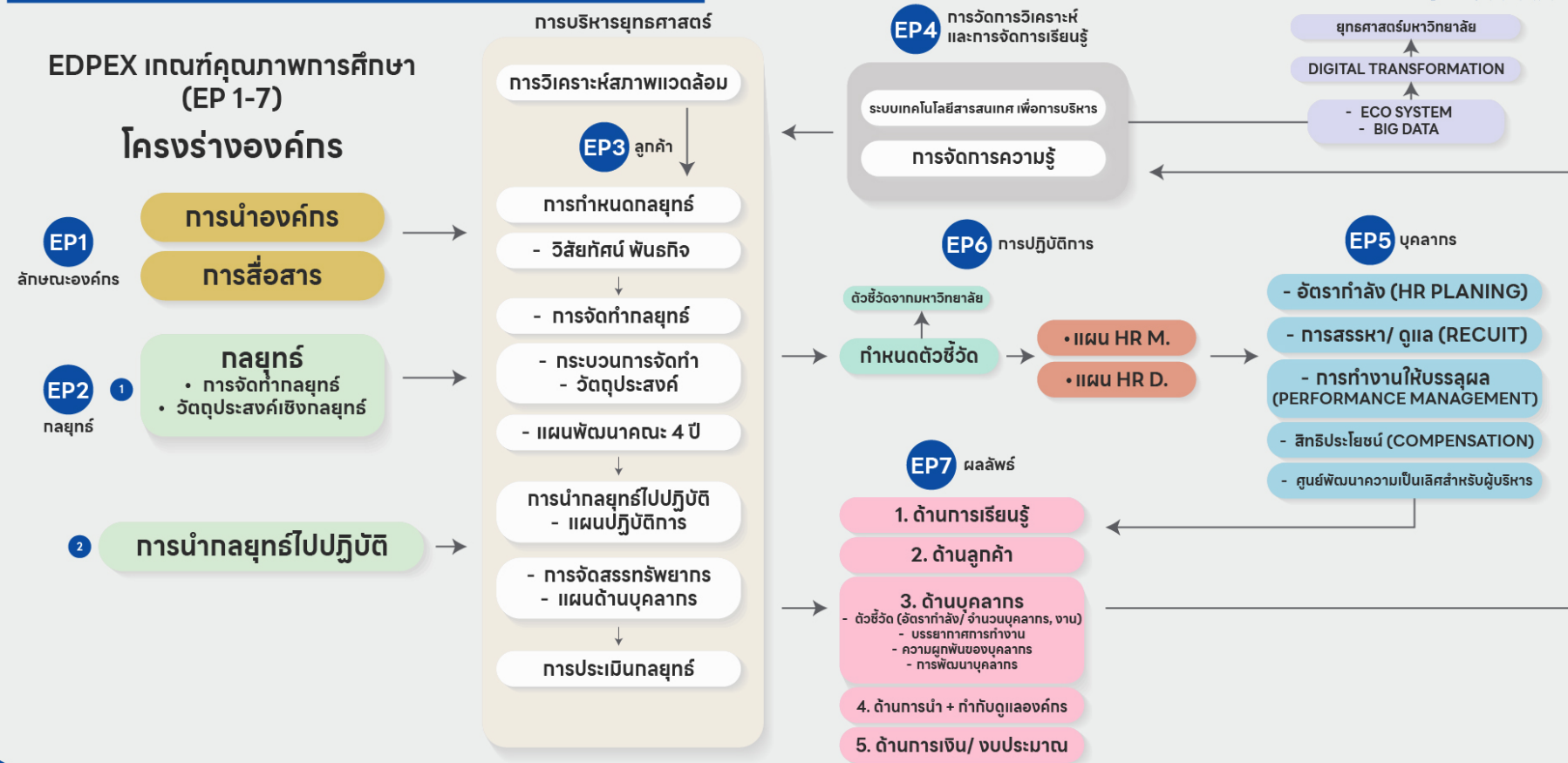
ยุทธศาสตร์และเป้าประสงค์การพัฒนาคณะศึกษาศาสตร์ ตามแผนยุทธศาสตร์
คณะศึกษาศาสตร์ มหาวิทยาลัยศิลปากร ประจำปี พ.ศ. 2567 – 2570

ยุทธศาสตร์และเป้าประสงค์การพัฒนาคณะศึกษาศาสตร์
ตามแผนยุทธศาสตร์คณะศึกษาศาสตร์ มหาวิทยาลัยศิลปากร
ประจำปี พ.ศ. 2567 – 2570

พันธกิจ	ยุทธศาสตร์
<p>พันธกิจที่ 1 ผลิตบัณฑิตที่เป็นครูต้นแบบโดยการพัฒนากระบวนการจัดการศึกษา</p>	<p>ยุทธศาสตร์ที่ 1 Happy Students การผลิตบัณฑิตที่มีความสุขในการเรียนรู้ มีคุณลักษณะเป็นต้นแบบของความเป็นครูและผู้ถ่ายทอดความรู้ มีความรู้ความสามารถสอดคล้องกับความต้องการของผู้ใช้บัณฑิต</p> <p>เป้าประสงค์ ผลิตบัณฑิตที่เป็นครูต้นแบบที่มีความสุขในการเรียนรู้ มีความรู้ความสามารถสอดคล้องกับความต้องการของผู้ใช้บัณฑิต</p> <p>กลยุทธ์ที่ 1 ส่งเสริม สนับสนุน และพัฒนาการผลิตครูต้นแบบที่มีความรู้ ความสามารถ</p> <p>กลยุทธ์ที่ 2 ส่งเสริม สนับสนุน การจัดกิจกรรมนักศึกษา เพื่อสร้างทักษะทางสังคม</p> <p>แผนการดำเนินการเพื่อให้บรรลุเป้าหมาย</p> <ol style="list-style-type: none"> 1. โครงการพัฒนารายวิชาศึกษาทั่วไป/หลักสูตร ระยะสั้น/กิจกรรมเพื่อเสริมสร้างบัณฑิตที่เป็นครูต้นแบบที่มีความสุข 2. โครงการพัฒนาสิ่งแวดล้อมในการเรียนรู้ เพื่อเสริมสร้างการทำงานร่วมกันอย่างมีความสุข (Happy Co-Working Space) 3. โครงการพัฒนาเทคโนโลยีสารสนเทศสมัยใหม่เพื่อการเรียนการสอน 4. โครงการพัฒนาบัณฑิตที่มีความสุขในการเรียนรู้ <p>ยุทธศาสตร์ที่ 5 Prototype Schools of Happiness การพัฒนาโรงเรียนสาธิตฯ ให้เป็นโรงเรียนต้นแบบในการจัดการเรียนการสอนที่หลากหลายเพื่อเสริมสร้างความฉลาดทางปัญญา (Intelligence Quotient) และความฉลาด ทางอารมณ์ (Emotional Quotient) ของนักเรียน และเป็นแหล่งฝึกประสบการณ์วิชาชีพครู</p> <p>เป้าประสงค์ โรงเรียนสาธิตเป็นโรงเรียนต้นแบบการจัดการเรียนการสอน นักเรียนมีความสุขในการเรียนรู้ และเป็นแหล่งฝึกประสบการณ์วิชาชีพครู</p> <p>กลยุทธ์ที่ 1 ส่งเสริม สนับสนุนการพัฒนาหลักสูตรโรงเรียนสาธิตที่ตอบสนองผู้เรียนยุคใหม่</p> <p>กลยุทธ์ที่ 2 พัฒนาโรงเรียนสาธิตให้เป็นแหล่งฝึกประสบการณ์วิชาชีพที่มีคุณภาพและประสิทธิภาพ</p> <p>แผนการดำเนินการเพื่อให้บรรลุเป้าหมาย</p> <ol style="list-style-type: none"> 1. โครงการก่อสร้างอาคารเรียนโรงเรียนสาธิตฯ เพื่อดำเนินการเป็นโรงเรียนต้นแบบของการจัดการเรียนการสอนและสถานที่ฝึกประสบการณ์วิชาชีพครูของคณะศึกษาศาสตร์ 2. โครงการพัฒนาหลักสูตรต้นแบบของโรงเรียนสาธิต เช่น ROBOTICS หลักสูตร 3 ภาษา หลักสูตรศิลปกรรมและการออกแบบ/ หลักสูตรนานาชาติ

พันธกิจ	ยุทธศาสตร์
<p>พันธกิจที่ 2 พัฒนาระบบการบริหารเพื่อเพิ่มประสิทธิภาพการทำงานอย่างมีความสุข</p>	<p>ยุทธศาสตร์ที่ 4 Administration for Happiness</p> <p>การบริหารจัดการองค์กรสู่การเป็นสำนักงานสีเขียวพัฒนาสิ่งแวดล้อมทางกายภาพ และพัฒนาทรัพยากรมนุษย์เพื่อเพิ่มประสิทธิภาพและประสิทธิผลในการทำงานอย่างมีความสุข</p> <p>เป้าประสงค์</p> <p>คณะมีระบบการบริหารจัดการองค์กรที่มีประสิทธิภาพ และเป็นองค์กรแห่งความสุข</p> <p>กลยุทธ์ที่ 1 พัฒนาระบบการบริหารจัดการภายในคณะที่มีประสิทธิภาพ</p> <p>กลยุทธ์ที่ 2 ส่งเสริม สนับสนุนการเป็นองค์กรสีเขียว เพื่อความยั่งยืนและตามนโยบายของมหาวิทยาลัย</p> <p>กลยุทธ์ที่ 3 ส่งเสริม สนับสนุน การนำ Digital Transformation มาใช้ในการทำงานภายในคณะ</p> <p>กลยุทธ์ที่ 4 พัฒนาระบบการบริหารทรัพยากรมนุษย์ที่มีประสิทธิภาพ</p> <p>แผนการดำเนินการเพื่อให้บรรลุเป้าหมาย</p> <ol style="list-style-type: none"> 1. โครงการพัฒนาคณะศึกษาศาสตร์เป็นองค์กรแห่งความสุข 2. โครงการสำนักงานสีเขียว (Green Office) เพื่อเข้ารับการประเมินจากกรมส่งเสริมคุณภาพสิ่งแวดล้อม 3. โครงการพัฒนาคณะศึกษาศาสตร์สู่องค์กรดิจิทัล (Digital Transformation)
<p>พันธกิจที่ 3 พัฒนาการวิจัย นวัตกรรมและบริการวิชาการสู่ระดับชาติและนานาชาติ</p>	<p>ยุทธศาสตร์ที่ 2 Research and Academic Services for Happiness</p> <p>การวิจัย นวัตกรรม งานสร้างสรรค์ที่บูรณาการกับการบริการวิชาการ เพื่อพัฒนาองค์ความรู้ต่อยอดสู่การจดทะเบียนทรัพย์สินทางปัญญา การถ่ายทอดความรู้สู่ชุมชนทั้งในระดับชาติและนานาชาติ</p> <p>เป้าประสงค์</p> <p>เป็นแหล่งการวิจัย นวัตกรรม งานสร้างสรรค์เพื่อบูรณาการสู่การเรียนการสอน และบริการวิชาการ ต่อยอดสู่การจดทะเบียนทรัพย์สินทางปัญญา และเป็นศูนย์กลางบริการวิชาการ</p> <p>กลยุทธ์ที่ 1 ส่งเสริม สนับสนุน การวิจัย นวัตกรรม งานสร้างสรรค์ เพื่อนำมาใช้ในการพัฒนาการเรียนการสอน ตอบสนองความต้องการและช่วยแก้ไขปัญหา และให้ข้อเสนอแนะเชิงนโยบายต่อสังคม</p> <p>กลยุทธ์ที่ 2 ส่งเสริม สนับสนุน การจดทะเบียนทรัพย์สินทางปัญญา</p> <p>กลยุทธ์ที่ 3 ส่งเสริม สนับสนุน การวิจัยที่บูรณาการกับการบริการวิชาการ เพื่อพัฒนาองค์ความรู้การให้ ความรู้/ถ่ายทอดความรู้สู่ชุมชน รวมทั้งการหารายได้</p> <p>แผนการดำเนินการเพื่อให้บรรลุเป้าหมาย</p> <ol style="list-style-type: none"> 1. โครงการสนับสนุนงานวิจัยเพื่อตอบสนองความต้องการชุมชนของนักวิจัยรุ่นใหม่ 2. โครงการสนับสนุนการเผยแพร่งานวิจัย นวัตกรรม และงานสร้างสรรค์ 3. โครงการพัฒนาคลังปัญญาของคณะศึกษาศาสตร์ 4. โครงการ1 ภาควิชา 1 บริการวิชาการชุมชน

พันธกิจ	ยุทธศาสตร์
<p>พันธกิจที่ 4 ส่งเสริมการพัฒนา ทุนทางศิลปวัฒนธรรมมาเป็น Soft Power</p>	<p>ยุทธศาสตร์ที่ 3 Art & Culture of Happiness การทำนุบำรุงศิลปวัฒนธรรม ส่งเสริมและสนับสนุนการจัดการด้านการอนุรักษ์ การ เผยแพร่ศิลปวัฒนธรรมอันโดดเด่นเป็นเอกลักษณ์สู่การเป็นทุนทางวัฒนธรรม</p> <p>เป้าประสงค์ เพื่อสนับสนุนเผยแพร่ศิลปวัฒนธรรมไทยในระดับชาติและนานาชาติ รวมทั้งส่งเสริมและ สนับสนุนชุมชนที่มีศิลปวัฒนธรรมท้องถิ่นที่โดดเด่นให้สามารถขอรับทุนจากหน่วยงานที่ สนับสนุนนโยบาย Soft Power ของรัฐบาล</p> <p>กลยุทธ์ที่ 1 ส่งเสริม สนับสนุน การทำนุบำรุงศิลปวัฒนธรรมเพื่อการสร้างคุณค่าต่อ ชุมชนและสังคม</p> <p>กลยุทธ์ที่ 2 การทำนุบำรุงศิลปวัฒนธรรมเพื่อสนับสนุนนโยบาย Soft Power ของรัฐบาล</p> <p>แผนการดำเนินการเพื่อให้บรรลุเป้าหมาย</p> <ol style="list-style-type: none"> 1. พัฒนารายวิชาที่ส่งเสริมศิลปวัฒนธรรมไทยสู่การเป็น Soft Power 2. โครงการ/กิจกรรมที่ทำนุบำรุงศิลปวัฒนธรรมไทย 3. การสนับสนุนทุนการเผยแพร่ศิลปวัฒนธรรมไทยไปสู่สากล
<p>พันธกิจที่ 5 ส่งเสริมการจัด กิจกรรมพัฒนานักศึกษาเพื่อสร้าง ทักษะทางสังคม</p>	<p>ยุทธศาสตร์ที่ 1 Happy Students การผลิตบัณฑิตที่มีความสุขในการเรียนรู้ มีคุณลักษณะเป็นต้นแบบ ของความเป็นครูและ ผู้ถ่ายทอดความรู้มีความรู้ความสามารถสอดคล้องกับความต้องการ ของผู้ใช้บัณฑิต</p> <p>เป้าประสงค์ ผลิตบัณฑิตที่เป็นครูต้นแบบที่มีความสุขในการเรียนรู้ มีความรู้ความสามารถสอดคล้อง กับความต้องการของผู้ใช้บัณฑิต</p> <p>กลยุทธ์ที่ 1 ส่งเสริม สนับสนุน และพัฒนาการผลิตครูต้นแบบที่มีความรู้ ความสามารถ</p> <p>กลยุทธ์ที่ 2 ส่งเสริม สนับสนุน การจัดกิจกรรมนักศึกษา เพื่อสร้างทักษะทางสังคม</p> <p>แผนการดำเนินการเพื่อให้บรรลุเป้าหมาย</p> <ol style="list-style-type: none"> 1. โครงการส่งเสริมการเรียนรู้ด้วยกิจกรรมการมีส่วนร่วมกับสังคม (Social Engagement)



รูปแสดงความเชื่อมโยงแผนยุทธศาสตร์คณะศึกษาศาสตร์ 2567- 2570 กับเกณฑ์คุณภาพการศึกษา (EdPEX)



รูปแสดงการบริหารยุทธศาสตร์ คณะศึกษาศาสตร์ มหาวิทยาลัยศิลปากร

ส่วนที่ 4
การดำเนินการตามแผนยุทธศาสตร์
(แผนพัฒนาคณะศึกษาศาสตร์ 2567 - 2570)

ยุทธศาสตร์ที่ 1

Happy Students การผลิตบัณฑิตที่มีความสุขในการเรียนรู้ มีคุณลักษณะเป็นต้นแบบของความเป็นครู และผู้ถ่ายทอดความรู้ มีความรู้ความสามารถสอดคล้องกับความต้องการของผู้ใช้บัณฑิต

ยุทธศาสตร์คณะศึกษาศาสตร์

ยุทธศาสตร์ที่ 1 Happy Students การผลิตบัณฑิตที่มีความสุขในการเรียนรู้ มีคุณลักษณะเป็นต้นแบบ ของความเป็นครูและผู้ถ่ายทอดความรู้ มีความรู้ความสามารถสอดคล้องกับความต้องการของผู้ใช้บัณฑิต

เป้าประสงค์ ผลิตบัณฑิตที่เป็นครูต้นแบบที่มีความสุขในการเรียนรู้ มีความรู้ความสามารถสอดคล้องกับความต้องการของผู้ใช้บัณฑิต

กลยุทธ์ที่ 1 ส่งเสริม สนับสนุน และพัฒนาการผลิตครูต้นแบบที่มีความรู้ ความสามารถ

กลยุทธ์ที่ 2 ส่งเสริม สนับสนุน การจัดกิจกรรมนักศึกษา เพื่อสร้างทักษะทางสังคม

พันธกิจที่ 1 ผลิตบัณฑิตที่เป็นครูต้นแบบโดยการพัฒนากระบวนการจัดการศึกษา

พันธกิจที่ 5 ส่งเสริมการจัดกิจกรรมพัฒนานักศึกษาเพื่อสร้างทักษะทางสังคม

ส่วนที่ 1 แผนงาน/โครงการสำคัญ/ตัวชี้วัดและค่าเป้าหมายตามนโยบายคณบดีนำเสนอต่อสภามหาวิทยาลัย

ตาราง 1.1 แสดงแผนงาน/โครงการสำคัญและเป้าหมายในการดำเนินการ

แผนงาน / โครงการสำคัญระยะ 4 ปี	หน่วยนับ	Baseline	เป้าหมายในการดำเนินการ			
			2567	2568	2569	2570
1. โครงการพัฒนารายวิชาศึกษาทั่วไป/ หลักสูตรระยะสั้น/ กิจกรรม เพื่อเสริมสร้างบัณฑิตที่เป็นครูต้นแบบที่มีความสุข	โครงการ	-	-	✓	✓	✓
2. โครงการพัฒนาสิ่งแวดล้อมในการเรียนรู้ เพื่อเสริมสร้างการทำงานร่วมกัน อย่างมีความสุข (Happy Co-Woking Space)	โครงการ	-	-	-	✓	✓
3. โครงการพัฒนาเทคโนโลยีสารสนเทศสมัยใหม่เพื่อการเรียนการสอน	โครงการ	-	-	-	✓	✓
4. โครงการพัฒนาบัณฑิตที่มีความสุขในการเรียนรู้	โครงการ	-	✓	✓	✓	✓
5. โครงการส่งเสริมการเรียนรู้ด้วยกิจกรรมการมีส่วนร่วมกับสังคม (Social Engagement)	โครงการ	-	-	✓	✓	✓

ตารางที่ 1.2 ตัวชี้วัดกลยุทธ์/ผู้รับผิดชอบและค่าเป้าหมาย

ตัวชี้วัดกลยุทธ์	ผู้รับผิดชอบ	ภาควิชา/งาน/ จนท. ผู้รับผิดชอบ	หน่วยนับ	baseline				ระยะเวลาสิ้นสุด / งบประมาณ	หมายเหตุ
				ปี 2567	ปี 2568	ปี 2569	ปี 2570		
1. ผลการประเมินบัณฑิตของคณะศึกษาศาสตร์ในการเป็นครูต้นแบบโดยผู้ใช้นิติ	รองคณบดี ฝ่ายวิจัยฯ	-	คะแนน	-	-	4.00	4.25	ปี 2570	
2. ความพึงพอใจและความสุขในการเรียนรู้ของผู้เรียนต่อการจัดสภาพแวดล้อมทุกด้าน เพื่อส่งเสริมสนับสนุน การจัดการศึกษา/การผลิตครูต้นแบบของคณะ	รองคณบดี ฝ่ายวิจัยฯ	ภาควิชา/ งานบริการ การศึกษา	คะแนน	3.50	3.75	4.00	4.25	ปี 2570	
3. รางวัลที่นักศึกษา ได้รับจากองค์กรภายนอกทั้งระดับชาติ และนานาชาติ	- รองคณบดี ฝ่ายบริหาร - รองคณบดี ฝ่ายวิชาการ - รองคณบดี ฝ่ายพัฒนา นักศึกษาฯ	รองคณบดี ฝ่ายพัฒนา นักศึกษา/งาน พัฒนานักศึกษา (เดิม,จริยา)	รางวัล	30	35	38	40	ปี 2570	
4. ผลการประเมินตนเองของนักศึกษาระดับปริญญาตรีทุกชั้นปีในด้านทักษะทางสังคม	รองคณบดี ฝ่ายวิจัยฯ	-	คะแนน	-	3.50	3.75	4.00	ปี 2570	

นิยาม 1

1) ครูต้นแบบ หมายถึง บัณฑิตวิชาชีพครูที่มีสมรรถนะในการจัดการเรียนการสอน มีคุณธรรม/จริยธรรม มีทักษะชีวิตที่ดีในการดำเนินชีวิต มีจรรยาบรรณวิชาชีพครูเป็นแบบอย่างที่ดี และทำงานร่วมกับชุมชนได้ จนเป็นที่ยอมรับทั้งภายในและภายนอกองค์กร

2) วิธีการประเมินครูต้นแบบ หมายถึง กระบวนการรวบรวมข้อมูลของบัณฑิตสำเร็จการศึกษา ปีการศึกษา 2568 เป็นต้นไป จากผู้ใช้บัณฑิตโดยใช้แบบประเมินความเป็นครูต้นแบบ

นิยาม 2

ความพึงพอใจและความสุขในการเรียนรู้ของผู้เรียน หมายถึง ความคิดเห็นหรือทัศนคติที่มีต่อการบริหารจัดการของคณะศึกษาศาสตร์ ด้านสภาพแวดล้อมในห้องเรียน และวัสดุอุปกรณ์ประจำห้องเรียน และสิ่งอำนวยความสะดวกในการเรียนการสอน

นิยาม 3

รางวัล หมายถึง สิ่งที่มีมอบให้แก่บุคคลเพื่อแสดงการยอมรับและยกย่องเชิดชูหรือการบรรลุผลสำเร็จใน สิ่งที่มีค่าหรือมีความสำคัญจากหน่วยงานภายนอก เช่น เงินสด โล่ถ้วยรางวัล หรือประกาศนียบัตร เป็นต้น โดยแบ่งเป็น

- รางวัลระดับชาติหมายถึง การจัดการแข่งขันที่จัดโดยหน่วยงานภายนอกสถาบัน ระดับกรม หรือ เทียบเท่าขึ้นไป ระดับจังหวัด หรือ รัฐวิสาหกิจ หรือองค์กรมหาชน
- รางวัลระดับนานาชาติ หมายถึง การจัดการแข่งขันที่มีจำนวนประเทศที่เข้าร่วมการแข่งขันอย่างน้อย 3 ประเทศขึ้นไป

นิยาม 4

ทักษะทางสังคม หมายถึง ความสามารถในการสื่อสารและเชื่อมโยงกับผู้อื่นอย่างมีประสิทธิภาพ รวมถึงการเข้าใจและรับรู้อารมณ์ของผู้อื่น การจัดการความสัมพันธ์ การแก้ไขข้อขัดแย้ง และการทำงานร่วมกับ ผู้อื่นในสถานการณ์ที่ต่างกัน ทักษะทางสังคมมีความสำคัญอย่างมากในการปรับตัวและประสบความสำเร็จใน ชีวิตทั้งส่วนตัวและวิชาชีพ เก็บข้อมูลโดยใช้แบบประเมินตนเองเกี่ยวกับทักษะทางสังคมจากนักศึกษา

ส่วนที่ 2 ตัวชี้วัด/ผู้รับผิดชอบ/ค่าเป้าหมายตัวชี้วัดที่รับจากมหาวิทยาลัย

ตารางที่ 1.3 ตัวชี้วัดตามคำรับรองที่รับจากมหาวิทยาลัย

ตัวชี้วัดตามคำรับรอง	ผู้รับผิดชอบคณะฯ	หน่วยนับ	baseline				หมายเหตุ
			ปี 2567	ปี 2568	ปี 2569	ปี 2570	
ยุทธศาสตร์ที่ 1 : เป็นมหาวิทยาลัยชั้นนำที่มีความสร้างสรรค์ เป็นเลิศทางวิชาการและงานวิจัย							
เป้าหมาย 1. QS World Ranking by Subject For Art and Design อันดับ 1 ใน 200							
กลยุทธ์ที่ 1 สร้างการรับรู้ในระดับนานาชาติ ในทุกพันธกิจหลักของมหาวิทยาลัย							
มาตรการที่ 1 ส่งเสริม สนับสนุนให้เกิดหลักสูตร จากความร่วมมือในระดับนานาชาติ							
1. จำนวนหลักสูตรนานาชาติใหม่/ปรับปรุง ที่เป็น Joint/Double Degree	รองคณบดีฝ่ายวิชาการ	หลักสูตร	0	0			
2. จำนวนนักศึกษาต่างชาติคงอยู่	รองคณบดีฝ่ายวิชาการ	คน	45	50			
มาตรการที่ 2 พัฒนาและสนับสนุนให้เกิดความร่วมมือทุกด้านกับมหาวิทยาลัยชั้นนำ สร้างเครือข่ายพันธมิตรระดับนานาชาติ							
4. จำนวนนักศึกษาต่างชาติและนักศึกษาต่างชาติแลกเปลี่ยนเข้า/ขาออก	รองคณบดีฝ่ายวิชาการ	คน	70/20	70/20			
มาตรการที่ 4 พัฒนาการดำเนินการด้าน University Ranking ด้าน Art and Design (Reputation Survey)							
6. จำนวนรายชื่อนักวิชาการ/จำนวนรายชื่อของผู้จ้างบัณฑิตที่ตอบรับการเข้าร่วม QS	รองคณบดีฝ่ายวิชาการ	คน	-	20			
กลยุทธ์ที่ 2 สร้างผู้เรียนเพื่อรองรับการเป็นพลเมืองโลก							
มาตรการที่ 5 พัฒนานักศึกษาสู่การเป็นพลเมืองโลก Global Citizen							
7. ร้อยละของผู้เรียนที่ได้รับการพัฒนาเป็น Global Citizen (ทักษะภาษาอังกฤษ หรือดิจิทัลหรือการเป็นผู้ประกอบการ)	รองคณบดีฝ่ายวิชาการ	ร้อยละ	25.00	50.00			
8. ร้อยละผู้สำเร็จการศึกษาที่ไ้งานทำหรือประกอบอาชีพอิสระภายในระยะเวลา 1 ปี หลังสำเร็จการศึกษา	รองคณบดีฝ่ายวิชาการ	ร้อยละ	80.00	80.00			
มาตรการที่ 6 สนับสนุน/ส่งเสริมศักยภาพของนักศึกษาและยกระดับการให้บริการผู้เรียน Student Firstโดยพัฒนาการรับฟังของผู้เรียน							
9. ร้อยละของงบประมาณที่สนับสนุนการพัฒนานักศึกษาต่อเงินรายได้จริง	รองคณบดีฝ่ายบริหาร	ร้อยละ	3.00	5.00			

ตัวชี้วัดตามคำรับรอง	ผู้รับผิดชอบคณะฯ	หน่วยนับ	baseline				หมายเหตุ
			ปี 2567	ปี 2568	ปี 2569	ปี 2570	
มาตรการที่ 7 ส่งเสริมการประสานความร่วมมือกับสมาคมนักศึกษาเก่าเพื่อการพัฒนานักศึกษา							
10. จำนวนรางวัลที่ศิษย์เก่าและนักศึกษาปัจจุบัน ได้รับในระดับชาติ/นานาชาติ	ฝ่ายพัฒนานักศึกษา และศิลปวัฒนธรรม	รางวัล	30	30			
11. จำนวนโครงการ/กิจกรรมที่มีศิษย์เก่าเข้ามามีส่วนร่วมในการพัฒนานักศึกษา (อย่างน้อย 2 โครงการต่อคณะวิชา)	1. ฝ่ายพัฒนานักศึกษา และศิลปวัฒนธรรม 2. กิจกรรมพิเศษและ พันธกิจเพื่อสังคม	โครงการ/ กิจกรรม	2	2			
มาตรการที่ 8 ความก้าวหน้าของอาจารย์เข้าสู่สมรรถนะอาจารย์มืออาชีพ (Professional Standard Framework) ทั้งด้านการจัดการเรียนการสอนและตำแหน่งวิชาการ							
13. คะแนนความพึงพอใจของผู้เรียนด้านการจัดการเรียนการสอน	รองคณบดีฝ่ายวิชาการ	คะแนน	4.30	4.50			
มาตรการที่ 9 พัฒนาหลักสูตรระยะสั้นและระยะยาว ให้ตอบสนองความต้องการของตลาด หรือจัดหลักสูตรร่วมกับคณะ/สถาบัน/ มหาวิทยาลัยอื่น							
15. จำนวนหลักสูตรใหม่/ปรับปรุง Sandbox/ CWIE/Joint Degree, Double Degree (สะสม)	รองคณบดีฝ่ายวิชาการ	หลักสูตร	0	0			
16. จำนวนหลักสูตรระยะสั้น Short Course, Credits Bank, Reskill/ Upskill	รองคณบดีฝ่ายวิชาการ	หลักสูตร	1	1			
17. ร้อยละของหลักสูตรระดับปริญญาบัณฑิตที่รับนักศึกษา/ผู้เรียนได้ตามแผน	รองคณบดีฝ่ายวิชาการ	ร้อยละ	85.00	90.00			
18. ร้อยละของนักศึกษาคงอยู่จำแนกตามหลักสูตรหลังการเพิ่มถอนสิ้นสุด	รองคณบดีฝ่ายวิชาการ	ร้อยละ	90.00	90.00			

ยุทธศาสตร์ที่ 2

Research and Academic Services for Happiness การวิจัย นวัตกรรม งานสร้างสรรค์ที่บูรณาการ
กับการบริการวิชาการ เพื่อพัฒนาองค์ความรู้ต่อยอดสู่การจดทะเบียนทรัพย์สินทางปัญญา
การถ่ายทอดความรู้สู่ชุมชนทั้งในระดับชาติและนานาชาติ

ยุทธศาสตร์คณะศึกษาศาสตร์

ยุทธศาสตร์ที่ 2 Research and Academic Services for Happiness การวิจัย นวัตกรรม งานสร้างสรรค์ที่บูรณาการกับการบริการวิชาการ เพื่อพัฒนาองค์ความรู้ ต่อยอดสู่การจดทะเบียนทรัพย์สินทางปัญญาการถ่ายทอดความรู้สู่ชุมชนทั้งในระดับชาติและนานาชาติ

เป้าประสงค์ เป็นแหล่งนวัตกรรมการวิจัย นวัตกรรมเพื่อบูรณาการสู่การเรียนการสอน และการจดทะเบียนทรัพย์สินทางปัญญา เพื่อตอบสนองความต้องการของชุมชน

กลยุทธ์ที่ 1 ส่งเสริม สนับสนุน การวิจัย นวัตกรรม งานสร้างสรรค์ เพื่อนำมาใช้ในการพัฒนาการเรียนการสอน ตอบสนองความต้องการและช่วยแก้ไขปัญหา และให้ข้อเสนอแนะเชิงนโยบายต่อสังคม

กลยุทธ์ที่ 2 ส่งเสริม สนับสนุน การจดทะเบียนทรัพย์สินทางปัญญา

กลยุทธ์ที่ 3 ส่งเสริม สนับสนุน การวิจัยที่บูรณาการกับการบริการวิชาการ เพื่อพัฒนาองค์ความรู้การให้ ความรู้/ถ่ายทอดความรู้สู่ชุมชน รวมทั้งการหารายได้

พันธกิจที่ 3 พัฒนาการวิจัย นวัตกรรมและบริการวิชาการ สู่ระดับชาติและนานาชาติ

ส่วนที่ 1 แผนงาน/โครงการสำคัญ/ตัวชี้วัดและค่าเป้าหมายตามนโยบายคณบดีนำเสนอต่อสภามหาวิทยาลัย

ตาราง 2.1 แสดงแผนงาน/โครงการสำคัญและเป้าหมายในการดำเนินการ

แผนงาน / โครงการสำคัญระยะ 4 ปี	หน่วยนับ	Baseline	เป้าหมายในการดำเนินการ			
			2567	2568	2569	2570
1.โครงการสนับสนุนงานวิจัยเพื่อตอบสนองความต้องการชุมชนของนักวิจัยรุ่นใหม่	โครงการ	-	-	-	✓	✓
2. โครงการสนับสนุนการเผยแพร่งานวิจัย นวัตกรรม และงานสร้างสรรค์	โครงการ	-	✓	✓	✓	✓
3. โครงการพัฒนาคล้งปัญญาของคณะศึกษาศาสตร์	โครงการ	-	-	✓	✓	✓
4. โครงการ 1 ภาควิชา 1 บริการวิชาการชุมชน	โครงการ	-	✓	✓	✓	✓

ตารางที่ 2.2 ตัวชี้วัดกลยุทธ์/ผู้รับผิดชอบและค่าเป้าหมาย

ตัวชี้วัดกลยุทธ์	ผู้รับผิดชอบ	ภาควิชา/งาน/ จนท. ผู้รับผิดชอบ	หน่วยนับ	baseline				ระยะเวลาสิ้นสุด / งบประมาณ	หมายเหตุ
				ปี 2567	ปี 2568	ปี 2569	ปี 2570		
1. จำนวนงานวิจัยที่เกิดจากการต่อยอดโครงการบริการวิชาการ	รองคณบดี ฝ่ายวิจัยฯ	-	ชิ้น/เรื่อง	-	3	4	5	ปี 2570	
2. จำนวนผลงานวิจัย นวัตกรรม และงานสร้างสรรค์ ที่ได้รับการเผยแพร่ทั้งในระดับชาติ และนานาชาติ	รองคณบดี ฝ่ายวิจัยฯ	รองคณบดี ฝ่ายวิจัยฯ / ภาควิชา (เดิม, วารุณีย์/ นาฏลดา)	ชิ้น/เรื่อง	10	12	13	14	ปี 2570	
3. จำนวนผลงานวิจัย นวัตกรรม และงานสร้างสรรค์ที่ ได้รับรางวัลในระดับชาติ และนานาชาติ	รองคณบดี ฝ่ายวิจัยฯ	รองคณบดี ฝ่ายวิจัยฯ / ภาควิชา (เดิมวารุณีย์)	ชิ้น/เรื่อง	2	2	3	3	ปี 2570	
4. จำนวนผลงานที่ยื่นจดทะเบียนทรัพย์สินทางปัญญา	รองคณบดี ฝ่ายวิจัยฯ	รองคณบดี ฝ่ายวิจัยฯ/ ภาควิชา/ โรงเรียน สาธิต (เดิมลักขณา)	ชิ้น/เรื่อง	10	11	12	13	ปี 2570	
5. จำนวนรายวิชาที่นำผลงานวิจัยและบริการ วิชาการมา ใช้ในการพัฒนาการเรียนการสอน	รองคณบดี ฝ่ายวิจัยฯ	-	รายวิชา	-	2	3	4	ปี 2570	
6. จำนวนผู้เข้ารับบริการวิชาการ	รองคณบดี ฝ่ายวิจัยฯ	รองคณบดี ฝ่ายวิจัยฯ / ภาควิชา/ หัวหน้า งานวิจัยฯ (เดิมลักขณา)	คน	1,000	1,500	1,800	2,000	ปี 2570	

ตัวชี้วัดกลยุทธ์	ผู้รับผิดชอบ	ภาควิชา/งาน/ จนท. ผู้รับผิดชอบ	หน่วยนับ	baseline				ระยะเวลาสิ้นสุด / งบประมาณ	หมายเหตุ
				ปี 2567	ปี 2568	ปี 2569	ปี 2570		
7. ความพึงพอใจของผู้เข้ารับบริการวิชาการ	รองคณบดี ฝ่ายวิจัยฯ	รองคณบดี ฝ่ายวิจัยฯ / ภาควิชา / หัวหน้างานวิจัยฯ (เดิมลักษณะ)	คะแนน	3.50	3.75	4.00	4.25	ปี 2570	

ส่วนที่ 2 ตัวชี้วัด/ผู้รับผิดชอบ/ค่าเป้าหมายตัวชี้วัดที่รับจากมหาวิทยาลัย

ตารางที่ 2.3 ตัวชี้วัดตามคำรับรองที่รับจากมหาวิทยาลัย

ตัวชี้วัดตามคำรับรอง	ผู้รับผิดชอบคณะฯ	หน่วยนับ	baseline				หมายเหตุ
			ปี 2567	ปี 2568	ปี 2569	ปี 2570	
ยุทธศาสตร์ที่ 1 : เป็นมหาวิทยาลัยชั้นนำที่มีความสร้างสรรค์ เป็นเลิศทางวิชาการและงานวิจัย							
เป้าหมาย 1. QS World Ranking by Subject For Art and Design อันดับ 1 ใน 200							
กลยุทธ์ที่ 1 สร้างการรับรู้ในระดับนานาชาติ ในทุกพันธกิจหลักของมหาวิทยาลัย							
มาตรการที่ 2 พัฒนาและสนับสนุนให้เกิดความร่วมมือทุกด้านกับมหาวิทยาลัยชั้นนำ สร้างเครือข่ายพันธมิตรระดับนานาชาติ							
3. ร้อยละ MOU ที่ Active ความร่วมมือกับต่างประเทศ	รองคณบดีฝ่ายพัฒนาองค์กรและวิเทศสัมพันธ์	ร้อยละ	60.00	60.00			
มาตรการที่ 3 จัดประชุมวิชาการ/แสดงคอนเสิร์ต/การแสดงผลงานศิลปะและการออกแบบ ในระดับสถาบัน ระดับชาติหรือนานาชาติ							
5. จำนวนผลงานสร้างสรรค์/ผลงานแสดงคอนเสิร์ตในระดับสถาบันระดับชาติหรือนานาชาติ	รองคณบดีฝ่ายวิจัยและบริการวิชาการ	ผลงาน	6	6			
กลยุทธ์ที่ 3 สร้างองค์ความรู้จากงานวิจัยและงานสร้างสรรค์ สร้างนวัตกรรมสู่การใช้ประโยชน์เชิงพาณิชย์/ตอบสนองความต้องการของตลาด สังคม และเพื่อการจัดอันดับมหาวิทยาลัย							
มาตรการที่ 10 เพิ่มจำนวนผลงานตีพิมพ์ในฐานข้อมูลวิชาการระดับชาติและนานาชาติ							
19. จำนวนผลงานตีพิมพ์ ระดับชาติและนานาชาติ (ไม่ใช่ฐานข้อมูล Scopus)	รองคณบดีฝ่ายวิจัยและบริการวิชาการ	ผลงาน	20	45			
20. จำนวนผลงานตีพิมพ์ที่เผยแพร่ในวารสารที่ปรากฏในฐานข้อมูล Scopus	รองคณบดีฝ่ายวิจัยและบริการวิชาการ	ผลงาน	5	12			
21. จำนวนการอ้างอิง (Citation) ของผลงานตีพิมพ์ในฐานข้อมูล Scopus	รองคณบดีฝ่ายวิจัยและบริการวิชาการ	ครั้ง	0	40			

ตัวชี้วัดตามคำรับรอง	ผู้รับผิดชอบคณะฯ	หน่วยนับ	baseline				หมายเหตุ
			ปี 2567	ปี 2568	ปี 2567	ปี 2568	
มาตรการที่ 11 เพิ่มจำนวนการจดและการใช้ประโยชน์จากทรัพย์สินทางปัญญา							
22. จำนวนการยื่นจดทะเบียนทรัพย์สินทางปัญญา(Intellectual Property (IP)) จากงานวิจัยและงานสร้างสรรค์ (นับเฉพาะสิทธิบัตรการออกแบบ สิทธิบัตรออกแบบผลิตภัณฑ์ และอนุสิทธิบัตร)	รองคณบดีฝ่ายวิจัยและบริการวิชาการ	ชิ้นงาน	10	2			
ยุทธศาสตร์ที่ 2 : เป็นมหาวิทยาลัยที่สร้างความผาสุกและยั่งยืนให้แก่ชุมชน สังคม และประเทศ โดยการบูรณาการศาสตร์และศิลป์ผ่านงานวิจัยและบริการวิชาการ							
เป้าหมาย 2. The Times Higher Education (THE) Impact Rankings ไม่น้อยกว่า 2 ด้าน อยู่ในอันดับ Top 10 ของประเทศ 3. ผลตอบแทนการลงทุนทางสังคม (SROI) ให้เป็น 2 เท่าของงบประมาณการวิจัยและบริการวิชาการ							
กลยุทธ์ที่ 4 บูรณาการองค์ความรู้ศาสตร์และศิลป์ในงานวิจัย บริการวิชาการ เพื่อเพิ่มคุณค่า/มูลค่านำไปสู่การพัฒนาชุมชน สังคม และประเทศ							
มาตรการที่ 12 ส่งเสริมการบูรณาการองค์ความรู้ศาสตร์และศิลป์ เพื่อการพัฒนา/แก้ปัญหาให้กับชุมชน สังคม และประเทศ							
23. จำนวนโครงการบูรณาการเพื่อแก้ไขปัญหาเชิงพื้นที่สังคม/ศาสตร์และศิลป์/องค์ความรู้ใหม่	รองคณบดีฝ่ายวิจัยและบริการวิชาการ	โครงการ	1	3			
24. คะแนนความพึงพอใจของ นศ.และบุคลากรต่อประสบการณ์ที่ได้รับจากมหาวิทยาลัย	รองคณบดีฝ่ายวิชาการ	คะแนน	4.00	4.00			

ยุทธศาสตร์ที่ 3

Art & Culture of Happiness การทำนุบำรุงศิลปวัฒนธรรม ส่งเสริมและสนับสนุนการจัดการด้านการอนุรักษ์
การเผยแพร่ศิลปวัฒนธรรมอันโดดเด่นเป็นเอกลักษณ์สู่การเป็นทุนทางวัฒนธรรม

ยุทธศาสตร์คณะศึกษาศาสตร์

ยุทธศาสตร์ที่ 3 Art & Culture of Happiness การทำนุบำรุงศิลปวัฒนธรรม ส่งเสริมและสนับสนุนการ จัดการด้านการอนุรักษ์การเผยแพร่ศิลปวัฒนธรรมอันโดดเด่น เป็นเอกลักษณ์สู่การเป็นทุนทางวัฒนธรรม

เป้าประสงค์ ส่งเสริมการทำนุบำรุงศิลปวัฒนธรรมที่ดึงมาของชาติเพื่อสนับสนุนนโยบาย Soft Power

กลยุทธ์ที่ 1 ส่งเสริม สนับสนุน การทำนุบำรุงศิลปวัฒนธรรมเพื่อการสร้างคุณค่าต่อชุมชนและสังคม

กลยุทธ์ที่ 2 การทำนุบำรุงศิลปวัฒนธรรมเพื่อสนับสนุนนโยบาย Soft Power ของรัฐบาล

พันธกิจที่ 4 ส่งเสริมการพัฒนาทุนทางศิลปวัฒนธรรมมาเป็น Soft Power

ส่วนที่ 1 แผนงาน/โครงการสำคัญ/ตัวชี้วัดและค่าเป้าหมายตามนโยบายคณบดีนำเสนอต่อสภามหาวิทยาลัย

ตาราง 3.1 แสดงแผนงาน/ โครงการสำคัญและเป้าหมายในการดำเนินการ

แผนงาน / โครงการสำคัญระยะ 4 ปี	หน่วยนับ	Baseline	เป้าหมายในการดำเนินการ			
			2567	2568	2569	2570
1. พัฒนารายวิชาที่ส่งเสริมศิลปวัฒนธรรมไทยสู่การเป็น Soft Power	โครงการ	-	-	-	✓	✓
2. โครงการ/กิจกรรมที่ทำนุบำรุงศิลปวัฒนธรรมไทย	โครงการ	-	✓	✓	✓	✓
3. การสนับสนุนทุนการเผยแพร่ศิลปวัฒนธรรมไทยไปสู่สากล	โครงการ	-	✓	✓	✓	✓

ตารางที่ 3.2 ตัวชี้วัดกลยุทธ์/ผู้รับผิดชอบและค่าเป้าหมาย

ตัวชี้วัดกลยุทธ์	ผู้รับผิดชอบ	ภาควิชา/งาน/ จนท. ผู้รับผิดชอบ	หน่วยนับ	baseline				ระยะเวลาสิ้นสุด / งบประมาณ	หมายเหตุ
				ปี 2567	ปี 2568	ปี 2569	ปี 2570		
1. จำนวนรายวิชาที่พัฒนาขึ้นเพื่อส่งเสริมศิลปวัฒนธรรมไทย	รองคณบดี ฝ่ายวิชาการ	-	รายวิชา	-	2	3	4	ปี 2570	
2. จำนวนผลงานด้านศิลปวัฒนธรรมของบุคลากรนักเรียน นักศึกษาที่เผยแพร่ในระดับชาติ และนานาชาติ	รองคณบดี ฝ่ายกิจการ พิเศษฯ	รองคณบดีฝ่าย กิจการพิเศษฯ / ภาควิชาและ โรงเรียนฯ (เดิม เตชิต)	ชิ้น/เรื่อง	10	12	13	14	ปี 2570	
3. จำนวนทุนที่คณะได้รับจากหน่วยงานที่สนับสนุนนโยบาย Soft Power ของรัฐบาล	ทีมผู้บริหาร	-	จำนวนทุน	-	1	1	1	ปี 2570	

นิยาม

Soft Power หมายถึง การใช้อิทธิพลทางวัฒนธรรม วิถีชีวิต อาหาร การแต่งกาย หรือความเชื่อ นำเสนอผลงานในรูปแบบต่าง ๆ เช่น

ผลงานในรายรายวิชาผ่านกิจกรรมของผู้เรียน ผ่านสื่อต่าง ๆ เพื่อสร้างอัตลักษณ์ที่เป็นลักษณะโดดเด่นของคณะศึกษาศาสตร์เผยแพร่ต่อสาธารณชน

ยุทธศาสตร์ที่ 4

Administration for Happiness การบริหารจัดการองค์กรสู่การเป็นสำนักงานสีเขียว พัฒนาสิ่งแวดล้อมทางกายภาพ และพัฒนาทรัพยากรมนุษย์ เพื่อเพิ่มประสิทธิภาพและประสิทธิผลในการ ทำงานอย่างมีความสุข

ยุทธศาสตร์คณะศึกษาศาสตร์

ยุทธศาสตร์ที่ 4 Administration for Happiness การบริหารจัดการองค์กรสู่การเป็นสำนักงานสีเขียว พัฒนาลิ่งแวดล้อมทางกายภาพ และพัฒนาทรัพยากรมนุษย์ เพื่อเพิ่มประสิทธิภาพและประสิทธิผลในการ ทำงานอย่างมีความสุข

เป้าประสงค์ พัฒนาระบบการบริหารจัดการเพื่อการเป็นองค์กรแห่งความสุข

กลยุทธ์ที่ 1 พัฒนาระบบการบริหารจัดการภายในคณะที่มีประสิทธิภาพ

กลยุทธ์ที่ 2 ส่งเสริม สนับสนุนการเป็นองค์กรสีเขียว เพื่อความยั่งยืนและตามนโยบายของมหาวิทยาลัย

กลยุทธ์ที่ 3 ส่งเสริม สนับสนุน การนำ Digital Transformation มาใช้ในการทำงานภายในคณะ

กลยุทธ์ที่ 4 พัฒนาระบบการบริหารทรัพยากรมนุษย์ที่มีประสิทธิภาพ

พันธกิจที่ 2 พัฒนาระบบการบริหารเพื่อเพิ่มประสิทธิภาพการทำงานอย่างมีความสุข

ส่วนที่ 1 แผนงาน/โครงการสำคัญ/ตัวชี้วัดและค่าเป้าหมายตามนโยบายคณบดีนำเสนอต่อสภามหาวิทยาลัย

ตาราง 4.1 แสดงแผนงาน/โครงการสำคัญและเป้าหมายในการดำเนินการ

แผนงาน / โครงการสำคัญระยะ 4 ปี	หน่วยนับ	Baseline	เป้าหมายในการดำเนินการ			
			2567	2568	2569	2570
1. โครงการพัฒนาคณะศึกษาศาสตร์เป็นองค์กรแห่งความสุข		-	✓	✓	✓	✓
2. โครงการสำนักงานสีเขียว (Green Office) เพื่อเข้ารับการประเมินจากกรมส่งเสริมคุณภาพสิ่งแวดล้อม		-	-	ระดับดี	ระดับดีมาก	ระดับดีเยี่ยม
3. โครงการพัฒนาคณะศึกษาศาสตร์สู่องค์กรดิจิทัล (Digital Transformation)		-	-	✓	✓	✓

ตารางที่ 4.2 ตัวชี้วัดกลยุทธ์/ผู้รับผิดชอบและค่าเป้าหมาย

ตัวชี้วัดกลยุทธ์	ผู้รับผิดชอบ	ภาควิชา/งาน/ จนท. ผู้รับผิดชอบ	หน่วยนับ	baseline				ระยะเวลาสิ้นสุด/ งบประมาณ	หมายเหตุ
				ปี 2567	ปี 2568	ปี 2569	ปี 2570		
1. ผลการประเมินการเป็นองค์กรแห่งความสุข	รองคณบดี ฝ่ายวิจัยฯ (แบบวัด)	-	คะแนน	-	2	3	4	ปี 2570	
2. ผลการประเมินความผูกพันของบุคลากรต่อ องค์กร	รองคณบดี ฝ่ายวิจัยฯ (แบบวัด)	รองคณบดี บริหาร/ เลขานุการคณะฯ (เต็ม ลติตา)	คะแนน	4.0	4.5	4.6	4.7	ปี 2570	
3. ผลการประเมินสำนักงานสีเขียว (Green Office) ตามเกณฑ์ของกรมการเปลี่ยนแปลง สภาพภูมิอากาศและสิ่งแวดล้อม กระทรวง ทรัพยากรธรรมชาติและสิ่งแวดล้อม	รองคณบดี ฝ่ายบริหาร	-	คะแนน	-	60-79	80-89	90 ขึ้น ไป	ปี 2570	
4. จำนวนระบบการทำงานของสำนักงานคณบดี/ การนำ Digital Transformation ที่พัฒนา ใช้ในการทำงาน	รองคณบดี ฝ่ายบริหาร	-	ระบบ (นับสะสม)	-	2	4	6	ปี 2570	
5. ความพึงพอใจของบุคลากรต่อระบบการ พัฒนาสำนักงานและระบบการพัฒนา ทรัพยากรมนุษย์	รองคณบดี ฝ่ายบริหาร	-	คะแนน	-	3.5	4.0	4.5	ปี 2570	

นิยาม 1

1) องค์กรแห่งความสุข หมายถึง หน่วยงานที่มีเป้าหมายในการบริหารองค์กรเพื่อให้การดำเนินงาน มีประสิทธิภาพและประสิทธิผล ความพึงพอใจและความสุขในการทำงาน

2) วิธีการประเมินองค์กรแห่งความสุข หมายถึง กระบวนการรวบรวมข้อมูลจากบุคลากรโดยใช้แบบประเมินวัดความสุขในการทำงานของบุคลากร เช่น ความพึงพอใจและความสุขต่อบรรยากาศในการทำงาน สวัสดิการ ภาระงาน การทำงานกับเพื่อนร่วมงาน การทำงานกับผู้บังคับบัญชา ฯลฯ

นิยาม 2

1) ความผูกพันของบุคลากรต่อองค์กร หมายถึง ทศคติที่ดีต่อการทำงานของบุคลากร ความรู้สึกต้องการเข้าร่วมและดำเนินการตามเป้าหมายขององค์กรให้มีประสิทธิภาพและประสิทธิผล ความเป็นอันหนึ่งอันเดียวกับองค์กรและใช้ความสามารถของตนอย่างเต็มที่ในการพัฒนาองค์กรอย่างต่อเนื่อง

2) วิธีการประเมินความผูกพันของบุคลากรต่อองค์กร หมายถึง กระบวนการรวบรวมข้อมูลจากบุคลากรโดยใช้แบบประเมินความผูกพันของบุคลากรต่อองค์กร เช่น ความจงรักภักดีต่อองค์กร การดำเนินการตามเป้าหมายขององค์กร การพัฒนาการทำงาน และความก้าวหน้าในงาน ฯลฯ

นิยาม 3

Digital Transformation หมายถึง กระบวนการเปลี่ยนแปลงสิ่งเก่าให้เกิดสิ่งใหม่ด้วยการนำเอาเทคโนโลยีเข้ามาช่วย ซึ่งกระบวนการเปลี่ยนแปลงเหล่านี้มักจะเกิดขึ้นตั้งแต่กระบวนการผลิตไปจนถึงการบริการลูกค้าขององค์กรและบริษัทต่าง ๆ เพื่อให้สอดคล้องกับความต้องการและความคาดหวังที่เปลี่ยนแปลงไปตามยุคสมัยของโลก

เป้าหมายการพัฒนาประสิทธิภาพการทำงานด้านเทคโนโลยีดิจิทัลของคณะศึกษาศาสตร์ภายในปี พ.ศ. 2570 โดยผลการประเมินความสำเร็จในการพัฒนาระบบการทำงานของสำนักงานคณบดี/ การนำ Digital Transformation มาใช้ในการทำงานเพื่อให้มีประสิทธิภาพมากขึ้น

มีการกำหนดการประเมินผลการพัฒนาระบบ ปีละ 2 ระบบ รวมทั้งสิ้น 6 ระบบ

ปี พ.ศ. 2568 พัฒนาแล้วเสร็จ 2 ระบบ ได้แก่

- | | |
|---------------------|--------------------------------------------|
| 1. ระบบจองห้องเรียน | 2. ระบบจัดทำข่าว/โครงการเพื่อประชาสัมพันธ์ |
|---------------------|--------------------------------------------|

ปี พ.ศ. 2569 พัฒนาแล้วเสร็จ 2 ระบบ ได้แก่

- | | |
|-----------------------------------|------------------------------|
| 1. ระบบการฝึกประสบการณ์วิชาชีพครู | 2. ระบบจัดตารางเรียนตารางสอน |
|-----------------------------------|------------------------------|

ปี พ.ศ. 2570 พัฒนาแล้วเสร็จ 2 ระบบ ได้แก่

- | | |
|-------------------------------------------|------------------------------------------------------------------------------|
| 1. ระบบสารสนเทศเพื่อการบริหารและการจัดการ | 2. ระบบคลังปัญญาดิจิทัล (การให้คะแนน ถ้าทำได้ปีละ 2 ระบบ จะได้คะแนน 5 คะแนน) |
|-------------------------------------------|------------------------------------------------------------------------------|

ส่วนที่ 2 ตัวชี้วัด/ผู้รับผิดชอบ/ค่าเป้าหมายตัวชี้วัดที่รับจากมหาวิทยาลัย

ตารางที่ 4.3 ตัวชี้วัดตามคำรับรองที่รับจากมหาวิทยาลัย

ตัวชี้วัดตามคำรับรอง	ผู้รับผิดชอบคณะฯ	หน่วยนับ	baseline				หมายเหตุ
			ปี 2567	ปี 2568	ปี 2569	ปี 2570	
ยุทธศาสตร์ที่ 1 : เป็นมหาวิทยาลัยชั้นนำที่มีความสร้างสรรค์ เป็นเลิศทางวิชาการและงานวิจัย							
เป้าหมาย 1. QS World Ranking by Subject For Art and Design อันดับ 1 ใน 200							
กลยุทธ์ที่ 2 สร้างผู้เรียนเพื่อรองรับการเป็นพลเมืองโลก							
มาตรการที่ 8 ความก้าวหน้าของอาจารย์เข้าสู่สมรรถนะอาจารย์มืออาชีพ (Professional Standard Framework) ทั้งด้านการจัดการเรียนการสอนและตำแหน่งวิชาการ							
12. จำนวนอาจารย์ที่มีคุณภาพการจัดการเรียนการสอนระดับ 2 ขึ้นไปตามเกณฑ์มาตรฐานคุณภาพอาจารย์ของมหาวิทยาลัยศิลปากร (TH/UK-PSF)	รองคณบดีฝ่ายบริหาร	คน	2	2			
14.1 ร้อยละของอาจารย์ประจำที่มีวุฒิการศึกษาระดับปริญญาเอกหรือเทียบเท่าต่อจำนวนอาจารย์ประจำทั้งหมด	รองคณบดีฝ่ายบริหาร	ร้อยละ	82.00	83.00			
14.2 ร้อยละของผู้ที่มีตำแหน่งทางวิชาการตั้งแต่ ระดับผู้ช่วยศาสตราจารย์ หรือเทียบเท่าต่อจำนวนอาจารย์ประจำทั้งหมด	รองคณบดีฝ่ายบริหาร	ร้อยละ	48.00	49.00			

ยุทธศาสตร์ที่ 5

Prototype Schools of Happiness การพัฒนาโรงเรียนสาธิตฯ ให้เป็นโรงเรียนต้นแบบในการจัดการเรียนการสอนที่หลากหลายเพื่อเสริมสร้างความฉลาดทางปัญญา (Intelligence Quotient) และความฉลาดทางอารมณ์ (Emotional Quotient) ของนักเรียนและเป็นแหล่งฝึกประสบการณ์วิชาชีพครู

ยุทธศาสตร์คณะศึกษาศาสตร์

ยุทธศาสตร์ที่ 5 Prototype Schools of Happiness การพัฒนาโรงเรียนสาธิตฯ ให้เป็นโรงเรียนต้นแบบในการจัดการเรียนการสอนที่หลากหลายเพื่อเสริมสร้างความฉลาดทางปัญญา (Intelligence Quotient) และความฉลาดทางอารมณ์ (Emotional Quotient) ของนักเรียนและเป็นแหล่งฝึกประสบการณ์วิชาชีพครู

เป้าประสงค์ โรงเรียนสาธิตฯ เป็นโรงเรียนต้นแบบของการจัดการเรียนการสอนและเป็นแหล่งฝึกประสบการณ์วิชาชีพครู

กลยุทธ์ที่ 1 ส่งเสริม สนับสนุนการพัฒนาหลักสูตรโรงเรียนสาธิตที่ตอบสนองผู้เรียนยุคใหม่

กลยุทธ์ที่ 2 พัฒนาโรงเรียนสาธิตให้เป็นแหล่งฝึกประสบการณ์วิชาชีพ ที่มีคุณภาพและประสิทธิภาพ

พันธกิจที่ 1 ผลิตบัณฑิตที่เป็นครูต้นแบบโดยการพัฒนากระบวนการจัดการศึกษา

ส่วนที่ 1 แผนงาน/โครงการสำคัญ/ตัวชี้วัดและค่าเป้าหมายตามนโยบายคณบดีนำเสนอต่อสภามหาวิทยาลัย

ตาราง 5.1 แสดงแผนงาน/โครงการสำคัญและเป้าหมายในการดำเนินการ

แผนงาน / โครงการสำคัญระยะ 4 ปี	หน่วยนับ	Baseline	เป้าหมายในการดำเนินการ			
			ปี 2567	ปี 2568	ปี 2569	ปี 2570
1. โครงการก่อสร้างอาคารเรียนโรงเรียนสาธิตฯ เพื่อดำเนินการเป็นโรงเรียนต้นแบบของการจัดการเรียนการสอนและสถานที่ฝึกประสบการณ์วิชาชีพครูของคณะศึกษาศาสตร์	โครงการ	-	✓	✓	✓	✓
2. โครงการพัฒนาหลักสูตรต้นแบบของโรงเรียนสาธิต เช่น ROBOTICS หลักสูตร 3 ภาษา หลักสูตรศิลปกรรมและการออกแบบ /หลักสูตรนานาชาติ	โครงการ	-	✓	✓	✓	✓

ตารางที่ 5.2 ตัวชี้วัดกลยุทธ์/ผู้รับผิดชอบและค่าเป้าหมาย

ตัวชี้วัดกลยุทธ์	ผู้รับผิดชอบ	ภาควิชา/งาน/ จนท. ผู้รับผิดชอบ	หน่วยนับ	baseline				ระยะเวลาสิ้นสุด / งบประมาณ	หมายเหตุ
				ปี 2567	ปี 2568	ปี 2569	ปี 2570		
1. ความสำเร็จในการดำเนินงานการขยายพื้นที่ทางการศึกษา เพื่อรองรับความต้องการของสังคม 1.1 ทารoomมหาวิทยาลัยจัดหาพื้นที่ ขยายการจัดการเรียนการสอน (ร้อยละ 25) 1.2 วางแผนก่อสร้าง/เสนอขออนุมัติโครงการก่อสร้าง (ร้อยละ 50) 1.3 เริ่มก่อสร้าง (ร้อยละ 75) 1.4 ก่อสร้างเสร็จร้อยละ 50 (ร้อยละ 100)	คณบดี	รองคณบดีบริหาร / ผู้อำนวยการ โรงเรียนสาธิตฯ	คะแนน	ดำเนินการตามข้อ 1.1	ดำเนินการตามข้อ 1.2	ดำเนินการตามข้อ 1.3	ดำเนินการตามข้อ 1.4	ปี 2570	
2. หลักสูตรของโรงเรียนสาธิตที่พัฒนาขึ้นเพื่อการเป็นโรงเรียนต้นแบบ และการจัดการศึกษาที่ทันกระแสโลก	คณบดี	-	หลักสูตร	-	-	1.00	-	ปี 2570	
3. ความพึงพอใจของนักเรียนที่มีต่อกิจกรรมที่เสริมสร้างความฉลาดทางปัญญา (Intelligence Quotient) และความฉลาดทางอารมณ์ (Emotional Quotient)	คณบดี	ผู้อำนวยการโรงเรียนสาธิตฯ	คะแนน	3.50	3.75	4.00	4.25	ปี 2570	
4. ความพึงพอใจของนักศึกษา คณะศึกษาศาสตร์ ต่อโรงเรียนสาธิตในการเป็นแหล่งฝึกประสบการณ์วิชาชีพครู	คณบดี	รองคณบดีฝ่ายวิชาการ / หัวหน้างาน พัฒนาวิชาการ (เดิม ชยปภา)	ระดับ	3.50	3.75	4.00	4.25	ปี 2570	

นิยามที่ 1

การให้คะแนนสามารถดำเนินการตามข้อ 1.1, 1.2, 1.3, 1.4

- แล้วเสร็จตามเป้าหมายในปีนั้น จะได้ 5 คะแนน
- ถ้าทำได้ไม่สำเร็จตามเป้าหมายในปีนั้น ให้เทียบบัญญัติไตรยางศ์

นิยามที่ 2

หลักสูตรของโรงเรียนสาธิตที่พัฒนาขึ้นเพื่อการเป็นโรงเรียนต้นแบบ ที่จะดำเนินการในปี พ.ศ. 2569 คือ หลักสูตรมัธยมศึกษาตอนปลายร่วมกับสถาบันวาเทล ประเทศไทย (Vatel Thailand)

ส่วนที่ 5
หลักสูตร แผนการรับนักศึกษาและแผนการใช้พื้นที่
ปีการศึกษา 2568 - 2572
คณะศึกษาศาสตร์ มหาวิทยาลัยศิลปากร

หลักสูตรและแผนการรับนักศึกษา คณะศึกษาศาสตร์ มหาวิทยาลัยศิลปากร

จำนวนหลักสูตร

ปีการศึกษา 2568				ปีการศึกษา 2569				ปีการศึกษา 2570				ปีการศึกษา 2571				ปีการศึกษา 2572			
ป.ตรี	ป.โท	ป.เอก	รวม	ป.ตรี	ป.โท	ป.เอก	รวม	ป.ตรี	ป.โท	ป.เอก	รวม	ป.ตรี	ป.โท	ป.เอก	รวม	ป.ตรี	ป.โท	ป.เอก	รวม
13	11	7	31	14*	12**	7	33	14	12	7	33	14	12	7	33	14	12	7	33

*เพิ่ม หลักสูตรศึกษาศาสตรบัณฑิต สาขาวิชาเทคโนโลยีไฟฟ้า (หลักสูตรความร่วมมือกับสถาบันการอาชีวศึกษา ภาคกลาง 4)

**เพิ่มหลักสูตรศึกษาศาสตรมหาบัณฑิต สาขาวิชาคณิตศาสตร์ศึกษา

ประมาณการจำนวนนักศึกษาในระยะเวลา 5 ปี (2568 - 2572)

ปีการศึกษา 2568				ปีการศึกษา 2569				ปีการศึกษา 2570				ปีการศึกษา 2571				ปีการศึกษา 2572			
ป.ตรี	ป.โท	ป.เอก	รวม	ป.ตรี	ป.โท	ป.เอก	รวม	ป.ตรี	ป.โท	ป.เอก	รวม	ป.ตรี	ป.โท	ป.เอก	รวม	ป.ตรี	ป.โท	ป.เอก	รวม
800	360	150	1,310	870	380	150	1,400	870	380	150	1,400	870	380	150	1,400	870	380	150	1,400

ประมาณการแผนการรับนักศึกษา ระดับปริญญาตรี ในระยะเวลา 5 ปี

ที่	ชื่อหลักสูตร	สาขาวิชา	การจัดการศึกษา	ประเภทหลักสูตร	ปีการศึกษา				
					2568	2569	2570	2571	2572
1	ศึกษาศาสตร์บัณฑิต	การศึกษาปฐมวัย	ไทย	ปกติ	30	30	30	30	30
			ไทย	พิเศษ	30	30	30	30	30
2	ศึกษาศาสตร์บัณฑิต	การประถมศึกษา	ไทย	ปกติ	35	30	30	30	30
3	ศึกษาศาสตร์บัณฑิต	ภาษาไทย	ไทย	ปกติ	30	30	30	30	30
4	ศึกษาศาสตร์บัณฑิต	สังคมศึกษา	ไทย	ปกติ	30	30	30	30	30
5	ศึกษาศาสตร์บัณฑิต	ภาษาอังกฤษ	ไทย	ปกติ	20	20	20	20	20
			ไทย	พิเศษ	40	40	40	40	40
6	ศึกษาศาสตร์บัณฑิต	ภาษาจีน	ไทย	ปกติ	20	20	20	20	20
			ไทย	พิเศษ	55	70	70	70	70
7	ศึกษาศาสตร์บัณฑิต	คณิตศาสตร์ (ร่วมมือ ศษ.และ วย.)	ไทย	ปกติ	30	30	30	30	30
			ไทย	พิเศษ	30	30	30	30	30
8	ศึกษาศาสตร์บัณฑิต	ศิลปศึกษา	ไทย	ปกติ	30	30	30	30	30
			ไทย	พิเศษ	20	20	20	20	20
9	วิทยาศาสตร์บัณฑิต	วิทยาศาสตร์ศึกษา (ร่วมมือ ศษ และ วย.)	ไทย	ปกติ	30	30	30	30	30
			ไทย	พิเศษ	30	30	30	30	30
10	ศิลปศาสตร์บัณฑิต	จิตวิทยา	ไทย	ปกติ	40	40	40	40	40
			ไทย	พิเศษ	60	60	60	60	60
11	ศิลปศาสตร์บัณฑิต	การศึกษาตลอดชีวิต	ไทย	ปกติ	60	60	60	60	60
12	ศิลปศาสตร์บัณฑิต	เทคโนโลยีการศึกษา	ไทย	ปกติ	30	30	30	30	30
			ไทย	พิเศษ	50	50	50	50	50

ที่	ชื่อหลักสูตร	สาขาวิชา	การจัดการศึกษา	ประเภทหลักสูตร	ปีการศึกษา				
					2568	2569	2570	2571	2572
13	วิทยาศาสตร์บัณฑิต	วิทยาศาสตรการกีฬา	ไทย	ปกติ	50	50	50	50	50
			ไทย	พิเศษ	50	50	50	50	50
14	ศึกษาศาสตร์ อดสาหกรรมบัณฑิต	เทคโนโลยีไฟฟ้า	ไทย	ปกติ		30	30	30	30
			ไทย	พิเศษ		30	30	30	30
รวม					800	870	870	870	870

ประมาณการแผนการรับนักศึกษา ระดับปริญญาโท ในระยะเวลา 5 ปี

ที่	ชื่อหลักสูตร	สาขาวิชา	การจัดการศึกษา	ประเภทหลักสูตร	ปีการศึกษา				
					2568	2569	2570	2571	2572
1	ศึกษาศาสตรมหาบัณฑิต	การบริหารการศึกษา	ไทย	ปกติ	5	5	5	5	5
			ไทย	พิเศษ	60	60	60	60	60
2	ศึกษาศาสตรมหาบัณฑิต	การประถมศึกษา	ไทย	ปกติ	15	15	15	15	15
			ไทย	พิเศษ	15	15	15	15	15
3	ศึกษาศาสตรมหาบัณฑิต	การสอนภาษาไทย	ไทย	ปกติ	5	5	5	5	5
			ไทย	พิเศษ	30	30	30	30	30
4	ศึกษาศาสตรมหาบัณฑิต	การสอนภาษาอังกฤษ	ไทย	ปกติ	10	10	10	10	10
			ไทย	พิเศษ	20	20	20	20	20
5	ศึกษาศาสตรมหาบัณฑิต	การสอนสังคม	ไทย	พิเศษ	20	20	20	20	20
6	ศึกษาศาสตรมหาบัณฑิต	เทคโนโลยีการศึกษา	ไทย	ปกติ	10	10	10	10	10
			ไทย	พิเศษ	20	20	20	20	20
7	ศึกษาศาสตรมหาบัณฑิต	พัฒนศึกษา	ไทย	ปกติ	10	10	10	10	10
			ไทย	พิเศษ	20	20	20	20	20
8	ศึกษาศาสตรมหาบัณฑิต	วิธีวิทยาการวิจัยทางการศึกษา	ไทย	ปกติ	10	10	10	10	10
			ไทย	พิเศษ	20	20	20	20	20
9	ศึกษาศาสตรมหาบัณฑิต	หลักสูตรและการสอน	ไทย	ปกติ	5	5	5	5	5
			ไทย	พิเศษ	25	25	25	25	25
10	ศิลปศาสตรมหาบัณฑิต	การจัดการนันทนาการ การท่องเที่ยว และกีฬา	ไทย	ปกติ	20	20	20	20	20
			ไทย	พิเศษ	20	20	20	20	20

ที่	ชื่อหลักสูตร	สาขาวิชา	การจัดการศึกษา	ประเภทหลักสูตร	ปีการศึกษา				
					2568	2569	2570	2571	2572
11	ศึกษาศาสตรมหาบัณฑิต	การสอนภาษาจีน	ไทย	ปกติ	3	3	3	3	3
			ไทย	พิเศษ	17	17	17	17	17
12*	ศึกษาศาสตรมหาบัณฑิต	การสอนคณิตศาสตร์	ไทย	ปกติ		5	5	5	5
			ไทย	พิเศษ		15	15	15	15
รวม					360	380	380	380	380

ประมาณการแผนการรับนักศึกษา ระดับปริญญาเอก ในระยะเวลา 5 ปี

ที่	ชื่อหลักสูตร	สาขาวิชา	การจัดการศึกษา	ประเภทหลักสูตร	ปีการศึกษา				
					2568	2569	2570	2571	2572
1	ปรัชญาดุษฎีบัณฑิต	การบริหารการศึกษา	ไทย	ปกติ	10	10	10	10	10
			ไทย	พิเศษ	30	30	30	30	30
2	ปรัชญาดุษฎีบัณฑิต	เทคโนโลยีการศึกษา	ไทย	ปกติ	5	5	5	5	5
			ไทย	พิเศษ	5	5	5	5	5
3	ปรัชญาดุษฎีบัณฑิต	พัฒนศึกษา	ไทย	ปกติ	10	10	10	10	10
			ไทย	พิเศษ	20	20	20	20	20
4	ปรัชญาดุษฎีบัณฑิต	การสอนภาษาไทย	ไทย	ปกติ	5	5	5	5	5
			ไทย	พิเศษ	5	5	5	5	5
5	ปรัชญาดุษฎีบัณฑิต	หลักสูตรและการสอน กลุ่มหลักสูตรและการนิเทศ	ไทย	ปกติ	-	-	-	-	-
			ไทย	พิเศษ	10	10	10	10	10
6	ปรัชญาดุษฎีบัณฑิต	หลักสูตรและการสอน กลุ่ม การประถมศึกษา	ไทย	ปกติ	10	10	10	10	10
			ไทย	พิเศษ	10	10	10	10	10
7	ปรัชญาดุษฎีบัณฑิต	การจัดการนันทนาการ การท่องเที่ยว และกีฬา	ไทย	ปกติ	20	20	20	20	20
			ไทย	พิเศษ	-	-	-	-	-
8	ปรัชญาดุษฎีบัณฑิต	การสอนสังคม* (ยังไม่เปิด)	ไทย	พิเศษ	10	10	10	10	10
รวม					150	150	150	150	150

ตารางพื้นที่ การใช้พื้นที่คณะศึกษาศาสตร์ มหาวิทยาลัยศิลปากร วิทยาเขตพระราชวังสนามจันทร์

ที่	อาคาร	จำนวน (ตารางเมตร)			หมายเหตุ
		ห้องบรรยาย	ห้องปฏิบัติการ	รวม	
1.	ศึกษาศาสตร์ 1	796.20	88.80	885	
2.	ศึกษาศาสตร์ 2	632	140	772	
3.	ศึกษาศาสตร์ 3	1,900	216	2,116	
4.	โสมสวลี	1432.25	612	2044.25	รวมพิตเนสแล้ว
รวม				5,817.25	

ตารางอัตราการใช้พื้นที่เพื่อการศึกษาต่อนักศึกษาระดับอุดมศึกษาต่อนักศึกษา

นักศึกษา	ปีการศึกษา			รวม
	พ.ศ. 2565	พ.ศ. 2566	พ.ศ. 2567	
จำนวนนักศึกษาระดับปริญญาตรี	2,679	2,609	2,736	8,024
จำนวนนักศึกษาระดับปริญญาโท	623	575	523	1721
จำนวนนักศึกษาระดับปริญญาเอก	332	327	325	984
	3,634	3,511	3,584	10,729

ปีการศึกษา	จำนวนนักศึกษา	จำนวนนักศึกษา 1 คน : พื้นที่	หมายเหตุ
ปีการศึกษา 2565	3,634	1 คนต่อพื้นที่ 1.60 ตารางเมตร	
ปีการศึกษา 2566	3,511	1 คนต่อพื้นที่ 1.65 ตารางเมตร	
ปีการศึกษา 2567	3,584	1 คนต่อพื้นที่ 1.62 ตารางเมตร	

แผนการศึกษาของโรงเรียนสาธิต มหาวิทยาลัยศิลปากร

แผนการศึกษาของโรงเรียนสาธิต มหาวิทยาลัยศิลปากร (ปฐมวัยและประถมศึกษา)

แผนสำหรับเด็กก่อนวัยเรียน

การจัดชั้นหรือกลุ่มเด็ก

การจัดชั้นหรือกลุ่มเด็ก ให้ยึดอายุเป็นหลัก กลุ่มเด็กที่มีอายุประมาณ 2 – 3 ปี เรียกชื่อระดับชั้นเตรียมอนุบาล โดยมีอัตราส่วน ผู้ดูแลเด็ก 1 คน ต่อเด็กอายุ 1 – 3 ปี อัตราส่วน 1:6

ระยะเวลาเรียน

ใช้เวลาในการจัดประสบการณ์ให้กับเด็ก 1 ปีการศึกษา

กำหนดเวลาเรียน

ศูนย์เด็กเล็กโรงเรียนสาธิตมหาวิทยาลัยศิลปากร (ปฐมวัยและประถมศึกษา) ระดับปฐมวัย

กำหนดเวลาเรียนสำหรับเด็กระดับชั้นเตรียมอนุบาล 2 ภาคเรียน : 1 ปีการศึกษา

ภาคเรียนที่ 1 ประมาณ เดือนพฤษภาคม – เดือนกันยายน

ภาคเรียนที่ 2 ประมาณ เดือนพฤศจิกายน – เดือนมีนาคม

เปิดสอนระดับชั้นเตรียมอนุบาล 2 – 3 ปี หลักสูตร 1 ปี

- ระดับชั้นเตรียมอนุบาล ในแต่ละวันใช้เวลา 7 ชั่วโมง

ช่วงอายุ 2 – 3 ปี

แนวปฏิบัติการอบรมเลี้ยงดูและส่งเสริมพัฒนาการและการเรียนรู้ สำหรับเด็กช่วงอายุ 2 – 3 ปี เน้นการจัดประสบการณ์ผ่านการเล่นตามธรรมชาติที่เหมาะสมกับวัยอย่างเป็นองค์รวม ทั้งทางด้านร่างกาย อารมณ์ จิตใจ สังคม และสติปัญญา โดยจัดกิจกรรมให้สอดคล้องกับความต้องการ ความสนใจ และความสามารถตามวัย ของเด็ก ทั้งนี้ เด็กในช่วงนี้จะมีพัฒนาการเพิ่มขึ้นมากกว่าในช่วงแรก เด็กมีการพึ่งพาตนเอง แสดงความเป็นเจ้าของตัวเอง จึงจำเป็นต้องคำนึงถึงสาระการเรียนรู้ประกอบด้วย ประสบการณ์สำคัญ และสาระที่ควรเรียนรู้ ตลอดจน ส่งเสริมคุณธรรม จริยธรรมเพื่อเป็นพื้นฐานการเรียนรู้ในระดับที่สูงขึ้นไป

แผนจำนวนห้องรับเตรียมอนุบาล ดังนี้

ห้อง	จำนวน (คน)
เด็กเล็ก 1	15
เด็กเล็ก 2	15
รวม	30

แผนจำนวนห้องรับนักเรียนระดับชั้นอนุบาล ดังนี้

ชั้น	เดิม นักเรียนห้องละ 28 คน					ใหม่ นักเรียนห้องละ 25 คน (มาตรฐานปฐมวัย)				
	ปกติ		EP		รวม	ปกติ		EP		รวม
	ห้อง	นักเรียน (คน)	ห้อง	นักเรียน (คน)		ห้อง	นักเรียน (คน)	ห้อง	นักเรียน (คน)	
อ.1	2	56	1	28	84	3	75	3	75	150
อ.1	2	56	1	28	84	3	75	3	75	150
อ.1	2	56	1	28	84	3	75	3	75	150
รวม	6	168	3	84	252	9	225	9	225	450

แผนจำนวนห้องรับนักเรียนระดับชั้นประถมศึกษา ดังนี้

ชั้น	เดิม นักเรียนห้องละ 35-37 คน					ใหม่ (เพิ่มมาหลักสูตรละ 1 ห้องเรียนและปรับลดจำนวนนักเรียนเหลือห้องละ 35 คน)				
	ปกติ		EP		รวม	ปกติ		EP		รวม
	ห้อง	นักเรียน (คน)	ห้อง	นักเรียน (คน)		ห้อง	นักเรียน (คน)	ห้อง	นักเรียน (คน)	
ป.1	2	74	1	35	109	3	105	3	105	210
ป.2	2	74	1	35	109	3	105	3	105	210
ป.3	2	74	1	35	109	3	105	3	105	210
ป.4	2	74	1	35	109	3	105	3	105	210
ป.5	2	74	1	35	109	3	105	3	105	210
ป.6	2	74	1	35	109	3	105	3	105	210
รวม	12	444	6	210	654	18	630	18	630	1,260

แผนด้านกายภาพโรงเรียนสาธิต มหาวิทยาลัยศิลปากร (ปฐมวัยและประถมศึกษา)

โรงเรียนสาธิต มหาวิทยาลัยศิลปากร (ปฐมวัยและประถมศึกษา) แห่งใหม่ ได้พื้นที่เพียงพอ จึงไม่จำเป็นต้องขยายพื้นที่ เนื่องจากพื้นที่แห่งใหม่เพียงพอต่อการบริการจัดการ

แผนด้านการใช้พื้นที่รวมต่อตารางเมตรโรงเรียนสาธิต มหาวิทยาลัยศิลปากร (ปฐมวัยและประถมศึกษา)

จำนวนห้องเรียน จากการสำรวจความต้องการของบุคลากร และการวางแผนพื้นที่ใช้สอยสำหรับการขยายห้องเรียน และความประสงค์ของห้องปฏิบัติการและวัสดุครุภัณฑ์ ดังนี้

รายการ	พื้นที่ใช้สอย (ตร.ม.)	จำนวน (ห้อง)	รวมพื้นที่ใช้สอย (ตร.ม.)
- ห้องเรียน ขนาด 8 x 9 เมตร	72	54	3,888
- ห้องสมุด/co-working space 8 x 18 เมตร (ระดับปฐมวัย)	144	1	144
- ห้องสมุด/co-working space 8 x 18 เมตร (ระดับประถมศึกษา)	144	1	144
- ห้อง creative & technology 8 x 18 เมตร	144	1	144
- ห้องปฏิบัติการดนตรี 8 x 9 เมตร	72	1	72
- ห้องปฏิบัติการนาฏศิลป์ 8 x 9 เมตร	72	1	72
- ห้องปฏิบัติการศิลปะ 8 x 9 เมตร	72	3	216
- ห้องปฏิบัติการทางวิทยาศาสตร์ คณิตศาสตร์ 8 x 9 เมตร	72	2	144
- ห้องปฏิบัติการทางอาหาร 8 x 18 เมตร	144	1	144
- ห้องปฏิบัติการทางงานช่าง/ วิศวกรรม 8 x 9 เมตร	72	2	144
- ห้องปฏิบัติการทางภาษา 8 x 9 เมตร	72	2	144
- ห้องปฏิบัติการสังคม วัฒนธรรม ภูมิศาสตร์ 8 x 9 เมตร	72	1	72
- ห้องผลิตสื่อ 8 x 9 เมตร	72	1	72
- ห้องพักครู และห้องผู้บริหาร 8 x 18 เมตร	144	4	576
- ห้องสำนักงาน 8 x 18 เมตร	144	1	144
- ห้องประชุมใหญ่ 16 x 18 เมตร	288	1	288
- ห้องประชุมเล็ก 8 x 9 เมตร	72	2	72
- โรงละคร 16 x 18 เมตร	288	1	288
- โรงอาหาร 16 x 18 เมตร	288	1	288
- โรงพละ 16 x 18 เมตร	288	1	288
- ห้องพยาบาล 16 x 18 เมตร	72	1	72
- ห้อง counselling 8 x 9 เมตร	72	1	72
- ห้องเก็บวัสดุ อุปกรณ์ สื่อ 8 x 18 เมตร	144	1	144
รวม		85	7,632

แผนการศึกษาของโรงเรียนสาธิต มหาวิทยาลัยศิลปากร (มัธยมศึกษา)

สภาพปัจจุบันและปัญหาโรงเรียนสาธิต มหาวิทยาลัยศิลปากร (มัธยมศึกษา)

โรงเรียนสาธิต มหาวิทยาลัยศิลปากร (มัธยมศึกษา) เป็นหน่วยงานมีฐานะเทียบเท่าภาควิชาสังกัดคณะศึกษาศาสตร์ มหาวิทยาลัยศิลปากร มีวัตถุประสงค์หลักในการดำเนินการ 2 ประเด็นหลัก คือ การเป็นแหล่งฝึกปฏิบัติการวิชาชีพครู และเป็นสวัสดิการแก่บุคลากรในมหาวิทยาลัยศิลปากร ในปัจจุบัน (ปีการศึกษา 2567) มีการจัดการเรียนการสอนในระดับชั้นมัธยมศึกษาปีที่ 1-6 จำแนกออกเป็นระดับมัธยมศึกษาตอนต้น จำนวนทั้งสิ้น 12 ห้องเรียน 3 หลักสูตร ได้แก่

- 1) หลักสูตรปกติระดับชั้นละ 2 ห้องเรียน จำนวนนักเรียน 80 คน
- 2) หลักสูตรบูรณาการสร้างสรรค์ STEAM Robotics Program ระดับชั้นละ 1 ห้องเรียน จำนวน 40 คน
- 3) หลักสูตรไตรภาษา (Trilingual Program) ระดับชั้นละ 1 ห้องเรียน จำนวน 40 คน

นอกจากนี้ยังมีการจัดการเรียนการสอนระดับชั้นมัธยมศึกษาตอนปลาย จำนวน 15 ห้องเรียน 6 หลักสูตร ได้แก่

- 1) แผนการเรียนวิทยาศาสตร์ - คณิตศาสตร์
- 2) แผนการเรียนภาษาอังกฤษ - คณิตศาสตร์
- 3) แผนการเรียนภาษาอังกฤษ - ภาษาฝรั่งเศส
- 4) แผนการเรียนภาษาอังกฤษ - ภาษาจีน
- 5) แผนการเรียนภาษาอังกฤษ - ภาษาญี่ปุ่น
- 6) สาขาศิลปกรรมและการออกแบบ

ทั้งนี้อัตราแข่งขันที่สะท้อนถึงความต้องการเข้าศึกษาต่อในโรงเรียนสาธิต มหาวิทยาลัยศิลปากร (มัธยมศึกษา) ยังมีความต้องการสูงอย่างต่อเนื่อง ประกอบกับนโยบายในการพัฒนาการจัดการศึกษาของโรงเรียนสาธิตฯ (มัธยมศึกษา) ในปัจจุบันที่มุ่งเน้นการจัดการศึกษาที่หลากหลายเพื่อตอบสนองความต้องการตามศักยภาพของผู้เรียนที่หลากหลาย ความเป็นสากล ตลอดจนการก้าวสู่การเป็นโรงเรียนที่มีการจัดการศึกษาขั้นพื้นฐานชั้นนำในภูมิภาคตะวันตก ซึ่งยังมีข้อจำกัดและยังไม่สามารถปฏิบัติตามนโยบายต่างๆได้ เนื่องจากอาคารสถานที่ยังไม่เพียงพอในการรองรับการพัฒนา และยังไม่สามารถรองรับบุตรบุคลากรมหาวิทยาลัยศิลปากรได้ทั้งหมด ดังนั้น จึงมีความจำเป็นในการขยายจำนวนรับนักเรียนและขยายพื้นที่การศึกษาเพื่อพัฒนาแหล่งฝึกปฏิบัติการทางวิชาชีพครูของคณะศึกษาศาสตร์ มหาวิทยาลัยศิลปากร ให้ครอบคลุมการพัฒนาในทุกมิติอย่างยั่งยืนต่อไป

ตารางการบริหารจัดการด้านหลักสูตรและการจัดการเรียนการสอนโรงเรียนสาธิตฯ (มัธยมศึกษา)

มัธยมศึกษาตอนต้น

ระดับชั้น	หลักสูตร	จำนวนห้องเรียน											
		ปีการศึกษา 2567		ปีการศึกษา 2568		ปีการศึกษา 2569		ปีการศึกษา 2570		ปีการศึกษา 2571		ปีการศึกษา 2572	
		ม.1	ม.1-3	ม.1	ม.1-3	ม.1	ม.1-3	ม.1	ม.1-3	ม.1	ม.1-3	ม.1	ม.1-3
ม.1-3	ปกติ	2	8	2	7	3	7	3	8	3	9	3	9
	ห้องเรียนพิเศษ STEAM	1	2	1	3	1	3	1	3	1	3	1	3
	ห้องเรียนพิเศษไตรภาษา	1	1	1	2	1	3	1	3	1	3	1	3
	รวมห้องเรียนชั้นมัธยมศึกษาตอนต้น	4	11	4	12	5	13	5	14	5	15	5	15

มัธยมศึกษาตอนปลาย

ระดับชั้น	หลักสูตร	จำนวนห้องเรียน											
		ปีการศึกษา 2567		ปีการศึกษา 2568		ปีการศึกษา 2569		ปีการศึกษา 2570		ปีการศึกษา 2571		ปีการศึกษา 2572	
		ม.4	ม.4-6	ม.4	ม.4-6	ม.4	ม.4-6	ม.4	ม.4-6	ม.4	ม.4-6	ม.4	ม.4-6
ม.4-6	แผนการเรียนวิทยาศาสตร์ - คณิตศาสตร์	2	6	2	6	1	5	1	4	1	3	-	-
	แผนการเรียนภาษาอังกฤษ - คณิตศาสตร์	1	3	1	3	2	6	-	7	-	-	-	-
	หลักสูตรเตรียมอักษรศาสตร์ สาขาภาษาฝรั่งเศส	-	-	1	1			3		8	3	9	
	หลักสูตรเตรียมอักษรศาสตร์ สาขาภาษาจีน	1	3	1	3	3	7	3	8	3	9		
	หลักสูตรเตรียมอักษรศาสตร์ สาขาภาษาญี่ปุ่น												

ระดับชั้น	หลักสูตร	จำนวนห้องเรียน											
		ปีการศึกษา 2567		ปีการศึกษา 2568		ปีการศึกษา 2569		ปีการศึกษา 2570		ปีการศึกษา 2571		ปีการศึกษา 2572	
		ม.4	ม.4-6	ม.4	ม.4-6	ม.4	ม.4-6	ม.4	ม.4-6	ม.4	ม.4-6	ม.4	ม.4-6
ม.4-6	หลักสูตรเตรียมอักษรศาสตร์ สาขาภาษาเกาหลี	-	-	-	-								
	หลักสูตรเตรียมอักษรศาสตร์ สาขาภาษาอื่นๆ	-	-	-	-								
	หลักสูตรสาขาศิลปกรรมและการออกแบบ	1	3	1	3	2	4	2	5	2	6	2	6
	หลักสูตรเตรียมวิศวกรรมศาสตร์	-	-	-	-								
	หลักสูตรเตรียมวิทยาศาสตร์การแพทย์และสุขภาพ	-	-	-	-	1	1	1	2	1	3	1	3
	หลักสูตรภาษายุโรปเพื่อการอาหารและการโรงแรม	-	-	-	-	1	1	1	2	1	3	1	3
	หลักสูตรคณิตศาสตร์เพื่อการบริหารธุรกิจ	-	-	-	-	-	-						
	หลักสูตรดุริยางคศาสตร์	-	-	-	-	-	-	2	2	2	4	2	6
	หลักสูตรนิเทศศาสตร์ศิลปะการแสดง	-	-	-	-	-	-						
	หลักสูตรวิทยาศาสตร์การกีฬา	-	-	-	-	-	-						
รวมห้องเรียนชั้นมัธยมศึกษาตอนปลาย	5	15	5	15	7	17	10	22	10	27	10	27	

****ชื่อหลักสูตรอาจมีการเปลี่ยนแปลงตามการประเมินความต้องการจำเป็นในการพัฒนาหลักสูตรขณะนั้น****

หมายเหตุ ความต้องการห้องเรียนตามแผนข้างต้น พบว่า การรับนักเรียนเต็มรูปแบบในปีการศึกษา 2571 จะต้องการห้องเรียนระดับชั้นมัธยมศึกษาตอนต้นจำนวน 15 ห้องเรียน และระดับชั้นมัธยมศึกษาตอนปลายจำนวน 27 ห้องเรียน รวมทั้งสิ้นจำนวน 42 ห้องเรียน ดังนั้นโรงเรียนสาธิตฯ (มัธยมศึกษา) มีความต้องการห้องเรียนเพิ่มอีกจำนวน 18 - 20 ห้องเรียน

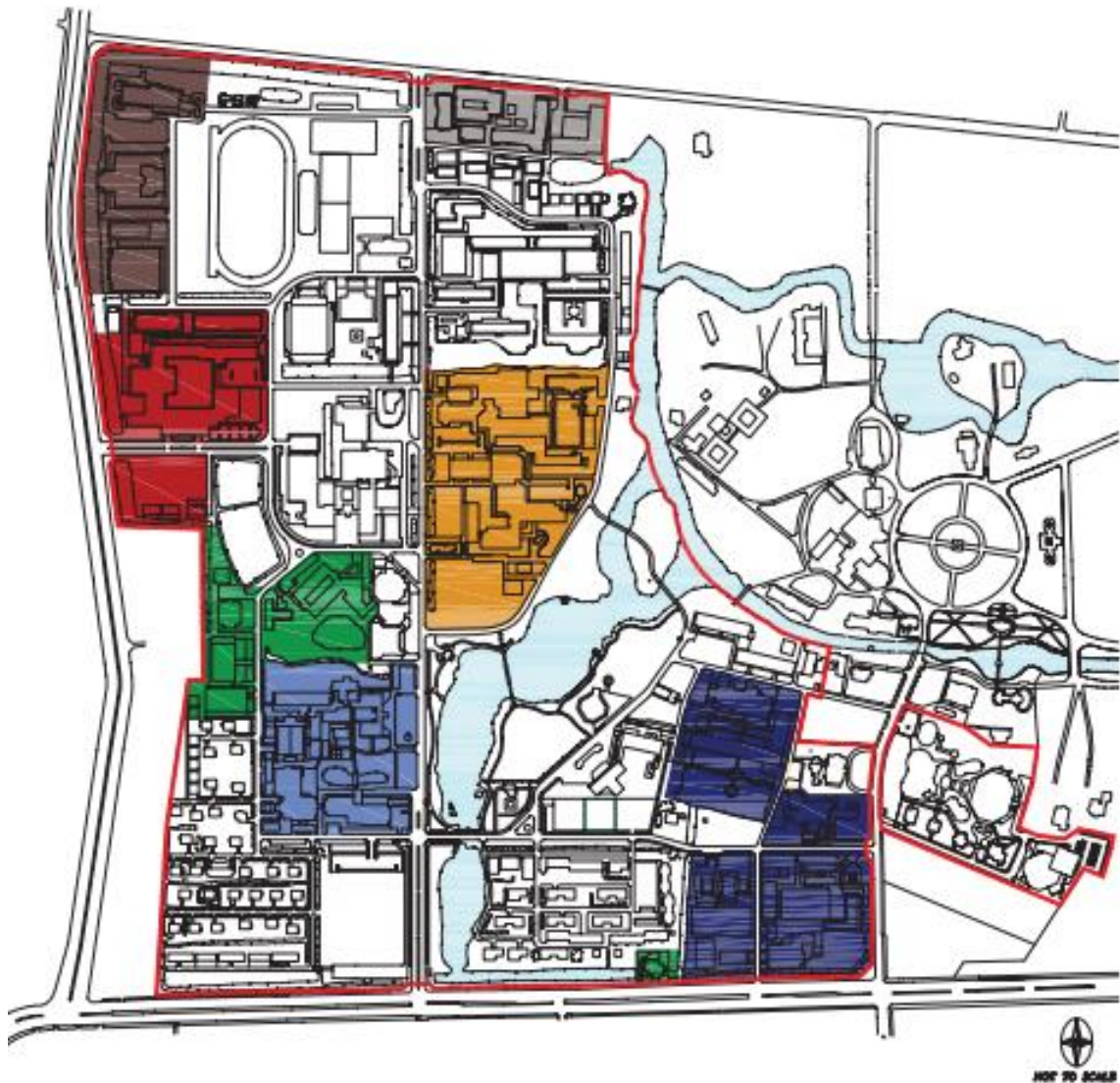
สรุป ความต้องการห้องเรียนตามแผนพัฒนาโรงเรียนสาธิตฯ (มัธยมศึกษา)

ระดับชั้น	ปีการศึกษา 2567	ปีการศึกษา 2568	ปีการศึกษา 2569	ปีการศึกษา 2570	ปีการศึกษา 2571	ปีการศึกษา 2572
ม.ต้น	11 ห้องเรียน	12 ห้องเรียน	13 ห้องเรียน	14 ห้องเรียน	15 ห้องเรียน	15 ห้องเรียน
ม.ปลาย	15 ห้องเรียน	15 ห้องเรียน	17 ห้องเรียน	22 ห้องเรียน	27 ห้องเรียน	27 ห้องเรียน
รวมจำนวนห้องเรียน	26 ห้องเรียน	27 ห้องเรียน	30 ห้องเรียน	36 ห้องเรียน	42 ห้องเรียน	42 ห้องเรียน
จำนวนนักเรียนโดยประมาณ	1,040 คน	1,080 คน	1,200 คน	1,440 คน	1,470 คน	1,470 คน

หมายเหตุ ตั้งแต่ปีการศึกษา 2571 เป็นต้นไป จัดการเรียนการสอนห้องเรียนละ 35 คน

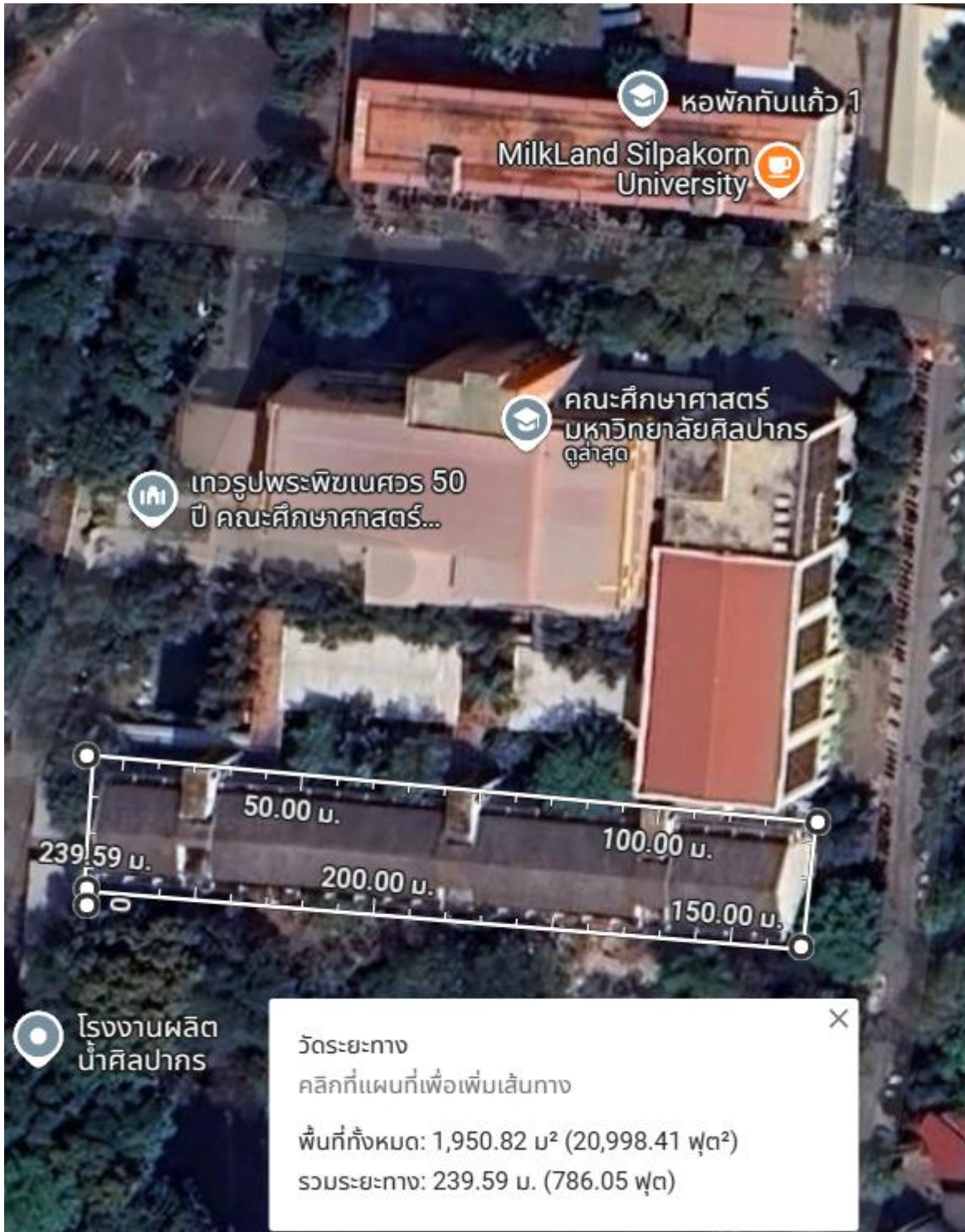
ผังข้อมูลการใช้พื้นที่เพื่อการศึกษา คณะศึกษาศาสตร์ มหาวิทยาลัยศิลปากร

ผังการใช้ประโยชน์ที่ดินกลุ่มคณะวิชา มหาวิทยาลัยศิลปากร วิทยาเขตพระราชวังสนามจันทร์



ผังแม่บท มหาวิทยาลัยศิลปากร วิทยาเขตพระราชวังสนามจันทร์		พ.ศ.2553 - พ.ศ.2573	
6	ผังการใช้ประโยชน์ที่ดินกลุ่มคณะวิชา		
	คณะอักษรศาสตร์		คณะเภสัชศาสตร์
	คณะศึกษาศาสตร์ และโรงเรียนสาธิต		คณะวิศวกรรมศาสตร์และเทคโนโลยีอุตสาหกรรม
	คณะวิทยาศาสตร์		คณะวิชาศิลปะและการออกแบบ
			กลุ่มอาคารปฏิบัติงานของคณะวิชา

พื้นที่คณะศึกษาศาสตร์ มหาวิทยาลัยศิลปากร
อาคารศึกษา 1



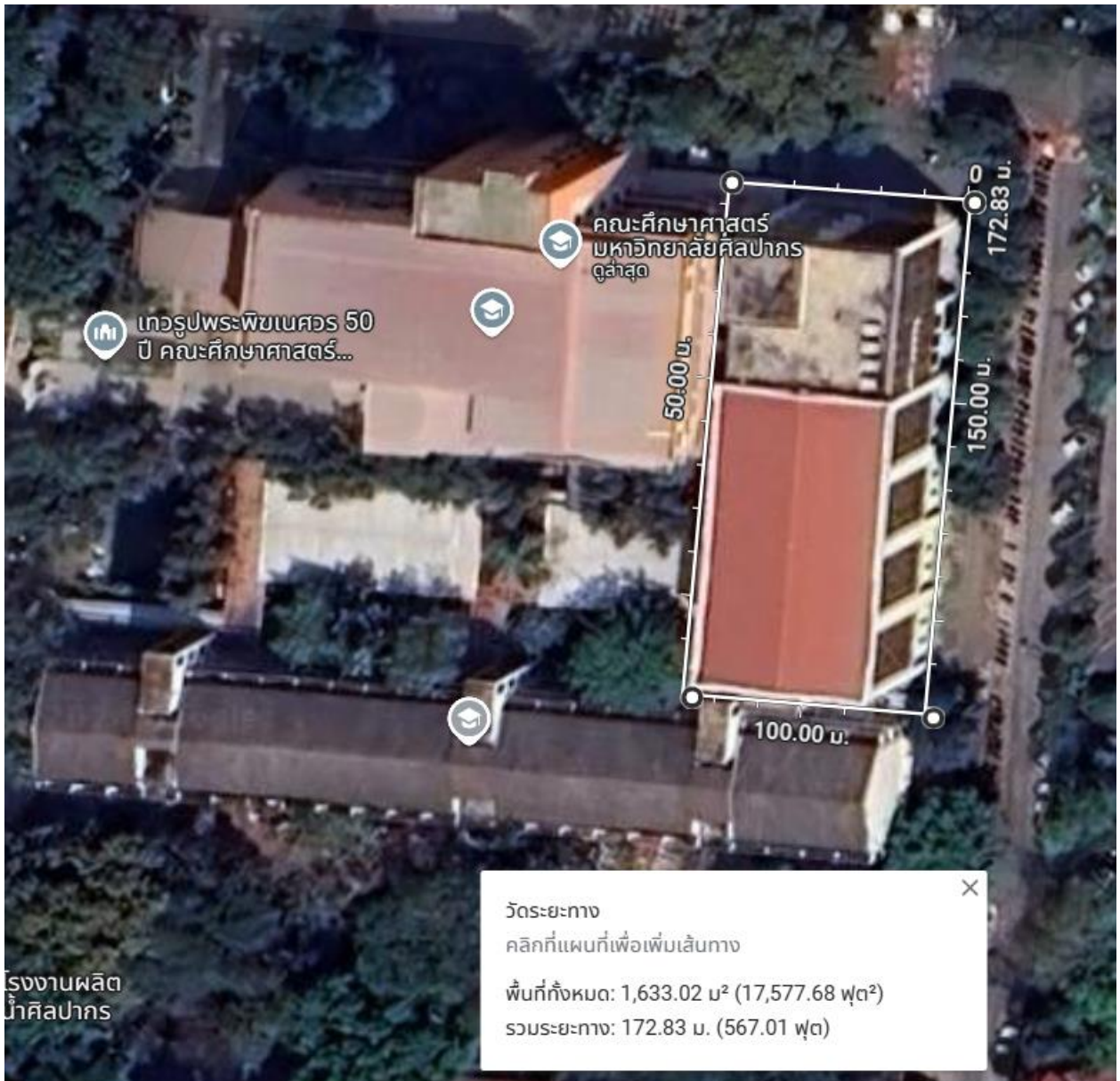
อาคารศึกษา 2



อาคารศึกษา 3



อาคารศึกษา 4



สรุปรวมพื้นที่ของภาควิชา คณะศึกษาศาสตร์ มหาวิทยาลัยศิลปากร

เลขที่	ภาควิชา	อาคาร	จำนวนพื้นที่ตารางเมตร
1	สำนักงานคณบดีคณะศึกษาศาสตร์	ตึก 3 ชั้น 2	1,554
2	สำนักงานภาควิชาหลักสูตรและวิธีสอน	ตึก 1 ชั้น 2	440
		ตึก 1 ชั้น 3	188
		ตึก 1 ชั้น 4	44
3	สำนักงานภาควิชาพื้นฐานทางการศึกษา	ตึก 1 ชั้น 1	468
4	สำนักงานภาควิชาเทคโนโลยีการศึกษา	ตึก 2 ชั้น 1	238.5
5	สำนักงานภาควิชาการศึกษาตลอดชีวิต	ตึก 1 ชั้น 1	244
6	สำนักงานภาควิชาการบริหารการศึกษา	ตึก 1 ชั้น 2	304
		ตึก 1 ชั้น 3	16
		ตึก 1 ชั้น 4	44
7	สำนักงานภาควิชาการสอนภาษานานาชาติ	ตึก 1 ชั้น 2	182
		ตึก 1 ชั้น 4	56
8	สำนักงานภาควิชาจิตวิทยา	ตึก 2 ชั้น 3	1,360
		ตึก 2 ชั้น 2	79

สรุปรวมพื้นที่อาคารศึกษา 1, 2, 3, 4 : 8,688.90 ตารางเมตร

1. พื้นที่ตึกอาคาร 1 จำนวนพื้นที่ทั้งหมด 1,950.82 ตารางเมตร กำหนดใช้ 0.9 ตารางเมตรต่อ 1 คน = 2,167.58 คน
2. พื้นที่ตึกอาคาร 2 จำนวนพื้นที่ทั้งหมด 2,234.89 ตารางเมตร กำหนดใช้ 0.9 ตารางเมตรต่อ 1 คน = 2,483.21 คน
3. พื้นที่ตึกอาคาร 3 จำนวนพื้นที่ทั้งหมด 2,870.17 ตารางเมตร กำหนดใช้ 0.9 ตารางเมตรต่อ 1 คน = 3,189.08 คน
4. พื้นที่ตึกอาคาร 4 จำนวนพื้นที่ทั้งหมด 1,633.02 ตารางเมตร กำหนดใช้ 0.9 ตารางเมตรต่อ 1 คน = 1,814.47 คน

พื้นที่โรงเรียนสาธิต มหาวิทยาลัยศิลปากร (ปฐมวัยและประถมศึกษา)

โรงเรียนสาธิต มหาวิทยาลัยศิลปากร (ปฐมวัย)

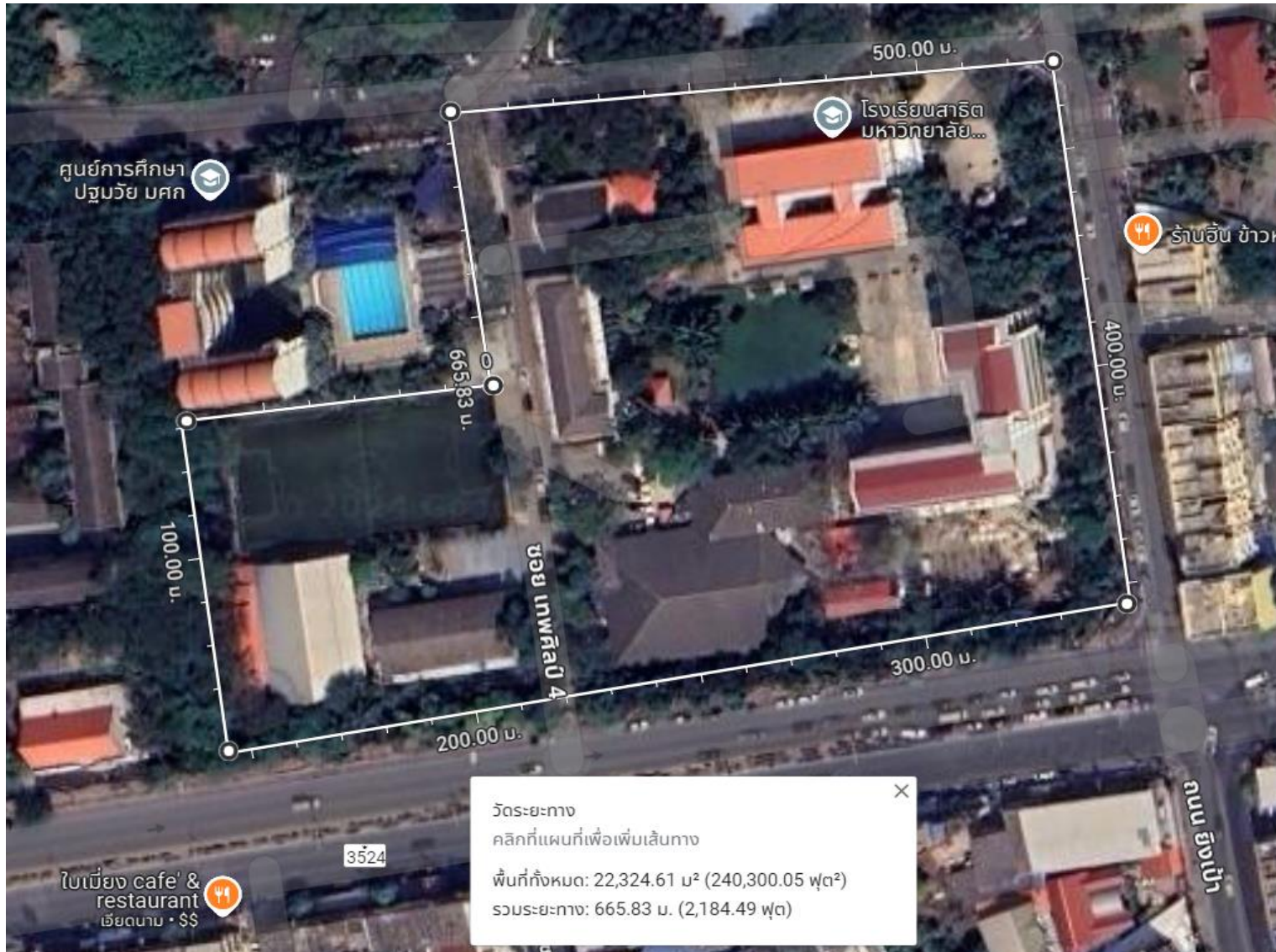


โรงเรียนสาธิต มหาวิทยาลัยศิลปากร (ประถมศึกษา)



พื้นที่โรงเรียนสาธิต มหาวิทยาลัยศิลปากร (มัธยมศึกษา)

สรุปพื้นที่ 22,324.61 ตารางเมตร



ภาคผนวก

คำสั่งแต่งตั้งคณะกรรมการจัดทำแผนยุทธศาสตร์



คำสั่งคณะกรรมการคณาจารย์ มหาวิทยาลัยศิลปากร

ที่ ๖๘๐ / 2566

เรื่อง แต่งตั้งคณะกรรมการจัดทำแผนพัฒนา คณะศึกษาศาสตร์ มหาวิทยาลัยศิลปากร

ประจำปีงบประมาณ พ.ศ. 2567-2570 และ

แผนปฏิบัติการคณาจารย์ มหาวิทยาลัยศิลปากร ประจำปีงบประมาณ พ.ศ. 2567-2570

เพื่อให้การดำเนินการจัดทำแผนพัฒนาคณะศึกษาศาสตร์ มหาวิทยาลัยศิลปากร ประจำปีงบประมาณ พ.ศ. 2567-2570 และแผนปฏิบัติการคณาจารย์ มหาวิทยาลัยศิลปากร ประจำปีงบประมาณ พ.ศ. 2567-2570 เป็นไปด้วยดี อาศัยอำนาจตามความในมาตรา 40 แห่งพระราชบัญญัติมหาวิทยาลัยศิลปากร พ.ศ. 2559 คณะศึกษาศาสตร์จึงแต่งตั้งคณะกรรมการจัดทำแผนพัฒนาคณะศึกษาศาสตร์ มหาวิทยาลัยศิลปากร ประจำปีงบประมาณ พ.ศ. 2567-2570 และแผนปฏิบัติการคณาจารย์ มหาวิทยาลัยศิลปากร ประจำปีงบประมาณ พ.ศ. 2567-2570 ดังต่อไปนี้

- | | |
|-----------------------------------------------------------------------|----------------------------|
| 1. คณบดีคณะศึกษาศาสตร์ | ประธานกรรมการ |
| 2. รองคณบดีฝ่ายบริหาร | กรรมการ |
| 3. รองคณบดีฝ่ายวิชาการ | กรรมการ |
| 4. รองคณบดีฝ่ายพัฒนาองค์กรและวิเทศสัมพันธ์ | กรรมการ |
| 5. รองคณบดีฝ่ายกิจการพิเศษและพันธกิจเพื่อสังคม | กรรมการ |
| 6. รองคณบดีฝ่ายพัฒนานักศึกษาและศิลปวัฒนธรรม | กรรมการ |
| 7. ผู้ช่วยคณบดีฝ่ายวิจัยและบริการวิชาการ | กรรมการ |
| 8. หัวหน้าภาควิชาการบริหารการศึกษา | กรรมการ |
| 9. หัวหน้าภาควิชาการศึกษาตลอดชีวิต | กรรมการ |
| 10. หัวหน้าภาควิชาจิตวิทยาและการแนะแนว | กรรมการ |
| 11. หัวหน้าภาควิชาเทคโนโลยีการศึกษา | กรรมการ |
| 12. หัวหน้าภาควิชาพื้นฐานทางการศึกษา | กรรมการ |
| 13. หัวหน้าภาควิชาหลักสูตรและวิธีสอน | กรรมการ |
| 14. หัวหน้าภาควิชาการสอนภาษานานาชาติ | กรรมการ |
| 15. ผู้อำนวยการโรงเรียนสาธิต มหาวิทยาลัยศิลปากร (มัธยมศึกษา) | กรรมการ |
| 16. ผู้อำนวยการโรงเรียนสาธิต มหาวิทยาลัยศิลปากร (ปฐมวัยและประถมศึกษา) | กรรมการ |
| 17. เลขานุการคณะศึกษาศาสตร์ | กรรมการ |
| 18. หัวหน้างานบริหารและธุรการ | กรรมการ |
| 19. หัวหน้างานวิชาการและบริการการศึกษา | กรรมการ |
| 20. หัวหน้างานวิจัย บริการวิชาการ แลกเปลี่ยนและประกันคุณภาพ | กรรมการ |
| 21. รักษาการหัวหน้างานคลังและพัสดุ | กรรมการ |
| 22. นายนิรุฒ์รัฐ วโรตมรฺจฺริณนํท์ | กรรมการและเลขานุการ |
| 23. นางสาวศิวพร ยอดทรงตระกูล | กรรมการและผู้ช่วยเลขานุการ |

ให้คณะกรรมการชุดนี้มีหน้าที่ดังนี้

1. พิจารณาแผนพัฒนาคณะศึกษาศาสตร์ มหาวิทยาลัยศิลปากร ประจำปีงบประมาณ พ.ศ.2567-2570 และแผนปฏิบัติการคณาจารย์ศึกษาศาสตร์ มหาวิทยาลัยศิลปากร ประจำปีงบประมาณ พ.ศ. 2567-2570
2. กำหนดมาตรการ โครงการ และตัวชี้วัดในจัดทำแผนพัฒนาคณะศึกษาศาสตร์ มหาวิทยาลัยศิลปากร ประจำปีงบประมาณ พ.ศ. 2567-2570 และแผนปฏิบัติการคณาจารย์ศึกษาศาสตร์ มหาวิทยาลัยศิลปากร ประจำปีงบประมาณ พ.ศ. 2567-2570
3. ควบคุม ติดตาม ประเมินผลการดำเนินการตามแผนจัดทำแผนพัฒนาคณะศึกษาศาสตร์ มหาวิทยาลัยศิลปากร ประจำปีงบประมาณ พ.ศ. 2567-2570 และแผนปฏิบัติการคณาจารย์ศึกษาศาสตร์ มหาวิทยาลัยศิลปากร ประจำปีงบประมาณ พ.ศ. 2567-2570
4. เสนอแนะและกำหนดแนวทางปรับปรุงแก้ไขแผนพัฒนาคณะศึกษาศาสตร์ มหาวิทยาลัยศิลปากร ประจำปีงบประมาณ พ.ศ. 2567-2570 และแผนปฏิบัติการคณาจารย์ศึกษาศาสตร์ มหาวิทยาลัยศิลปากร ประจำปีงบประมาณ พ.ศ. 2567-2570

ทั้งนี้ ตั้งแต่บัดนี้เป็นต้นไป

สั่ง ณ วันที่ 15 ธันวาคม พ.ศ. 2566



(รองศาสตราจารย์ ดร.คณิต เขียววิชัย)

คณบดีคณะศึกษาศาสตร์



คำสั่งคณะกรรมการ มหาวิทยาลัยศิลปากร

ที่ ๒๘๖ /2566

เรื่อง แต่งตั้งคณะกรรมการจัดทำแผนพัฒนา คณะศึกษาศาสตร์ มหาวิทยาลัยศิลปากร

ประจำปีงบประมาณ พ.ศ. 2567-2570 และ

แผนปฏิบัติการการคณะศึกษาศาสตร์ มหาวิทยาลัยศิลปากร ประจำปีงบประมาณ พ.ศ. 2567-2570

เพื่อให้การดำเนินการจัดทำแผนพัฒนาคณะศึกษาศาสตร์ มหาวิทยาลัยศิลปากร ประจำปีงบประมาณ พ.ศ. 2567-2570 และแผนปฏิบัติการการคณะศึกษาศาสตร์ มหาวิทยาลัยศิลปากร ประจำปีงบประมาณ พ.ศ. 2567-2570 เป็นไปด้วยดี อาศัยอำนาจตามความในมาตรา 40 แห่งพระราชบัญญัติมหาวิทยาลัยศิลปากร พ.ศ. 2559 คณะศึกษาศาสตร์จึงแต่งตั้ง คณะอนุกรรมการจัดทำแผนพัฒนาคณะศึกษาศาสตร์ มหาวิทยาลัยศิลปากร ประจำปีงบประมาณ พ.ศ. 2567-2570 และแผนปฏิบัติการการคณะศึกษาศาสตร์ มหาวิทยาลัยศิลปากร ประจำปีงบประมาณ พ.ศ. 2567-2570 ดังต่อไปนี้

- | | |
|------------------------------------------------------|-------------------------------|
| 1. คณบดีคณะศึกษาศาสตร์ | ประธานอนุกรรมการ |
| 2. รองคณบดีฝ่ายบริหาร | รองประธานอนุกรรมการ |
| 3. รองคณบดีฝ่ายวิชาการ | อนุกรรมการ |
| 4. รองคณบดีฝ่ายพัฒนาองค์กรและวิเทศสัมพันธ์ | อนุกรรมการ |
| 5. รองคณบดีฝ่ายกิจการพิเศษและพันธกิจเพื่อสังคม | อนุกรรมการ |
| 6. รองคณบดีฝ่ายพัฒนานักศึกษาและศิลปวัฒนธรรม | อนุกรรมการ |
| 7. ผู้ช่วยคณบดีฝ่ายวิจัยและบริการวิชาการ | อนุกรรมการ |
| 8. เลขานุการคณะศึกษาศาสตร์ | อนุกรรมการ |
| 9. หัวหน้างานบริหารและธุรการ | อนุกรรมการ |
| 10. หัวหน้างานวิชาการและบริการการศึกษา | อนุกรรมการ |
| 11. หัวหน้างานวิจัย บริการวิชาการ แผนและประกันคุณภาพ | อนุกรรมการ |
| 12. รักษาการหัวหน้างานคลังและพัสดุ | อนุกรรมการ |
| 13. นายนิฐินัฐ วโรดมรุจิรานนท์ | อนุกรรมการและเลขานุการ |
| 14. นางสาวศิวพร ยอดทรงตระกูล | อนุกรรมการและผู้ช่วยเลขานุการ |

ให้คณะกรรมการชุดนี้มีหน้าที่ดังนี้

1. จัดทำแผนพัฒนาคณะศึกษาศาสตร์ มหาวิทยาลัยศิลปากร ประจำปีงบประมาณ พ.ศ. 2567-2570 และแผนปฏิบัติการการคณะศึกษาศาสตร์ มหาวิทยาลัยศิลปากร ประจำปีงบประมาณ พ.ศ. 2567-2570
2. กำหนดมาตรการ โครงการ และตัวชี้วัดในแผนพัฒนาคณะศึกษาศาสตร์ มหาวิทยาลัยศิลปากร ประจำปีงบประมาณ พ.ศ. 2567-2570 และแผนปฏิบัติการการคณะศึกษาศาสตร์ มหาวิทยาลัยศิลปากร ประจำปีงบประมาณ

3. เสนอและปรับปรุงแก้ไขแผนพัฒนาคณะศึกษาศาสตร์ มหาวิทยาลัยศิลปากร ประจำปีงบประมาณ พ.ศ. 2567-2570 และแผนปฏิบัติราชการคณะศึกษาศาสตร์ มหาวิทยาลัยศิลปากร ประจำปีในแต่ละปีงบประมาณ ตามมติที่ประชุมคณะกรรมการประจำคณะศึกษาศาสตร์ มหาวิทยาลัยศิลปากรกำหนด

ทั้งนี้ ตั้งแต่บัดนี้เป็นต้นไป

สั่ง ณ วันที่ 18 ธันวาคม พ.ศ. 2566



(รองศาสตราจารย์ ดร.คณิต เขียววิชัย)

คณบดีคณะศึกษาศาสตร์

